

Siarad am ofal plant mewn ysbyty

Dyma'r fersiwn i blant. Efallai nad yw'n cynnwys yr holl wybodaeth, ond mae'n cynnwys y pethau pwysig.



Helo

Ni yw Bwrdd Iechyd Prifysgol Hywel Dda.

Ni sy'n rhedeg llawer o wasanaethau iechyd ar draws Sir Gaerfyrddin, Ceredigion a Sir Benfro, gan gynnwys ysbytai. Os oes angen i ti fynd i ysbyty, mae'n bwysig dy fod yn cael yr help sydd ei angen. Rydym am wneud y cynlluniau cywir fel bod meddygon, nyrsys a staff argyfwng yn gallu rhoi'r gofal gorau i ti. Mae gennym 3 stori i'w dweud wrthynt am fachgen yn mynd i ysbyty (rydym yn galw'r storiâu hyn yn 'opsiynau'). Rydym am wybod pa un wyt ti'n meddwl sy'n gweithio orau!

Dyma Huw!



a Mario Kart gyda'i frawd.



Mae'n chwarae arwyr gyda'i dad

Mae Huw yn hoffi byw yn Sir Benfro.



Mae'n dwli ar bopgorn

ac adeiladu robots.



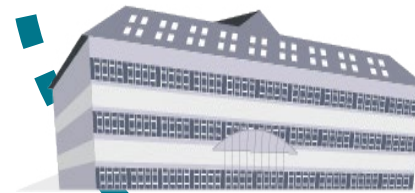
Cafodd belydr-x a ddangosodd nad oedd ei fraich wedi torri.



Roedd yn seiclo gyda'i ffrindiau. Cwmpodd oddi ar ei feic ac anafu ei fraich.



Gyrrodd ei dad ef i'r Uned Mân Anafiadau yn Ysbyty Llwynhelyg.



Cafodd gyngor ac os oedd angen, trefnwyd apwyntiad iddo weld meddyg neu nyrs yn lleol.



Felly, aeth ei dad ag ef i'r feddygfa leol.

Dyma ble mae'r stori'n rhannu'n 3.

Rhai dyddiau wedyn, roedd Huw yn teimlo'n sâl. Roedd yn cael trafferth anadlu ac roedd gwichian ar ei frest.



Opsiwn 1 ➡

Mae Huw yn gweld meddyg yn y feddygfa leol, sydd wedyn yn siarad â'r meddyg plant am sut mae Huw yn teimlo.



Mae meddyg plant yn penderfynu a oes angen i Huw weld arbenigwr yn **Ysbyty Glangwili**.



Dyma ble mae'n rhaid i bob plentyn fynd os oes ganddo salwch difrifol er mwyn iddo allu aros yn yr ysbyty dros nos.



Mae Huw yn aros dros nos yn **Ysbyty Glangwili** ser mwyn i feddygon a nyrsys plant allu cadw golwg arno.



Y diwrnod wedyn mae'r meddygon plant yn meddwl bod Huw yn iawn ac mae'n gallu mynd adref.

Mae Huw yn cael cyngor ac apwyntiad yn ôl yn **Ysbyty Llwynhelyg** rhwng 9am a 5pm, o ddydd Llun i ddydd Gwener.



Byddai **opsiwn 1** yn golygu bod yr holl wasanaethau plant yn gweithio yn yr un ffordd ag y maen nhw nawr, ond gyda mwy o apwyntiadau gyda meddygon a nyrsys plant ar gael.

Mewn argyfwng, gall teulu Huw ffonio 999 a bydd y criw ambiwlans yn mynd ag ef i Adran Argyfwng **Ysbyty Glangwili**.

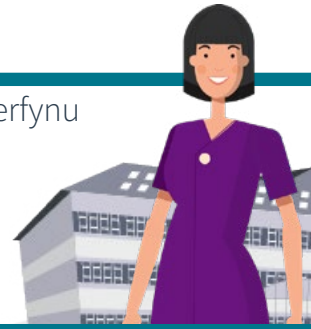


Opsiwn 2

Mae Huw yn gweld meddyg yn y feddygfa leol, sydd wedyn yn siarad â'r meddyg plant am sut mae Huw yn teimlo.



Mae meddyg plant yn penderfynu bod angen i Huw fynd i'r **Uned Gofal Ambiwladol Pediatrig (PACU*)** yn **Ysbyty Llwynhelyg**.



i PACU — Gall meddygon a nyrsys yn yr uned hon asesu a thrin plant sâl ar yr un diwrnod. Nid oes rhaid iddynt aros dros nos.

Ar ôl cyrraedd yno, mae Huw yn cael ei asesu ac yn cael cynllun gofal. Mae meddygon a nyrsys yn cadw golwg arno tan 6pm. Os yw Huw yn gwella, gall fynd adref ac mae'n cael apwyntiad dilynol yn ôl yn **Ysbyty Llwynhelyg** os oes angen un arno.



Mae Huw yn gwaethygu tra ei fod yn yr Uned Gofal Ambiwladol Pediatrig, felly mae'r meddyg yn ei anfon i **Ysbyty Glangwili** mewn

Cerbyd Ambiwllans Penodedig. Mae staff yr ambiwlans wedi'u hyfforddi i ofalu am blant. Mae Huw yn aros yn Ysbyty Glangwili dros nos.



Mae Huw yn gadael yr ysbyty y bore wedyn ac yn cael apwyntiad dilynol yn **Ysbyty Llwynhelyg** rhwng 9am a 5pm, o ddydd Llun i ddydd Gwener.



Byddai **opsiwn 2** yn golygu y gallai plant ac ieuenctid gael eu hatgyfeirio i'r Uned Gofal Ambiwladol Pediatrig yn Ysbyty Llwynhelyg a:

- byddai mwy o wasanaethau iechyd plant ar gael yn **Ysbyty Llwynhelyg**.

Mewn argyfwng, gall teulu Huw ffonio 999 a bydd y criw ambiwlans yn mynd ag ef i Adran Argyfwng **Ysbyty Glangwili**.



Opsiwn 3

Mae Huw yn gweld meddyg yn y feddygfa leol, sydd wedyn yn siarad â'r meddyg plant am sut mae Huw yn teimlo.



Ar ôl cyrraedd yno, mae Huw yn cael ei asesu ac yn cael cynllun gofal.

Yn yr opsiwn hwn, efallai y bydd meddygon a nyrsys ychwanegol yno i gadw golwg arno hyd at 6pm. Os yw Huw yn gwella, gall fynd adref, a bydd yn cael apwyntiad dilynol yn ôl yn **Ysbyty Llwynhelyg** os bydd angen un arno.



Mae Huw yn gwaethgu tra ei fod yn yr Uned Gofal Ambiwladol Pediatrig, felly mae'r meddyg yn ei anfon i **Ysbyty Glangwili** mewn Cerbyd Ambiwlans Penodedig sydd â staff sydd wedi'u

hyfforddi i ofalu am blant. Mae'n mynd ag ef yn syth i ward y plant.



Mae Huw yn gadael yr ysbyty y bore wedyn ac yn cael apwyntiad dilynol yn **Ysbyty Llwynhelyg** rhwng 9am a 5pm, o ddydd Llun i ddydd Gwener.



Mae meddyg plant yn penderfynu bod angen i Huw fynd i'r **Uned Gofal Ambiwladol Pediatrig (PACU*)** yn **Ysbyty Llwynhelyg**.



i PACU — Gall meddygon a nyrsys yn yr uned hon asesu a thrin plant sâl ar yr un diwrnod. Nid oes rhaid iddynt aros dros nos.

Byddai **opsiwn 3** yn golygu y gallai plant ac ieuenctid gael eu hatgyfeirio i'r Uned Gofal Ambiwladol Pediatrig yn Ysbyty Llwynhelyg a:

- byddai mwy o wasanaethau iechyd plant ar gael yn **Ysbyty Llwynhelyg**.
- byddai staff yr adrannau argyfwng yn ysbytai **Llwynhelyg** a **Glangwili** yn cael hyfforddiant ychwanegol i ofalu am blant.

Mewn argyfwng, gall teulu Huw ffonio 999 a bydd y criw ambiwlans yn mynd ag ef i Adran Argyfwng **Ysbyty Glangwili**.



Beth sy'n wahanol yn y 3 opsiwn?

	Opsiwn 1	Opsiwn 2	Opsiwn 3
Clinig Mynediad Cyflym. Pan mae plant ac ieuencid yn cael eu hatgyfeirio, maen nhw'n cael eu gweld yn gyflym gan feddyg plant yn Ysbyty Llwynhelyg o fewn 3 diwrnod.	Oes	Rhywfaint (dim llawer o le oherwydd PACU*)	Rhywfaint (dim llawer o le oherwydd PACU*)
Apwyntiadau cleifion allanol wedi'u trefnu yn Ysbyty Llwynhelyg os nad oes angen asesiad neu arhosiad dros nos.	Oes	Rhywfaint (dim llawer o le oherwydd PACU*)	Rhywfaint (dim llawer o le oherwydd PACU*)
Uned Gofal Ambiwladol Pediatrig yn Ysbyty Llwynhelyg ar agor rhwng 10am a 6pm, o ddydd Llun i ddydd Gwener. Mae meddygon a nyrsys yn yr uned hon yn gallu asesu a thrin plant sâl ar yr un diwrnod. Nid oes rhaid aros dros nos.	Na	Oes	Oes
Rhai triniaethau sydd ddim argyfwng a gofal dydd fel dychwelyd i gael meddyginiaeth neu newid rhwymyn.	Na	Na	Oes
Gwasanaethau gwell yn adran argyfwng Ysbyty Glangwili fel bod plant ac ieuencid yn cael profiad gwell (fel cael man aros iddyn nhw yn unig).	Na	Na	Oes
Hyfforddiant ychwanegol i staff adrannau argyfwng yn y ddau ysbyty i drin plant ac ieuencid pan nad oes angen adolygiad gan feddyg plant.	Na	Na	Oes
Hyfforddiant ychwanegol i staff yr Uned Gofal Ambiwladol Pediatrig yn Ysbyty Glangwili i reoli gweithgaredd adrannau argyfwng fel ei fod yn well i blant ac ieuencid.	Na	Na	Oes

Bydd hyn yn costio tua:

£880,000

£1.3 miliwn

£1.3 miliwn

gyda hyfforddiant wedi'i darparu gan dîm y bwrdd iechyd.



Diolch am ddarllen hwn!



Cofia ofyn i dy riant neu ofalwr i dy helpu i lenwi'r holiadur.

i PACU — Gall meddygon a nyrsys yn yr uned hon asesu a thrin plant sâl ar yr un diwrnod. Nid oes rhaid iddynt aros dros nos.