

# Cynllun Gwasanaethau Clinigol Teulu Jones

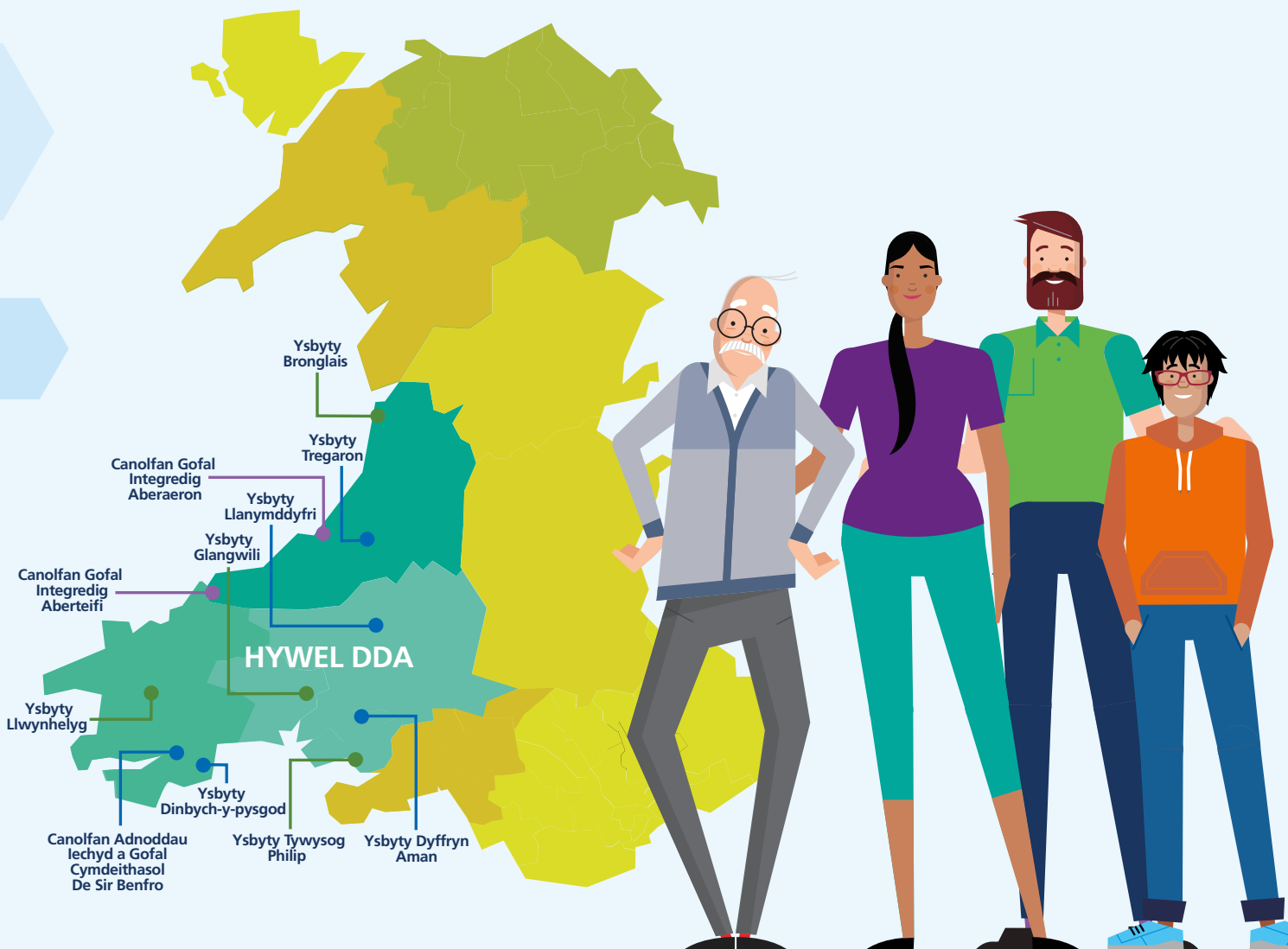
Mae gennym deulu – **Teulu Jones** – a ffrindiau sy'n ein helpu i brofi a dangos y modd y gallai gwasanaethau iechyd gwahanol effeithio ar rywun fel chi neu'ch anwyliaid. Nid yw'n deulu go iawn, ond mae pob un o'r aelodau wedi cael ei ddylunio i fod yn debyg i'r cleifion nodweddiadol yr ydym yn gofalu amdanynt yn ardal Hywel Dda a'r cymunedau cyfagos.

Yma gallwch ddarllen sut olwg a naws a allai fod ar ofal yn y naw gwasanaeth gofal iechyd sy'n rhan o'r Ymgynghoriad ar ein Cynllun Gwasanaethau Clinigol ar draws gwahanol opsiynau.

At ddibenion yr ymgynghoriad hwn, byddwn yn symud lleoliad rhai aelodau o'r teulu a ffrindiau fel y gallwn ddangos enghreifftiau o'r effeithiau ar bobl ledled ein hardal, gan gynnwys enghraifft o rywun sy'n byw mewn cymuned ffiniol.

Dyma fap o leoliadau'r ysbytai yr ydym yn cyfeirio atynt yn y ddogfen hon.

Gallwch hefyd ddarllen ein dogfen gymorth – **Mewnwelediadau cleifion a theithio** – i ddarganfod mwy am newidiadau posibl i drosglwyddo rhwng ysbytai neu eich taith o'r cartref i'r ysbyty. Mae hwn ar gael yn [biphdd.gig.cymru/CGC-dogfennau-ategol](http://biphdd.gig.cymru/CGC-dogfennau-ategol)



# Gofal critigol



Mae Alun yn drydanwr wedi ymddeol, sydd ar hyn o bryd yn aros gyda'i ferch yn Rhydaman. Mae'n frwdfrydig iawn dros rygbi ac, yn 80 oed, mae'n mwya hysur mynd am dro bob dydd a llenwi'r croesair. Mae ganddo hanes o glefyd y galon, a chafodd drawiad ar y galon pan oedd yn 70 oed. Un prynhawn, daw merch Alun o hyd iddo wedi cwmpo yn yr ystafell fyw; mae'n ffonio 999.

## Ar hyn o bryd...

Caiff Alun ei gludo mewn ambiwlans i'r Uned Asesiad Meddygol Aciwt yn Ysbyty Tywysog Philip. Mae'r tîm meddygol yn ei asesu ac yn cytuno bod angen ei fonitro'n fwy manwl. Caiff ei symud i'r Uned Gofal Dwys yn yr ysbyty ac yn cael ei gyfeirio at Ymgynghorydd Gofal Dwys Ysbyty Glangwili (Glangwili), ar gyfer rheolaeth barhaus. Gwneir penderfyniad i drosglwyddo Alun i Uned Gofal Dwys Glangwili lle mae'n derbyn gofal uniongyrchol dan arweiniad ymgynghorydd am ei arhosiad ac yn cael ei gefnogi gan dîm amlddisgyblaethol Uned Gofal Dwys Glangwili. Mae'r trosglwyddiad hwn yn digwydd gyda thîm staff hyfforddedig a phrofiadol ymroddedig o'r Gwasanaeth Trosglwyddo Gofal Critigol Oedolion (ACCTS), neu gyda thîm mewnol Gofal Dwys Glangwili gyda chefnogaeth gan Ymddiriedolaeth GIG Gwasanaethau Ambiwllans Cymru. Pan fydd Alun wedi gwella a heb fod angen gofal dwys mwyach, caiff ei drosglwyddo i ward ysbyty yn Ysbyty Tywysog Philip.

## Achos dros newid ac effaith...

Y rheswm am y newid ym maes gofal critigol yw i ymateb i elfennau bregus yn y gwasanaeth, gan gynnwys heriau o ran recriwtio sy'n golygu ei bod yn anodd cynnal lefelau staffio diogel ym maes gofal critigol ym mhob ysbyty.

Yn achos pob un o'r opsiynau, byddai dod â gwasanaethau, yn cynnwys staff a chyfarpar, at ei gilydd ar lai o safleoedd yn gwella ein gallu i fodloni safonau i gefnogi ein cleifion. Gall rhai opsiynau olygu bod cleifion yn cael eu trosglwyddo i ysbyty gwahanol i'r un y maent wedi arfer ag ef ar gyfer eu gofal, ac efallai y bydd ymwelwyr yn gorfod teithio ymhellach i ymweld â nhw.

**Opsiynau A a B** Caiff Alun ei gludo mewn ambiwlans i'r Uned Asesu Meddygol Aciwt yn Ysbyty Tywysog Philip. Mae'r tîm meddygol yn ei asesu a'i dderbyn i'r Uned Gofal Lefel Uwch yn yr ysbyty. Dros y dyddiau nesaf nid yw cyflwr Alun yn gwella, a gwneir penderfyniad i gyfeirio at Ymgynghorydd Gofal Dwys Glangwili am reolaeth barhaus. Caiff Alun ei drosglwyddo i Uned Gofal Dwys Glangwili lle mae'n derbyn gofal dan arweiniad Ymgynghorydd Uned Gofal Dwys am ei arhosiad ac yn cael ei gefnogi gan dîm amlddisgyblaethol. Mae'r trosglwyddiad yn digwydd gyda thîm o staff hyfforddedig a phrofiadol ymroddedig o'r Gwasanaeth Trosglwyddo Gofal Critigol Oedolion (ACCTS), neu gyda thîm mewnol Gofal dwys Glangwili ac Ymddiriedolaeth GIG Gwasanaethau Ambiwllans Cymru. Pan fydd Alun wedi gwella a heb fod angen gofal dwys mwyach, caiff ei drosglwyddo i ward ysbyty yn ôl yn Ysbyty Tywysog Philip.

**Opsiwn C** Yn yr opsiwn hwn, byddai'r gwasanaeth dros dro presennol sydd yn ei le nawr yn cael ei wneud yn barhaol. Byddai Uned Gofal Dwys Tywysog Philip ar gael i gefnogi rhai cleifion sy'n ddifrifol wael ond byddai'r cleifion mwyaf sâl yn cael eu trosglwyddo i Uned Gofal Dwys Ysbyty Glangwili ar gyfer gofal dan arweiniad ymgynghorydd a chefnogaeth gan y tîm aml-ddisgyblaethol.

**DS** I rywun yn sefyllfa Alun sy'n byw'n agosach i Ysbyty Llwynhelig (Llwynhelig), y llwybr presennol fyddai mynd ag Alun i'r Adran Achosion Brys yn Llwynhelig ac ar asesiad byddai'n mynd i Uned Gofal Dwys Llwynhelig i gael gofal a rheolaeth barhaus. Pan fydd Alun yn well ac nad oes angen gofal dwys arno mwyach, caiff ei drosglwyddo i ward ysbyty yn Llwynhelig. O dan Opsiwn B ac C, ni fyddai hyn yn newid. O dan Opsiwn A, byddai Alun yn cael ei asesu yn yr Adran Achosion Brys a byddai meddygon yn cytuno petai angen gofal a monitro mwy manwl arno byddai'n cael ei symud i Uned Gofal Lefel Uwch Llwynhelig. Dros y dyddiau nesaf nid yw cyflwr Alun yn gwella. Mae'n cael ei drosglwyddo i Uned Gofal Dwys Glangwili ar gyfer gofal dan arweiniad ymgynghorydd a chefnogaeth gan y tîm aml-ddisgyblaethol. Mae'r trosglwyddiad yn digwydd gyda thîm o staff hyfforddedig a phrofiadol ymroddedig o'r Gwasanaeth Trosglwyddo Gofal Critigol Oedolion (ACCTS), neu gyda thîm mewnol gofal dwys Glangwili ac Ymddiriedolaeth GIG Gwasanaethau Ambiwllans Cymru. Pan fydd Alun wedi gwella ac nad oes angen gofal dwys arno mwyach, caiff ei drosglwyddo i ward ysbyty yn Llwynhelig.



# Dermatoleg

Mae Tomos yn 12 oed, mae'n mwynhau chwarae rygbi a gemau cyfrifiadur, ac mae'n eithaf swil. Mae Tomos wedi bod yn byw â chyflwr y croen ers peth amser, sydd erbyn hyn yn anodd ei reoli. Mae meddyg teulu Tomos wedi ei atgyfeirio at wasanaeth dermatoleg yr ysbyty i gael diagnosis fel y gall gael triniaeth ar gyfer ei gyflwr. Dewch i ni ddychmygu ei fod yn byw yn Nhyddewi, Sir Benfro, a bod yr atgyfeiriad gan ei feddyg teulu am ofal dermatoleg yn yr ysbyty wedi cael ei dderbyn – sut olwg sydd ar yr opsiynau ar ei gyfer?



## Ar hyn o bryd...

Mae gan Tomos arhosiad hir o hyd at 52 wythnos am apwyntiad claf allanol gyda meddyg yn Ysbyty Tywysog Philip. Caiff ei apwyntiad cyntaf ei ganslo gan fod meddyg wedi gadael y tîm, sy'n golygu bod yn rhaid canslo'r clinig. Pan fydd wedi cael apwyntiad ac mae cynllun triniaeth yn cael ei roi ar waith, os bydd ar Tomos angen apwyntiad dilynol yna byddai hwn hefyd yn cael ei gynnal gyda meddyg yn Ysbyty Tywysog Philip.

## Achos dros newid ac effaith...

Y rheswm am y newid ym maes dermatoleg yw am fod cleifion, fel Tomos, yn aros yn rhy hir am driniaeth.

Yn achos pob un o'r opsiynau, ni ddylai arhosiad Tomos am apwyntiad claf allanol gyda meddyg fod mor hir ag y mae ar hyn o bryd. Y rheswm am hyn yw y byddai'r gwasanaeth a'r staff yn cael eu dwyn at ei gilydd mewn un prif ysbyty, sy'n golygu y gall mwy o gleifion gael eu gweld a bod yna lai o siawns y bydd apwyntiad yn cael ei ganslo. Gall rhai opsiynau arwain at bobl yn gorfod teithio ymhellach i gael eu gofal neu fynychu ysbyty neu ganolfan iechyd wahanol i'r un y maent wedi arfer ag ef.

**Opsiynau A a B** Mae apwyntiad claf allanol Tomos gyda'r meddyg yn cael ei gynnal yn Ysbyty Tywysog Philip, Llanelli. Pan fydd cynllun triniaeth wedi cael ei roi ar waith, os bydd arno angen apwyntiad dilynol yna byddai hwn hefyd yn cael ei gynnal gyda meddyg yn Ysbyty Tywysog Philip.

**Opsiynau C ac CH** Bydd apwyntiad claf allanol Tomos gyda meddyg yn cael ei gynnal yng Nghanolfan Iechyd Cross Hands (Sir Gaerfyrddin). Mae'n amgylchedd cyfeillgar i blant ac ieuencid sy'n wneud i Tomos deimlo'n fwy cartrefol. Pan fydd cynllun triniaeth wedi cael ei roi ar waith, os bydd arno angen apwyntiad dilynol yna byddai hwn hefyd yn cael ei gynnal gyda meddyg yng Nghanolfan Iechyd Cross Hands.

**DS** Pe byddai ar oedolyn angen mân-lawdriniaeth ar gyfer dermatoleg, byddai yna rai gwahaniaethau eraill rhwng yr opsiynau. Ym mhob opsiwn, byddai mân-lawdriniaethau'n parhau i gael eu cynnal yn Ysbyty Tywysog Philip. Yn Opsiynau A, C ac CH, byddai rhai mân-lawdriniaethau hefyd yn cael eu cynnal yng Nghanolfan Gofal Integredig Aberteifi. Yn Opsiynau B ac C, gallai rhai mân-lawdriniaethau hefyd gael eu cynnal mewn practisau meddygon teulu cyfrannog ledled y Bwrdd Iechyd, a allai olygu triniaeth yn nes at y cartref yn achos rhai cleifion.



# Llawfeddygaeth gyffredinol frys



Mae Sonia yn 37 oed, yn briod â dau fab, ac yn rheoli ei busnes rhan-amser ei hun. Mae bob amser ar ei thraed ac yn brysur. Pe byddai Sonia'n byw yn Noc Penfro, a phe byddai ei phendics yn byrstio, sut olwg a fyddai ar yr opsiynau ar ei chyfer?

## Ar hyn o bryd...

Mae Sonia'n mynd i'r Adran Damweiniau ac Achosion Brys yn Ysbyty Llwynhelyg. Caiff ei chludo i'r ardal Gofal Argyfwng yr Un Diwrnod. Caiff ei hasesu'n gynt gan lawfeddyg sy'n gysylltiedig â'r uned. Yn yr achos hwn, mae ar Sonia angen llawdriniaeth frys. Caiff Sonia ei throsglwyddo mewn ambiwlans i Ysbyty Glangwili, Caerfyrddin, i gael llawdriniaeth frys. Pan fydd yn barod, bydd Sonia'n dychwelyd i Ysbyty Llwynhelyg am weddill ei harhosiad yn yr ysbyty.

## Achos dros newid ac effaith...

Y rheswm am y newid ym maes llawfeddygaeth gyffredinol frys yw natur fregus y broses o gynnal y gwasanaeth ledled yr ysbytai presennol.

Yn achos pob un o'r opsiynau, byddai dod â'r llawfeddygon ynghyd mewn un tîm ac iddo un rota fwy ar gyfer ysbytai Glangwili a Llwynhelyg yn atgyfnerthu trefniadau staffio'r gwasanaeth. Byddai un rota fwy yn golygu y byddai angen i staff fod ar alwad yn llai aml a gallai hyn fod yn fwy deniadol i ddarpar feddygon sy'n ystyried ymuno â'r gwasanaeth. Gall rhai opsiynau olygu bod cleifion yn cael eu throsglwyddo i ysbyty gwahanol i'r un y maent wedi arfer ag ef ar gyfer eu gofal, ac ar gyfer cleifion mewnol, efallai y bydd yn rhaid i ymwelwyr deithio ymhellach i ymweld â nhw.

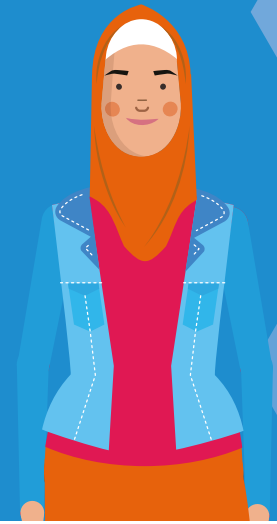
**Opsiwn A** Mae Sonia'n mynd i'r Adran Damweiniau ac Achosion Brys yn Ysbyty Llwynhelyg. Caiff ei chludo i'r ardal Gofal Argyfwng yr Un Diwrnod. Caiff ei hasesu'n gynt gan lawfeddyg sy'n gysylltiedig â'r uned. Yn yr achos hwn, mae ar Sonia angen llawdriniaeth frys. Caiff Sonia ei throsglwyddo mewn ambiwlans i Ysbyty Glangwili, Caerfyrddin, i gael llawdriniaeth frys. Pan fydd yn barod, bydd Sonia'n dychwelyd i Ysbyty Llwynhelyg am weddill ei harhosiad yn yr ysbyty.

**Opsiwn B** Mae Sonia'n mynd i'r Adran Damweiniau ac Achosion Brys yn Ysbyty Llwynhelyg. Caiff ei chludo i'r ardal Gofal Argyfwng yr Un Diwrnod. Caiff ei hasesu'n gynt gan lawfeddyg sy'n gysylltiedig â'r uned. Yn dibynnu ar le y mae'r rota llawdriniaethau brys arni yn ystod yr wythnos pan fu i bendics Sonia fyrstio, byddai naill ai'n aros yn Ysbyty Llwynhelyg i gael ei llawdriniaeth, neu byddai'n cael ei throsglwyddo i Ysbyty Glangwili mewn ambiwlans i gael ei llawdriniaeth yno. Yn yr wythnos hon, mae Sonia'n gallu cael ei llawdriniaeth yn Llwynhelyg, ac mae'n aros yn yr ysbyty i gael gofal yn dilyn y llawdriniaeth.



# Endosgopi

Mae Ishani yn 50 oed ac yn byw yn Aberaeron, Ceredigion. Cafodd brawf sgrinio'r coluddion gartref (o'r enw prawf FIT) a daethpwyd o hyd i waed yn y sampl. Mae ar Ishani angen apwyntiad gyda nyrs sgrinio'r coluddion.



## Ar hyn o bryd...

Byddai Ishani yn cael apwyntiad dros y ffôn gyda nyrs sgrinio'r coluddion i gadarnhau'r camau nesaf, yn dibynnu ar ei sefyllfa a'i hanes meddygol penodol. Yn dilyn trafodaeth dros y ffôn â'r nyrs sgrinio'r coluddion, mae ar Ishani angen colonosgopi. Prawf yw hwn sy'n caniatáu i samplau bach (biopsïau) o'r coluddion gael eu cymryd a'u harchwilio i ddarganfod beth sydd o'i le. Byddai Ishani yn cael cynnig yr apwyntiad nesaf sydd ar gael ar gyfer colonosgopi, a gallai hynny fod yn unrhyw un o'n prif ysbytai (Bronglais, Glangwili, Y Tywysog Philip neu Lwynhelyg).

## Achos dros newid ac effaith...

Y rheswm am y newid ym maes endosgopi yw i wella mynediad a lleihau amseroedd aros ar gyfer cleifion.

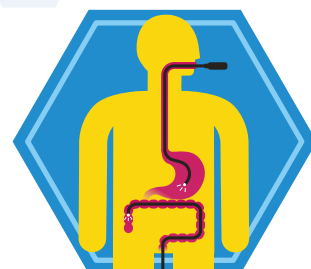
Yn achos pob un o'r opsiynau, rydym yn ehangu gwasanaethau a/neu gapasiti o ran ystafelloedd fel y gallwn weld mwy o gleifion a lleihau amseroedd aros. Gall rhai opsiynau arwain at bobl yn gorfod teithio ymhellach neu fynychu ysbyty neu ganolfan iechyd wahanol i'r un y maent wedi arfer ag ef ar gyfer eu triniaeth.

**Opsiwn A ac Opsiwn C** Byddai Ishani yn dilyn yr un llwybr archwilio a thriniaeth ag y mae'n ei ddilyn ar hyn o bryd. Byddai Ishani yn cael cynnig yr apwyntiad nesaf sydd ar gael ar gyfer colonosgopi, a gallai hynny fod yn unrhyw un o'n prif ysbytai (Bronglais, Glangwili, Y Tywysog Philip neu Lwynhelyg).

**Opsiwn B** Yn dilyn ei hapwyntiad dros y ffôn â nyrs sgrinio'r coluddion, byddid yn gofyn i Ishani deithio i safle cymunedol newydd ar gyfer ei cholonosgopi. Nid yw lleoliad y safle cymunedol hwn yn hysbys eto, felly gallai fod yn nes at y prif ysbytai neu ymhellach oddi wrthynt i Ishani.

**DS** Er nad yw hyn yn effeithio ar Ishani, mae yna wahaniaethau o ran yr opsiynau i bobl y mae arnynt angen triniaethau endosgopi ar gyfer materion gastroberfeddol, anadlol ac wroleg.

Er enghraifft, byddai triniaethau endosgopi gastroberfeddol ar gael ar safle pob un o'r prif ysbytai, fel sy'n wir ar hyn o bryd, ond yn Opsiwn C byddai yna fwy o gapasiti yn Ysbyty Glangwili. Yn Opsiynau A ac C, byddai rhywun y mae arno angen triniaeth endosgopi anadlol yn cael ei weld yn Ysbyty Tywysog Philip, ac ni fyddai hyn ar gael yn Ysbyty Glangwili fel sydd ar gael 'nawr ac yn achos Opsiwn B. Byddai Ysbyty Tywysog Philip yn cadw'r triniaethau endosgopi wroleg ym mhob opsiwn. Byddai ysbytai Bronglais a Glangwili, sy'n cynnig triniaethau endosgopi wroleg ar hyn o bryd, yn eu cadw yn Opsiwn B, ond yn Opsiynau A ac C, byddent yn cael eu darparu yn Ysbyty Tywysog Philip yn lle hynny.



# Offthalmoleg

Mae Mari yn 78 oed, yn athrawes sydd wedi ymddeol, ac yn Llywydd y gangen Merched y Wawr leol. Mae'n cael pigiadau rheolaidd i'r llygaid. I brofi'r opsiynau ar gyfer offthalmoleg, byddwn yn tybio bod Mari'n byw yn agos at Fachynlleth, ym Mhowys. Wrth wneud rhywfaint o waith garddio i gadw'n egniol, mae Mari'n cael anaf i'w llygad.



## Ar hyn o bryd...

Byddai Mari'n mynd i Glinig Llygaid Ffordd y Gogledd, Aberystwyth ar gyfer ei phigiadau arferol i'r llygaid. Yn dilyn y ddamwain garddio, mae Mari'n ffonio 111 GIG Cymru sy'n ei chynghori i fynd i apwyntiad brys gyda'r Optometrydd lleol yn y dref. Mae'r anaf i'w llygad yn fwy difrifol, ac mae'r Optometrydd yn atgyfeirio Mari at y clinig llygaid brys yng Nglangwili. O ganlyniad i'w hanaf, mae Mari wedi datblygu cataract. Caiff Mari ei hatgyfeirio at Glinig Llygaid Ffordd y Gogledd, Aberystwyth, i gael asesiad cyn llawdriniaeth. Er bod y rhan fwyaf o'r llawdriniaethau cataract yn cael eu cynnal yn Ysbyty Dyffryn Aman, o ystyried cymhlethdod ei chyflwr caiff llawdriniaeth Mari ei chynnal yn Ysbyty Bronglais, Aberystwyth. Byddai ei hapwyntiad dilynol yn cael ei gynnal gyda'i hoptometrydd rheolaidd yn y gymuned. Pe byddai yna unrhyw gymhlethdodau, byddai Mari'n mynd i Ysbyty Glangwili i gael asesiad a thriniaeth bellach. Os bydd ar Mari angen nifer o apwyntiadau dilynol, bydd y rhain yn cael eu cynnal yn Ysbyty Glangwili.

## Achos dros newid ac effaith...

Y rheswm am y newid ym maes offthalmoleg yw'r prinder uwch-glinigwyr a meddygon ymgynghorol ar draws yr holl safleoedd, a'r angen i wella mynediad a lleihau amseroedd aros ar gyfer cleifion.

Yn achos pob un o'r opsiynau, byddai cynnig y gwasanaethau ar lai o safleoedd yn lleihau'r amseroedd aros ar gyfer cleifion ac yn lleddfu'r heriau o ran staffio.

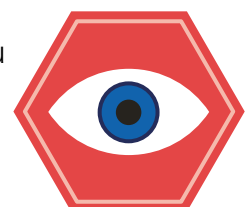
**Opsiynau A ac C** Byddai apwyntiadau a thriniaethau Mari yr un fath ag y maent ar hyn o bryd.

**Opsiwn B** Byddai Mari'n parhau i fynd i Glinig Llygaid Ffordd y Gogledd ar gyfer ei phigiadau i'r llygaid. Yn dilyn yr anaf i'w llygad, ac wedi iddi fynd i weld yr Optometrydd lleol yn y dref, caiff Mari ei hatgyfeirio at y clinig llygaid brys yn Ysbyty Tywysog Philip yn Llanelli. O ganlyniad i'w hanaf, mae Mari wedi datblygu cataract. Caiff Mari ei hatgyfeirio at Glinig Llygaid Ffordd y Gogledd, Aberystwyth, i gael asesiad cyn llawdriniaeth. Er bod y rhan fwyaf o'r llawdriniaethau cataract yn cael eu cynnal yn Ysbyty Dyffryn Aman, o ystyried cymhlethdod ei chyflwr caiff llawdriniaeth Mari ei chynnal yn Ysbyty Bronglais, Aberystwyth. Byddai ei hapwyntiad dilynol yn cael ei gynnal gyda'i hoptometrydd rheolaidd yn y gymuned.

Pe byddai yna unrhyw gymhlethdodau, byddai Mari'n mynd i Ysbyty Tywysog Philip i gael asesiad a thriniaeth bellach. Os bydd ar Mari angen nifer o apwyntiadau dilynol, bydd y rhain yn cael eu cynnal yn Ysbyty Tywysog Philip.

**DS** Er nad yw hyn yn effeithio ar Mari, mae yna newidiadau eraill i leoliadau ysbytai cymunedol a allai effeithio ar bobl, yn dibynnu ar le y maent yn byw. Er enghraifft, ar hyn o bryd gall rhywun sy'n byw'n agos at Aberaeron gael ei weld fel claf allanol yng Nghanolfan Gofal Integredig Aberaeron, ond ni fyddai hyn yn parhau yn unrhyw un o'r **opsiynau**. Yn lle hynny, byddai pobl yn yr ardal hon yn cael eu gweld yng Nghanolfan Gofal Integredig Aberteifi neu yng Nghlinig Llygaid Ffordd y Gogledd yn Aberystwyth. Yn Sir Benfro, byddai Ysbyty Llwynhelyg yn darparu apwyntiadau cleifion allanol ac, yn **Opsiwn B**, byddai yna safle arall yn y sir i ddarparu'r gwasanaeth hwn (nid yw lleoliad y safle wedi'i gadarnhau).

Byddai'r gofal a ddarperir yn Ysbyty Dyffryn Aman yn newid ym mhob opsiwn. Yn **Opsiwn A** byddai'r ysbyty'n ymdrin ag achosion dydd ar gyfer cataractau, ond nid pigiadau i'r llygaid i gleifion allanol. Yn **Opsiwn B** ac **Opsiwn C** byddai'n darparu pigiadau i'r llygaid i gleifion allanol ond ni fyddai'n ymdrin ag achosion dydd ar gyfer cataractau.



# Orthopedeg

Mae Rhys yn 52 oed ac yn yrrwr lori pellter hir. Mae dros bwysau ac, er bod ei ddeiet wedi gwella gartref, mae'n aml yn bwyta bwyd brys pan ei fod ar y ffordd. Nid yw'n gwneud unrhyw ymarfer corff mewn gwirionedd, gan ddweud bod ei ben-glin yn rhy boenus; felly mae wedi bod i weld y meddyg teulu sydd wedi ei atgyfeirio at yr adran orthopedeg. I ddangos y gwahaniaethau rhwng ein hopsiynau, byddwn yn eu profi fel pe bai Rhys yn byw yng Ngastellnewydd Emlyn yn Sir Gaerfyrddin, yn agos at y ffin â Cheredigion.



## Ar hyn o bryd...

Mae Rhys ar y rhestr aros am amser hir (52 wythnos). Mae ei apwyntiad claf allanol gyda meddyg, yn ogystal â phroffion pelydr X diagnostig a phroffion eraill, ac apwyntiadau cyn-asesu yn cael eu cynnal yn ei safle agosaf, Glangwili, oni bai y gallai safle arall gynnig apwyntiad yn gynt. Er mwyn cadw Rhys yn iach ar gyfer llawdriniaeth, byddai'r tîm cyn-asesu a'r 'coleg cymalau' (gwasanaeth sy'n canolbwyntio ar addysg ac sy'n rhoi gwybod i chi beth i'w ddisgwyl gan bobl sydd i gael clun neu ben-glin newydd) yn parhau mewn cysylltiad hyd nes y gellir cynnal y llawdriniaeth. Byddai llawdriniaeth Rhys wedyn yn cael ei chynnal ym Mronglais, neu Tywysog Philip, yn dibynnu ar ba un y gellid ei darparu gyntaf a chyda chytundeb Rhys.

## Achos dros newid ac effaith...

Y rheswm dros newid mewn orthopedeg yw gwella mynediad a lleihau amseroedd aros i gleifion.

Ym mhob opsiwn, byddai darparu gwasanaethau cleifion mewnol ar lai o safleoedd ysbyty gyda mwy o welyau yn ein galluogi i weld mwy o gleifion ac yn lleihau amseroedd aros cleifion. Gall rhai opsiynau olygu bod pobl yn gorfod teithio ymhellach i gael eu gofal neu fynychu ysbyty neu ganolfan iechyd wahanol i'r un y maent wedi arfer ag ef, ac ar gyfer cleifion mewnol, efallai y bydd yn rhaid i ymwelwyr deithio ymhellach i ymweld â nhw.

**Opsiwn A** Byddai apwyntiadau a thriniaethau Rhys yn cael eu cynnal fel 'nawr, ond dylai gael ei lawdriniaeth yn gynt o ganlyniad i'r newidiadau cyffredinol i'r gwasanaethau orthopedeg wedi'u cynllunio. Mae hyn yn golygu mwy o ofal achosion dydd yn cael ei ddarparu yn Ysbyty Llwynhelyg, a mwy o achosion cymhleth yn cael eu ffocysu yn Ysbyty Tywysog Philip.

**Opsiwn B** Byddai apwyntiadau a thriniaethau Rhys yn cael eu cynnal fel 'nawr, ond dylai gael ei lawdriniaeth yn gynt o ganlyniad i'r newidiadau cyffredinol i'r gwasanaethau orthopedeg wedi'u cynllunio. Mae hyn yn golygu mwy o ofal achosion dydd ac oriau agor estynedig yn cael eu darparu yn Ysbyty Llwynhelyg, a mwy o ofal cymhleth yn cael eu ffocysu yn Ysbyty Tywysog Philip.

**Opsiwn C** Byddai apwyntiadau a thriniaethau Rhys yn cael eu cynnal fel 'nawr, ond dylai gael ei lawdriniaeth yn gynt o ganlyniad i'r newidiadau cyffredinol i'r gwasanaethau orthopedeg wedi'u cynllunio. Mae hyn yn golygu mwy o achosion dydd yn cael eu darparu yn Ysbyty Llwynhelyg, a mwy o ofal cymhleth, gan gynnwys mwy o welyau, yn cael eu ddarparu yn Ysbyty Tywysog Philip. Yn achos yr opsiwn hwn, caiff cleifion Hywel Dda sydd ag angen uwch eu blaenoriaethu yn Ysbyty Tywysog Philip, yn hytrach na thrwy'r dull gweithredu rhanbarthol.

**Opsiwn CH** Byddai apwyntiadau a thriniaethau Rhys yn cael eu cynnal fel 'nawr, ond dylai gael ei lawdriniaeth yn gynt o ganlyniad i'r newidiadau cyffredinol i'r gwasanaethau orthopedeg wedi'u cynllunio. Mae hyn yn golygu mwy o achosion dydd yn cael eu darparu yn Ysbyty Llwynhelyg, mwy o ofal cymhleth yn cael eu ffocysu yn Ysbyty Tywysog Philip, a mwy o wasanaethau cleifion mewnol yn cael eu darparu yn Ysbyty Bronglais.



# Radioleg



Mae Sarah yn 30 oed ac yn byw yn Llangadog, Sir Gaerfyrddin. Mae'n gweithio i'r cyngor lleol ac yn mwynhau teithio'r byd ar ei gwyliau. Mae Sarah wedi bod yn poeni ynghylch lwmp ar ei gwddf, y sylwodd arno gyntaf wrth wisgo ei cholur. Mae'n ymweld â meddyg yn y practis meddygon teulu, sy'n ei hatgyfeirio ar unwaith at yr adran radioleg.

## Ar hyn o bryd...

Gall Sarah fynd i unrhyw un o'r prif ysbytai yn ardal Hywel Dda i gael biopsi, a hynny yn ystod apwyntiad a gynhelir o ddydd Llun i ddydd Gwener rhwng 9am a 5pm. Glangwili neu Tywysog Philip yw'r agosaf, ac mae'n penderfynu derbyn yr apwyntiad yng Nglangwili. Mae'r staff meddygol yn esbonio mai triniaeth radioleg ymyriadol o'r enw biopsi yw hon, a bod hynny'n golygu cymryd sampl fach o'r feinwe i'w harchwilio o dan ficrosgop. Mae radiolegydd yn cymryd y biopsi, a chaiff y canlyniadau eu hanfon at y meddyg teulu i drefnu i atgyfeirio Sarah at y tîm a all ddarparu ei gofal parhaus.

## Achos dros newid ac effaith...

Y rheswm am y newid ym maes radioleg yw i wella mynediad a lleihau amseroedd aros ar gyfer cleifion.

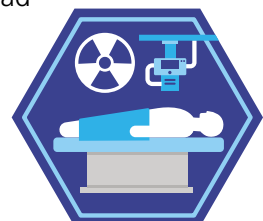
Yn achos pob un o'r opsiynau, byddai dod â rhai gwasanaethau radioleg at ei gilydd ar lai o safleoedd yn golygu y gallai mwy o gleifion gael eu gweld yn gynt, felly ni fyddai'r cleifion yn aros mor hir; byddai hyn yn helpu gyda'r heriau o ran staffio, a fyddai'n golygu bod y gwasanaethau'n fwy diogel. Gall rhai opsiynau olygu bod yn rhaid i bobl deithio ymhellach neu fynd i ysbyty neu ganolfan iechyd wahanol i'r un y maent wedi arfer ag ef ar gyfer eu gofal neu driniaeth, ac ar gyfer cleifion mewnol, efallai y bydd yn rhaid i ymwelwyr deithio ymhellach i ymweld â nhw.

**Opsiwn A** Mae Sarah yn cael yr un gofal ag y mae'n ei gael ar hyn o bryd, ond yn achos yr opsiwn hwn Ysbyty Glangwili sy'n cynnal yr holl driniaethau radioleg ymyriadol ar gyfer cleifion mewnol pob ysbyty ledled Hywel Dda, ac felly caiff achosion dydd eu cynnal mewn ysbytai eraill. Mantais hyn yw fod apwyntiad achos dydd Sarah yn llai tebygol o gael ei ganslo o ganlyniad i waith gyda chlaf mewnol neu waith brys. Mae Sarah yn mynd i Ysbyty Tywysog Philip ar gyfer ei biopsi. Byddai ei hapwyntiad yn dal i gael ei gynnig ddydd Llun i ddydd Gwener rhwng 9am a 5pm.

**Opsiwn B** Mae Sarah yn cael yr un gofal ag y mae'n ei gael ar hyn o bryd, gan fynd i Ysbyty Glangwili ar gyfer y biopsi. Mae yna hwb diagnosteg arbenigol yn y gymuned (y lleoliad heb ei gadarnhau) yn yr opsiwn hwn. Mae radioleg ddiagnostig yn broses ddelweddu i ddarganfod pa gyflwr neu broblem a allai fod gan rywun. Yn yr opsiwn hwn, yn ogystal â'r hwb diagnostig, byddai radioleg ddiagnostig ar gael ym mhob prif ysbyty am saith niwrnod yr wythnos yn hytrach na phump. O ganlyniad i'r oriau ychwanegol hyn ledled y gwasanaeth ehangach, mae cleifion tebyg i Sarah yn cael eu gweld yn yr ysbytai yn gynt. Byddai ei hapwyntiad yn dal i gael ei gynnig ddydd Llun i ddydd Gwener rhwng 9am a 5pm.

**Opsiwn C** Mae Sarah yn cael yr un gofal ag y mae'n ei gael ar hyn o bryd, ond ni chafodd gynnig apwyntiad yn Ysbyty Tywysog Philip nac yn Ysbyty Llwynhelyg am nad yw'r ysbytai hynny'n cynnal radioleg ymyriadol yn achos yr opsiwn hwn. Mae canolbwyntio'r math hwn o waith ar ddau safle yn hytrach na phedwar yn lleihau nifer yr apwyntiadau sy'n cael eu canslo yn achos gwaith radioleg (diagnostig) arall. Mae Sarah yn mynd i Ysbyty Glangwili ar gyfer ei biopsi. Byddai ei hapwyntiad yn dal i gael ei gynnig ddydd Llun i ddydd Gwener rhwng 9am a 5pm.

**Opsiwn CH** Mae gofal Sarah yn cael ei ddarparu fel yn achos **Opsiwn A** ac mae'n mynd i Ysbyty Tywysog Philip i gael ei biopsi gan fod Glangwili'n canolbwyntio ar radioleg ymyriadol ar gyfer cleifion mewnol, sy'n cael ei darparu 24/7 yn lle yn ystod y dydd o ddydd Llun i ddydd Gwener. Yn achos yr opsiwn hwn, mae'n bosibl na fydd Sarah yn aros cyhyd o ganlyniad i'r oriau gofal ychwanegol ar draws y gwasanaeth ehangach. Byddai ei hapwyntiad yn dal i gael ei gynnig ddydd Llun i ddydd Gwener rhwng 9am a 5pm.



# Strôc

Mae Aziz yn 68 oed ac yn dal i weithio ym mwyty'r teulu, ac mae'n mwynhau gofalu am ei wyrion. Un prynhawn, mae ei wraig yn sylwi nad yw'n ef ei hun; mae un ochr o'i wyneb wedi disgyn ac mae ei leferydd yn aneglur. Mae'n poeni ei fod wedi cael strôc ac yn ffonio 999. I ddangos yr opsiynau gwahanol ar gyfer strôc, byddwn yn dychmygu bod Aziz yn byw yn Aberystwyth.



## Ar hyn o bryd...

Mae ambiwlans y cludo Aziz i Ysbyty Bronglais, ac mae'n cael ei drosglwyddo'n gyflym i'r sganiwr CT yn lle i'r Adran Achosion Brys. Pe byddai strôc yn cael ei chadarnhau, byddai'r driniaeth yn dechrau tra ei fod yn yr adran sganio. Yna, byddai Aziz yn cael ei drosglwyddo i'r Uned Strôc yn Ysbyty Bronglais i gael gofal parhaus. Mae'n cael rhagor o brofion ac asesiadau gan y tîm strôc, ond nid bob amser gan feddyg strôc (y tîm meddygol ar alwad fyddai'n gweithio tu allan i oriau), a byddai'n cael cymorth therapi.

Yn dibynnu ar ddifrifoldeb y strôc, efallai y bydd angen iddo aros yn yr ysbyty am beth amser, neu gallai gael ei ryddhau'n gynnar i fynd adref gyda chymorth y tîm cymunedol.

Pe byddai Aziz wedi cael strôc fwy difrifol (gydag achludiad y pibellau gwaed, sef math o strôc lle mae llif y gwaed i brif rydweli yn yr ymennydd yn cael ei dorri) byddai wedi cael ei gludo mewn ambiwlans i'r ganolfan thrombectomi ym Mryste. Mae thrombectomi yn driniaeth y gellir ei defnyddio i drin y mathau hyn o strôc. Darperir y gofal hwn yn rhanbarthol ar gyfer Cymru a rhanbarthau de a gorllewin Lloegr ym Mryste.

## Achos dros newid ac effaith...

Y rheswm am y newid yn y gwasanaethau strôc yw am fod angen i ni wella safonau a chanlyniadau ar gyfer cleifion, a mynd i'r afael â heriau o ran staffio.

Yn achos pob un o'r opsiynau, byddai ansawdd y gofal yn well o ganlyniad i ddod â staff at ei gilydd ar lai o safleoedd. Byddai hyn yn caniatáu i ni ddarparu staff nyrsio clinigol arbenigol saith niwrnod yr wythnos. Gall rhai opsiynau olygu bod cleifion yn cael eu trosglwyddo i ysbyty gwahanol i'r un y maent wedi arfer ag ef ar gyfer eu gofal parhaus, ac ar gyfer cleifion mewnol, efallai y bydd yn rhaid i ymwelwyr deithio ymhellach i ymweld â nhw.

**Opsiwn A** Mae ambiwlans yn cludo Aziz i Ysbyty Bronglais, ac mae'n cael ei drosglwyddo'n gyflym i'r sganiwr CT. Pe byddai strôc yn cael ei chadarnhau, byddai'r driniaeth yn dechrau tra ei fod yn yr adran sganio. Yna, byddai Aziz yn cael ei drosglwyddo i Ysbyty Llwynhelyg neu i Ysbyty Tywysog Philip i gael gofal parhaus. Ar ôl cyrraedd, byddai rhagor o brofion ac asesiadau'n cael eu cynnal gan glinigydd strôc arbenigol; gallai hwn fod yn nyrs neu'n feddyg arbenigol a fyddai ar gael rhwng 8am ac 8pm am saith niwrnod yr wythnos. Byddai hefyd yn cael cymorth therapi.

Yn dibynnu ar ddifrifoldeb y strôc, efallai y bydd angen iddo aros yn yr ysbyty am beth amser, neu gallai gael ei ryddhau'n gynnar i fynd adref gyda chymorth y tîm cymunedol. Mewn rhai achosion, lle nad oes ar Aziz angen cymorth strôc mwyach, gall ddychwelyd i ward gyffredinol yn Ysbyty Bronglais i gael gofal parhaus.

**DS** Pe byddai Aziz wedi cael diagnosis o strôc gatastroffig, byddai'r cynllun gofal yn cael ei benderfynu ar ôl trafodaeth â chlinigydd strôc y dydd, neu'r tu allan i oriau gyda'r tîm meddygol ar alwad, i benderfynu a oedd gofal yn aros yn lleol neu yn yr uned strôc ddynodedig. Neu, pe bai Aziz yn cael man-strôc, byddai wedi cael ei ryddhau i wella gartref gydag apwyntiad dilynol strôc ar unwaith yn y clinig TIA (pwl o isgemia dros dro) nesaf.

**Opsiwn B** Mae hwn fwy neu lai yr un fath ag Opsiwn A yn achos Aziz, heblaw ei fod yn cael ei gludo i Ysbyty Tywysog Philip yn hytrach na Llwynhelyg i gael gofal parhaus. Ar ôl cyrraedd, byddai rhagor o brofion ac asesiadau'n cael eu cynnal gan glinigydd strôc arbenigol, a hynny gan y byddai yna staff strôc arbenigol yn yr ysbyty 24 awr y dydd, saith niwrnod yr wythnos; byddai hefyd yn cael cymorth therapi.

**DS** Pe byddai rhywun tebyg i Aziz yn byw yn Sir Benfro, yn achos yr opsiwn hwn, er y byddai Ysbyty Llwynhelyg yn cadw Uned Strôc, byddai cleifion strôc o bob rhan o'r ardal yn cael eu trosglwyddo i Ysbyty Tywysog Philip am yr ychydig ddiwrnodau cyntaf o ofal. Y rheswm am hyn yw y byddai gan yr ysbyty wasanaeth cyflenwi arbenigol ar gyfer strôc 24 awr y dydd, a fyddai'n sicrhau gwell canlyniadau i gleifion. Gallai cleifion ddychwelyd i Uned Strôc Ysbyty Llwynhelyg ar ôl hyn, i barhau â'u hadferiad.



# Wroleg

Mae Gareth yn 38 oed ac yn gyfarwyddwr cyllid cwmni peirianeg. I helpu i ddangos y gwahaniaeth rhwng y ffyrdd presennol o weithio a'r opsiwn ar gyfer wroleg, byddwn y tybio bod Gareth yn byw yn Abergwaun, Sir Benfro. Mae Gareth wedi sylwi bod yn rhaid iddo fynd i'r toiled yn amlach yn ystod y nos a bod ei gefn yn boenus. Mae ei wraig yn ei berswadio i fynd i weld y meddyg teulu. Mae meddyg teulu Gareth yn sylwi bod ei brawf gwaed ar y brostad (PSA) yn uwch na'r arfer ac ynghyd â'r newidiadau y mae Gareth wedi'u disgrifio, mae hyn yn arwain at gyfeirio Gareth at wasanaethau wroleg.



## Ar hyn o bryd...

Mae ar Gareth angen sgan MRI, a chynigir yr apwyntiad cyntaf sydd ar gael iddo, a allai fod yn unrhyw un o'n prif ysbytai yn Hywel Dda. Gall Gareth ddewis mynd i'w ysbyty mwyaf lleol, sef Llwynhelyg. Yn dilyn canlyniadau'r MRI byddai Gareth yn cael cynnig apwyntiad claf allanol yn y clinig nesaf sydd ar gael, a hynny yn unrhyw un o'n prif ysbytai. Mae canlyniadau'r MRI yn dangos bod ar Gareth angen biopsi pellach. Gallai'r math o fiopsi sy'n ofynnol yn achos Gareth gael ei gynnal naill ai yn Ysbyty Llwynhelyg neu yn Ysbyty Tywysog Philip. Pan fydd y canlyniad yn hysbys bydd Gareth yn dechrau ar ei gynllun triniaeth.

## Achos dros newid ac effaith...

Y rheswm am y newid ym maes wroleg yw i wella mynediad a lleihau amseroedd aros ar gyfer cleifion.

Yn achos yr opsiwn a gynigir, byddai dod â'r rhan fwyaf o'r gwasanaethau at ei gilydd yn fwy effeithlon, a byddai'n golygu y byddai mwyafrif y cleifion wroleg yn cael gwell canlyniadau yn sgil mynediad cyflym at driniaeth, lleddfu symptomau, a thriniaeth o ansawdd da. Gallai'r opsiwn arfaethedig olygu bod pobl yn gorfod teithio ymhellach neu fynyachu ysbyty neu ganolfan iechyd wahanol i'r un y maent wedi arfer ag ef ar gyfer eu gofal neu driniaeth, ac ar gyfer cleifion mewnol, efallai y bydd yn rhaid i ymwelwyr deithio ymhellach i ymweld â nhw.

**Yr opsiwn a gynigir** Mae ar Gareth angen sgan MRI, a chynigir yr apwyntiad cyntaf sydd ar gael iddo, a allai fod yn unrhyw un o'n prif ysbytai yn Hywel Dda. Gall Gareth ddewis mynd i'w ysbyty lleol, sef Llwynhelyg. Byddai Gareth yn ymweld â'r hwb diagnostig wroleg canolog yn Ysbyty Tywysog Philip drannoeth. Byddai'n cael ei apwyntiad claf allanol a, phe byddai angen, byddai'n cael biopsi ar yr un diwrnod, gan leihau'r angen i deithio sawl gwaith i fannau gwahanol. Pan fydd y canlyniad yn hysbys bydd Gareth yn dechrau ar ei gynllun triniaeth.

