

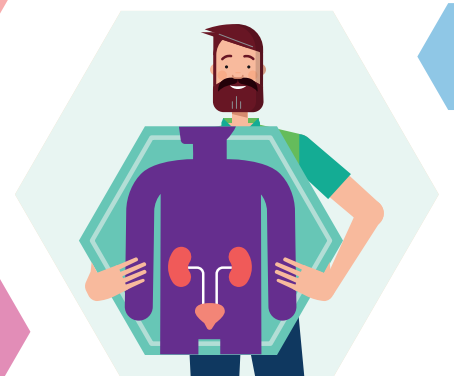
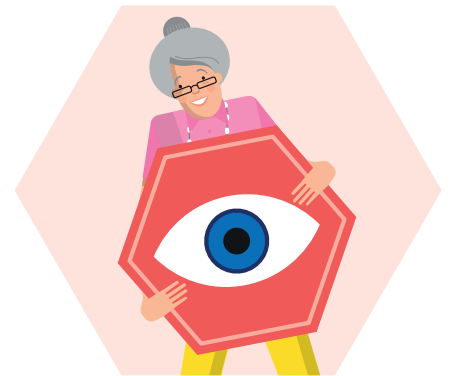
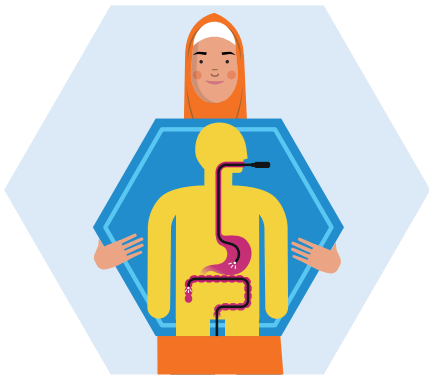
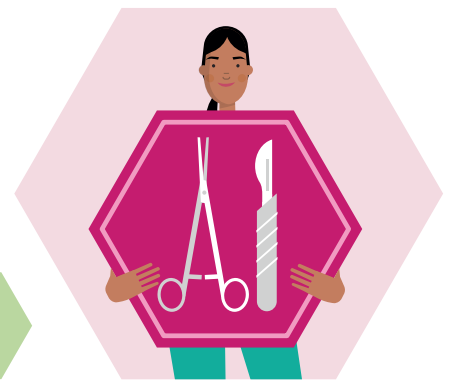
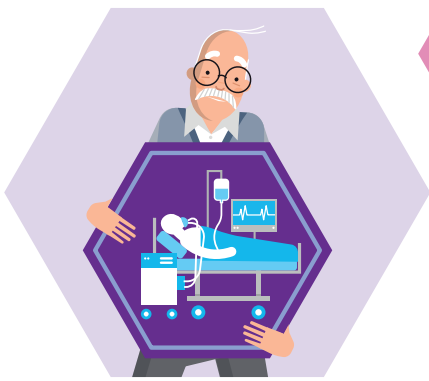


GIG
CYMRU
NHS
WALES

Bwrdd Iechyd Prifysgol
Hywel Dda
University Health Board

Cynllun Gwasanaethau Clinigol

Dogfen Ymgynghori Gryno



Geirfa

Aciwt

Gofal tymor byr sydd ei angen ar bobl pan fyddant yn sâl iawn ac yn cael eu derbyn i ysbytai i gael profion a thriniaethau.

Achosion dydd

Pan fydd pobl yn dod i'r ysbyty i gael llawdriniaeth wedi'i chynllunio neu driniaeth sy'n ymwneud yn fwy ag apwyntiad claf allanol. Efallai y bydd angen rhywfaint o amser adfer arnoch yn yr ysbyty, ond dylech allu mynd adref yr un diwrnod.

Diagnosteg

Profion neu weithdrefnau a ddefnyddir i nodi clefyd neu gyflwr person.

Claf mewdol

Pan fydd pobl yn aros yn yr ysbyty dros nos tra'n derbyn triniaeth.

Claf Allanol

Pan fydd gan bobl apwyntiad mewn ysbyty neu glinig ond nad oes angen iddynt aros.

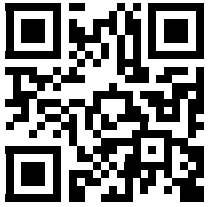
24/7

24 awr y dydd, saith niwrnod yr wythnos.



Cysylltu â ni

Mae fersiwn fanylach o'r ddogfen gwyno hon o'r enw **Dogfen Ymgynghorol** y Cynllun Gwasanaethau Clinigol ac weithiau byddwn yn cyfeirio ati yn y ddogfen hon. Mae yna hefyd fformatau amgen fel sain, hawdd eu darllen, ac sy'n addas i bobl ifanc. Mae ieithoedd ychwanegol ar gael fel Arabeg, BSL, Pwyleg, Wcreineg a Rwsieg.



Gallwch ddarllen neu lawrlwytho dogfennau trwy sganio'r cod QR neu ewch i biphdd.gig.cymru/cynllun-gwasanaethau-clinigol Mae

gwybodaeth gefndir fanylach hefyd ar gael o'r adran dogfennau ategol ar y wefan yn www.biphdd.gig.cymru/CGC-dogfennau-ategol.

Os oes angen help arnoch i gael y ddogfen gywir, ffoniwch ni ar 0300 303 8322 (opsiwn 5). Codir cyfraddau lleol.

يتوفر ملخص لهذه الوثيقة باللغة العربية على موقعنا الإلكتروني -

biphdd.gig.cymru/ymgyngoriad-gwasanaethau-clinigol

- أو يمكنك طلب نسخة ورقية عن طريق الاتصال بنا على ٠٣٠٠ ٣٠٣ ٨٣٢٢. (رسوم المكالمات المحلية). إذا كنت تريد منا توضيح أي جزء من المستند، يرجى الاتصال بنا.

Streszczenie tego dokumentu jest dostępne w języku polskim na naszej stronie internetowej – hduhb.nhs.wales/clinical-services-consultation – możesz też poprosić o wersję drukowaną, dzwoniąc pod numer 0300 303 8322 (opłaty za połączenia lokalne). Skontaktuj się z nami, jeśli chcesz, abyśmy wyjaśnili jakąkolwiek część dokumentu.

Короткий зміст цього документа доступний українською мовою на нашому сайті – hduhb.nhs.wales/clinical-services-consultation – або ви можете запросити друковану копію, зателефонувавши нам за номером 0300 303 8322 (місцеві тарифи дзвінків). Будь ласка, зв'яжіться з нами, якщо ви хочете, щоб ми пояснили будь-яку частину документа.

На нашем вебсайте есть краткая сводка данного документа на русском языке – hduhb.nhs.wales/clinical-services-consultation. Либо, печатный экземпляр данного документа можно получить, позвонив нам по телефону 0300 303 8322 (по местному тарифу). Просим связаться с нами, если вам необходимо пояснение каких-то частей документа.



Ychydig o wybodaeth amdanom ni

Bwrdd Iechyd Prifysgol Hywel Dda yw eich sefydliad GIG lleol.

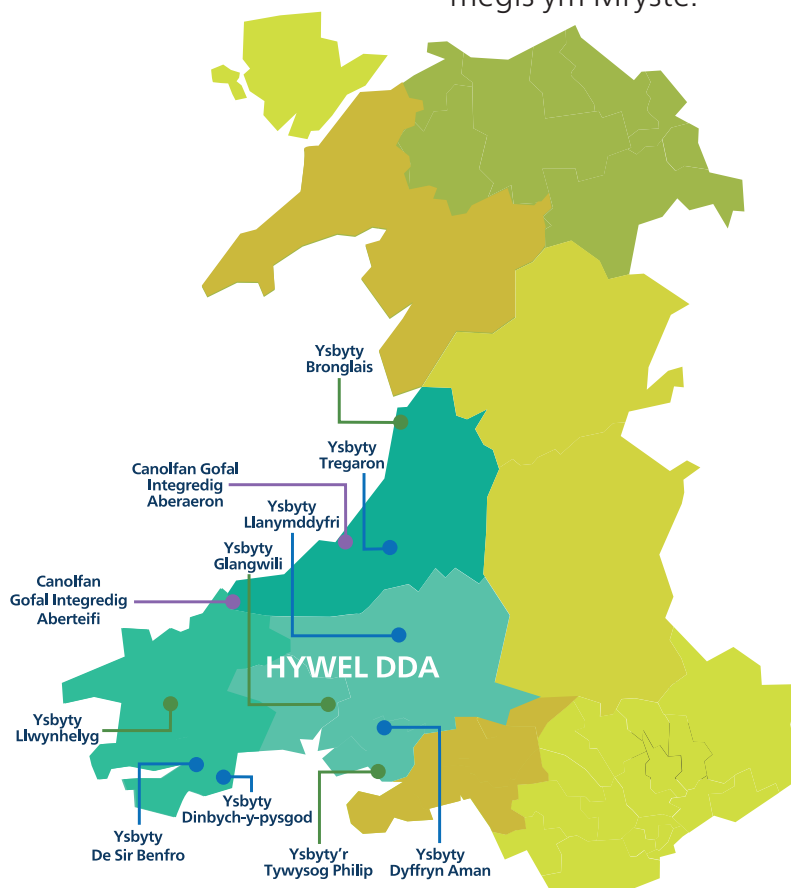
Rydym yn cynllunio, yn trefnu ac yn darparu gwasanaethau iechyd ar gyfer bron i 400,000 o bobl yn Sir Gaerfyrddin, Ceredigion, Sir Benfro. Mae rhai o'n gwasanaethau hefyd yn cael eu defnyddio gan gymunedau sy'n ffinio â ni yn ne Gwynedd, a rhannau o Bowys ac Abertawe/Castell-nedd Port Talbot.

Mae ein cymunedau yn eithaf gwasgareddig mewn ardaloedd gwledig.

Rydym yn darparu gwasanaethau trwy:

- ▶ bedwar prif ysbyty (Ysbyty Bronglais yn Aberystwyth, Ysbyty Glangwili yng Nghaerfyrddin, Ysbyty'r Tywysog Philip yn Llanelli, ac Ysbyty Llwynhelyg yn Hwlfordd)
- ▶ pum ysbyty cymunedol (Ysbyty Dyffryn Aman ac Ysbyty Llanymdyfri yn Sir Gaerfyrddin, Ysbyty Tregaron yng Ngheredigion, Ysbyty Dinbych-y-pysgod ac Ysbyty De Sir Benfro yn Sir Benfro)
- ▶ dwy ganolfan gofal integredig (Aberaeron ac Aberteifi, y ddwy yng Ngheredigion)
- ▶ cyfleusterau cymunedol, gan gynnwys meddygfeydd, practisau deintyddol, fferyllfeydd cymunedol, practisau offthalmig (gofal llygaid) a safleoedd sy'n darparu gwasanaethau iechyd meddwl ac anabledd dysgu
- ▶ gofal yn eich cartref eich hun.

Gellir darparu gwasanaethau tra arbenigol y tu allan i'n hardal, er enghraifft yn Abertawe, Caerdydd, neu hyd yn oed y tu allan i Gymru megis ym Mryste.

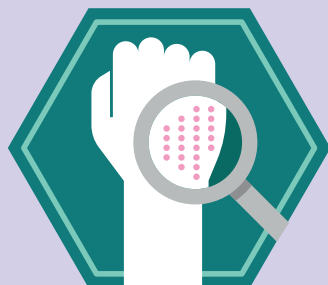


Beth yw diben yr ymgynghoriad hwn?

Mae'r ymgynghoriad hwn yn ymwneud â naw gwasanaeth iechyd a ddarperir yn ein hysbytai. Maent yn:



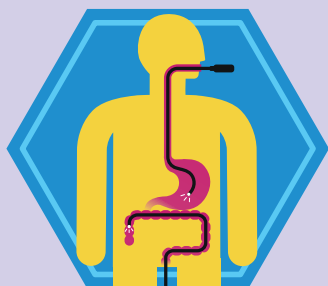
Gofal critigol



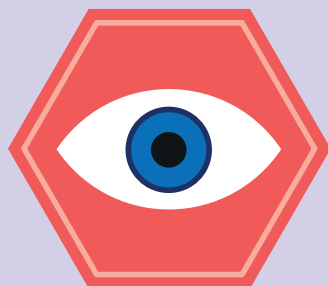
Dermatoleg



Llawfeddygaeth gyffredinol frys



Endosgopi



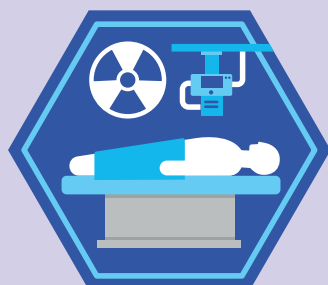
Offthalmoleg



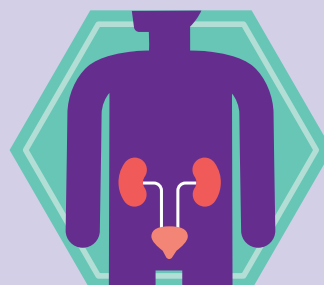
Orthopedeg



Strôc



Radioleg



Wroleg

Rydym wedi siarad â chi dros y blynyddoedd am sut mae rhai o'n gwasanaethau ysbyty yn fregus. Mae hyn yn bennaf oherwydd bod ein staff clinigol a thimau wedi'u gwasgaru ar draws llawer o safleoedd, ac weithiau rydym yn dibynnu ar staff unigol.

Hefyd, mae effeithiau pandemig COVID-19 yn parhau i effeithio arnom ni. Mae wedi ein gadael â rhestrau aros hir, bylchau staffio (wedi'u gwneud yn waeth gan brinder yn genedlaethol ar gyfer rhai staff gofal iechyd), pwysau gofal cymdeithasol, a mwy o alw am wasanaethau iechyd.

Nid yw rhai o'n gwasanaethau wedi gallu dychwelyd i lefelau gweithgarwch cyn-bandemig. Mae hyn yn golygu bod cleifion yn aros yn hirach nag yr hoffem am rywfaint o driniaeth a gofal.

O ystyried yr heriau, rydym wedi datblygu cynllun gwasanaethau clinigol. Mae hyn yn cynnwys opsiynau i newid naw gwasanaeth. Rydym yn meddwl y byddai'r newidiadau hyn yn digwydd ymhen hyd at bedair blynedd o'r penderfyniadau a wneir yn eu cylch. Rydym hefyd yn ystyried pa newid pellach y gellid ei wneud mewn mwy na phedair blynedd.

Rydym yn anelu at:

- ymateb i freuder gwasanaethau gofal critigol a llawfeddygaeth gyffredinol frys
- gwella safonau a mynd i'r afael â heriau staffio yn y gwasanaeth strôc
- gwella mynediad at a lleihau amseroedd aros ar gyfer cleifion gofal wedi'i gynllunio (offthalmoleg, dermatoleg, wroleg ac orthopedeg wedi'i gynllunio) a diagnosteg, sef profion neu weithdrefnau i nodi clefyd neu gyflwr (endosgopi a radioleg).

Gall unrhyw newidiadau yn y gwasanaethau hyn yn y dyfodol effeithio ar y modd y cânt eu trefnu yn ein pedwar prif ysbyty ac mewn rhai cyfleusterau cymunedol.

Mae'r ymgynghoriad hwn ar eich cyfer chi a phawb sy'n defnyddio, neu a allai ddefnyddio, ein gwasanaethau a'u hanwyliaid a'u gofalwyr. Mae hyn yn cynnwys pobl sy'n gweithio gyda ni, yn fyfyrwyr, neu'n wirfoddolwyr yn ein gwasanaethau. Rydym hefyd am glywed gan sefydliadau a allai gael eu heffeithio gan opsiynau, neu bobl sydd â diddordeb mewn iechyd a lles.

Rydym am i chi ddweud wrthym:

- pa opsiynau, yn eich barn chi, a fyddai'n gallu mynd i'r afael orau ag elfennau bregus ein gwasanaethau, gwella safonau, neu leihau amseroedd aros
- unrhyw bryderon a allai fod gennych ynghylch yr opsiynau, neu'r effeithiau y byddant yn eu cael yn eich barn chi
- syniadau a allai fod gennych ynghylch rôl ein hysbytai yn y dyfodol

- unrhyw beth arall y mae angen i ni ei ystyried, yn eich barn chi, yn cynnwys opsiynau neu syniadau eraill a allai fod gennych.

Penderfynir ar y pwyntiau canlynol ac nad oes modd dylanwadu arnynt yn yr ymgynghoriad hwn:

- y meysydd gwasanaeth sy'n rhan o'r ymgynghoriad hwn
- cyfeiriad cyffredinol ein strategaeth 'Canolbarth a Gorllewin Cymru Iachach'
 - symud tuag at wasanaeth 'iechyd da' yn hytrach na gwasanaeth 'salwch'
 - datblygu model cymdeithasol ar gyfer iechyd
 - cefnogi pobl trwy dechnoleg a dulliau eraill i gadw'n iach, yn annibynnol, ac i aros yn eu cartrefi eu hunain
 - buddsoddiad cyfalaf sylweddol gwella neu adnewyddu hen adeiladau
 - dod â gwasanaethau ysbyty aciwt ynghyd i'w gwneud yn gryfach a gwella safonau gofal.



Beth sydd wedi digwydd hyd yma?

Cam Un

Yn ystod y cam hwn, bu i ni asesu ein naw gwasanaeth gofal iechyd, a hynny dan arweiniad arbenigwyr clinigol.

Edrychwyd ar y ffactorau sy'n effeithio ar y gwasanaethau hyn. Roedd hyn yn cynnwys ystyried unrhyw newidiadau dros dro, canllawiau a pholisïau clinigol, materion staffio a heriau cost.

Gwnaethom gynnwys staff a'r cyhoedd, gan nodi pobl a sefydliadau (rhanddeiliaid) a ddylai fod yn rhan o'r sgwrs. Llenwodd bron i 6,000 o gleifion a gofalwyr diweddar sydd wedi defnyddio'r naw gwasanaeth ymatebion arolwg. Hefyd, llenwodd 350 o staff gofal iechyd a oedd yn gweithio yn y meysydd hyn arolygon.

Mae rhagor o wybodaeth ar gael yn y **Ddogfen Ymgynghori**, sydd ar gael o'n tudalennau gwe biphdd.gig.cymru/cynllun-gwasanaethau-clinigol

Cam Dau

Fe wnaethom ddatblygu opsiynau posibl ar gyfer dyfodol ein naw maes gwasanaeth. Gwnaethpwyd hyn gan ystod o wahanol weithdai rhwng Chwefror 2024 a Medi 2024.

Roedd rhai gweithdai yn cynnwys cynrychiolwyr cleifion a chynrychiolwyr rhanddeiliaid. Roeddent yn gallu 'gwirio a herio' ein ffordd o feddwl a dod â safbwyntiau gwahanol i sgorio a llunio rhestr fer o opsiynau posibl.

Yn y gweithdai fe wnaethom:

- ystyried sut y gallai newid mewn un maes gwasanaeth effeithio ar faes arall (cyd-ddibyniaeth)
- gosod meini prawf ar gyfer y gofynion sylfaenol y byddai angen i'r opsiynau arfaethedig eu bodloni (meini prawf rhwystr)
- rhannu syniadau a ddatblygodd yn opsiynau arfaethedig
- rhoi opsiynau ar y rhestr fer trwy eu sgorio.





Yna penderfynodd aelodau ein Bwrdd Iechyd y dylem ddechrau ymgynghoriad cyhoeddus ar opsiynau ar y rhestr fer i roi cyfle i chi gymryd rhan a rhannu eich barn a'ch syniadau.

Mae rhagor o wybodaeth am sut y gwnaethom lunio rhestr fer o opsiynau a phenderfyniad y Bwrdd Iechyd i ddechrau ymgynghoriad cyhoeddus ar gael yn y **Ddogfen Ymgynghori**, sydd ar gael ar ein tudalennau gwe biphdd.gig.cymru/cynllun-gwasanaethau-clinigol



Yr opsiynau

Yn yr adran hon rydym yn disgrifio'r opsiynau fesul maes gwasanaeth.

Rydym yn defnyddio tablau ar gyfer pob gwasanaeth i roi 'cipolwg' i chi o'r modd y mae'r gwasanaethau cyfredol yn cael eu darparu, a'r hyn y gallai'r opsiynau ar gyfer newid ei olygu, a hynny fesul prif ysbyty a chyfleuster cymunedol. Rydym hefyd yn disgrifio hyn, fesul opsiwn, ar ffurf testun.

Rydym wedi disgrifio effeithiau posibl gwahanol opsiynau arnoch chi a'ch anwyliaid.

Mae hyn yn cynnwys gwybodaeth am faint fyddai mwy neu lai o opsiynau yn ei gostio o gymharu â nawr. Dangosir costau dros filiwn fel £x.xxx miliwn. Mae costau o dan filiwn, yn y cannoedd o filoedd ac yn cael eu harddangos fel £xxx mil. Amcangyfrifon yw'r holl gostau a'u nod yw dangos yr effeithiau bras ar gyllid y Bwrdd Iechyd.

Byddai rhai opsiynau angen mwy o arian ar gyfer costau adeiladu ac offer. Mae gan y Bwrdd Iechyd rywffaint o arian ar gael ar gyfer y math hwn o waith a gall wneud penderfyniadau ar sut i'w ddefnyddio.

Byddai rhai opsiynau hefyd angen mwy o gostau staff. Byddai'r costau hyn yn berthnasol bob blwyddyn a byddai angen i'r Bwrdd Iechyd ddyrannu mwy o gyllid bob blwyddyn. Nid yw'r elfennau hyn wedi'u gwarantu ac, os cânt eu cefnogi, byddent yn cymryd mwy o amser i'w cyflawni.

Rydym yn disgrifio hyn o dan y pennawd 'Cyflawni opsiynau'. Mae hyn er mwyn i chi allu gweld pa mor gyflym y gellir darparu rhannau o opsiynau, a pha rannau o opsiynau sy'n dibynnu ar y Bwrdd Iechyd yn cytuno ar arian ychwanegol ar gyfer staffio.



Opsiynau ar gyfer gofal critigol

Mae gofal critigol yn darparu gofal ar gyfer oedolion sy'n ddifrifol wael â chyflyrau sy'n bygwth bywyd, o fewn unedau gofal dwys.

Ar hyn o bryd, mae gofal critigol ar gael yn ysbytai Bronglais, Glangwili, Tywysog Philip a Llwynhelyg drwy unedau gofal dwys.

Yn y Tywysog Philip, mae trefniant dros dro wedi bod ar waith. Mae hyn yn golygu bod rhai o'r cleifion mwyaf difrifol wael mewn gofal dwys yn cael eu sefydlogi a'u trosglwyddo i Glangwili am ofal pellach.

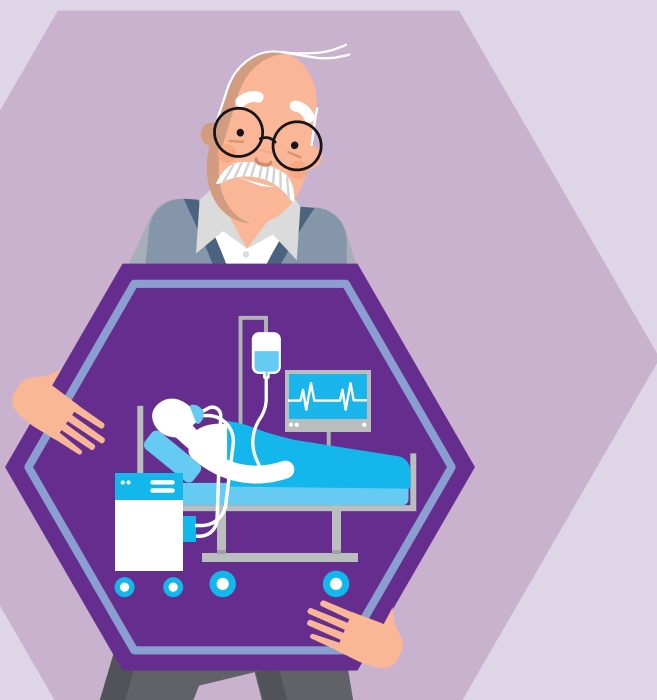
Mae staffio gwasanaethau gofal critigol ar draws ein holl brif safleoedd ysbytai yn anodd. Nid oes yr un o'n hysbytai yn bodloni safonau ansawdd a diogelwch gofynnol.

Mae ein hopsiynau yn cynnig cael llai o unedau gofal dwys. Byddai hyn yn gwneud y gwasanaeth yn fwy cynaliadwy, yn gwella diogelwch, ac yn helpu i gyrraedd safonau ansawdd ar gyfer ein cleifion.

Byddai gan ysbytai nad oes ganddynt uned gofal dwys yn ein hopsiynau arfaethedig uned gofal lefel uwch yn lle hynny. Byddai uned gofal lefel uwch yn trin cleifion sydd angen mwy o ofal ac arsylwadau mwy manwl ond nid gofal critigol arbenigol.

Byddai cleifion sydd angen gofal critigol yn cael eu sefydlogi a'u trosglwyddo i uned gofal dwys Glangwili.

Ein bwriad yw darparu cymorth therapi ychwanegol ym mhob prif ysbyty a phob opsiwn arfaethedig.



	Bronglais	Glangwili	Y Tywysog Philip	Llwynhelyg
Y gwasanaeth presennol	Uned gofal dwys	Uned gofal dwys	Uned gofal dwys (gyda throsglwyddo'r cleifion mwyaf sâl)	Uned gofal dwys
Opsw'n A	Uned gofal dwys	Uned gofal dwys ac uned gofal lefel uwch	Uned gofal lefel uwch	Uned gofal lefel uwch
Opsw'n B	Uned gofal dwys	Uned gofal dwys	Uned gofal lefel uwch	Uned gofal dwys
Opsw'n C	Uned gofal dwys	Uned gofal dwys	Uned gofal dwys (gyda throsglwyddo'r cleifion mwyaf sâl)	Uned gofal dwys

*Byddai trosglwyddiadau rhwng ysbytai ar gyfer cleifion gofal critigol yn defnyddio'r Gwasanaeth Trosglwyddo Oedolion Gofal Critigol (ACCTS). Gallwch ddarllen mwy am hyn yn y ddogfen 'mewnwelediad cleifion a theithio' sydd ar gael yn adran Dogfennau Ategol ein tudalennau gwe.

Opsw'n A

Beth yw'r opsiwn?

Unedau gofal dwys yn cael eu cadw ym Mronglais a Glangwili. Byddai unedau gofal lefel uwch yn cael ei darparu yn Llwynhelyg a Thywysog Philip. Byddai uned gofal lefel uwch arall yn cael ei datblygu yng Nglangwili hefyd. Mae hyn er mwyn i'r uned gofal dwys yng Nglangwili allu canolbwyntio ar y cleifion mwyaf sâl.

Cyflawni'r opsiwn

O fewn dwy flynedd, gan gynnwys y therapïau ychwanegol ym mhob ysbyty.

Effeithiau'r opsiwn

Mae gan yr opsiwn hwn y nifer lleiaf o safleoedd sydd angen mewnbwn gofal

critigol arbenigol ac felly'r cyfle mwyaf i leihau'r her staffio a gwella safonau gofal i gleifion.

Byddai cleifion yn Ysbyty Tywysog Philip neu Llwynhelyg sydd angen gofal critigol arbenigol yn cael eu trosglwyddo i uned gofal dwys Glangwili. Byddai'r opsiwn hwn yn golygu'r nifer fwyaf o gleifion yn cael eu trosglwyddo rhwng ysbytai.

Byddai'n rhaid i ymwelwyr sy'n gleifion o Sir Benfro a dwyrain Sir Gaerfyrddin deithio ymhellach i ymweld ag anwyliad a ffrindiau yn yr opsiwn hwn.

Byddai'r opsiwn hwn yn lleihau costau staffio tua £274k. Byddai costau adeiladu ac offer tua £1.345m.

Opsiwn B

Beth yw'r opsiwn?

Byddai unedau gofal dwys yn cael eu cadw ym Mronglais, Glangwili a Llwynhelyg. Byddai gan y Tywysog Philip uned gofal lefel uwch. Byddai cleifion sydd angen gofal critigol arbenigol yn cael eu sefydlogi yn Ysbyty Tywysog Philip a'u trosglwyddo i uned gofal dwys Glangwili.

Cyflawni'r opsiwn

O fewn dwy flynedd, gan gynnwys y therapïau ychwanegol ym mhob ysbyty.

Effeithiau'r opsiwn

Mae gan yr opsiwn hwn lai o safleoedd sydd angen mewnbwn gofal critigol arbenigol nag Opsiwn C. Mae hyn yn golygu bod mwy o gyfle i leihau'r her staffio a gwella safonau gofal i gleifion. Fodd bynnag, mae hyn i raddau llai nag Opsiwn A.

Byddai cleifion yn Ysbyty Tywysog Philip sydd ag anghenion uwch sydd angen gofal critigol arbenigol yn cael eu trosglwyddo i Ysbyty Glangwili. Mae hyn yn golygu bod llai o gleifion yn cael eu trosglwyddo rhwng ysbytai nag Opsiwn A ond yn fwy nag Opsiwn C.

Byddai'n rhaid i ymwelwyr sy'n gleifion o ddwyrain Sir Gaerfyrddin deithio ymhellach i ymweld â'u hanwyliaid yn yr opsiwn hwn.

Byddai'r opsiwn hwn yn lleihau costau staffio tua £255k. Byddai costau adeiladu ac offer tua £1.407m.

Opsiwn C

Beth yw'r opsiwn?

Cedwir unedau gofal dwys ar bob safle. Byddai'r trefniant dros dro yn y Tywysog Philip yn cael ei gadw. Mae hyn yn golygu bod y cleifion mwyaf sâl yn cael eu trosglwyddo i uned gofal dwys Glangwili, tra bod y Tywysog Philip yn parhau i ofalu am rai cleifion.

Cyflawni'r opsiwn

Byddai'r newidiadau dros dro yn y Tywysog Philip yn parhau fel yn yr opsiwn hwn. Byddai therapïau ychwanegol ym mhob ysbyty yn cael eu darparu mewn dwy i bedair blynedd a byddent yn amodol ar ariannu staff.

Effeithiau'r opsiwn

Nid oes gan yr opsiwn hwn lai o safleoedd sydd angen mewnbwn gofal critigol arbenigol nag ar hyn o bryd. Mae hyn yn golygu'r cyfle lleiaf i wella'r her staffio a gwella safonau gofal i gleifion.

Byddai'r opsiwn hwn yn gwneud y trefniant dros dro yn Ysbyty Tywysog Philip yn barhaol.

Felly, nid oes mwy o gleifion i'w trosglwyddo rhwng ysbytai nag ar hyn o bryd. Ni fyddai unrhyw deithio ychwanegol ychwaith i ymwelwyr sy'n gleifion nag sydd ar hyn o bryd.

Byddai'r opsiwn hwn yn cynyddu costau staffio tua £553k. Ni fyddai unrhyw gostau adeiladu ac offer.



Opsiynau ar gyfer dermatoleg

Mae gwasanaethau dermatoleg yn diagnosiso ac yn trin clefydau'r croen, y gwallt a'r ewinedd ymhlith plant, pobl ifanc ac oedolion.

Ers y pandemig COVID-19, mae gwasanaethau dermatoleg wedi'u darparu'n bennaf yn Ysbyty Tywysog Philip, gyda chlinig wythnosol yng Nglangwili.

Yn y gymuned, cynhelir clinigau dan arweiniad nyrsys yng Nghanolfan Gofal Integredig Aberteifi ac Ysbyty De Sir Benfro.

Mae'r gwasanaeth yn wynebu sawl her. Mae hyn yn cynnwys mwy o gleifion yn aros i gael eu gweld (na chyn y pandemig COVID-19), prinder cenedlaethol mewn dermatolegwyr ymgynghorol, a meddygon yn gadael y gwasanaeth. Mae hyn yn golygu bod apwyntiadau iechyd yn cael eu canslo weithiau a bod cleifion yn aros am amser hir.

Ym mhob un o'r pedwar opsiwn arfaethedig isod, byddai gwasanaethau prif ysbyty yn cael eu dwyn ynghyd yn barhaol yn Ysbyty Tywysog Philip. Ni fyddai unrhyw wasanaethau yn cael eu darparu o Fronglais, Glangwili na Llwynhelyg.

Nod y newid hwn yw gwella effeithlonrwydd gwasanaeth a pharhad gofal i gleifion, cadw a chyflogi staff, a denu dermatolegwyr ymgynghorol i Hywel Dda.

Mae'r pedwar opsiwn yn wahanol ar sail lleoliadau arfaethedig y ddarpariaeth gymunedol.



	Bronglais	Glangwili	Y Tywysog Philip	Llwynhelyg	Cymunedol
Y gwasanaeth presennol	Dim gwasanaeth	Clinig cleifion allanol unwaith yr wythnos, ffotograffiaeth feddygol, (dim gwasanaeth ffototherapi ar hyn o bryd)	Clinigau cleifion allanol a mân lawdriniaethau	Dim gwasanaeth ar hyn o bryd oherwydd y problemau o ran RAAC*	Rhai clinigau cleifion allanol dan arweiniad nyrsys yn CGI Aberteifi (yn cynnwys mân lawdriniaethau) ac YDSB
Opsiw A	Dim gwasanaeth	Dim gwasanaeth	Gwasanaeth cyfunol	Dim gwasanaeth	Cadw'r gwasanaeth yn CGI Aberteifi. Rhai clinigau cleifion allanol dan arweiniad nyrsys yn YDA. Dim darpariaeth gymunedol yn Sir Benfro.
Opsiw B	Dim gwasanaeth	Dim gwasanaeth	Gwasanaeth cyfunol	Dim gwasanaeth	Cadw'r ddarpariaeth yn YDSB. Rhai mân lawdriniaethau mewn practisau meddygon teulu. Dim darpariaeth gymunedol yng Ngheredigion.
Opsiw C	Dim gwasanaeth	Dim gwasanaeth	Gwasanaeth cyfunol	Dim gwasanaeth	Cadw'r ddarpariaeth yn CGI Aberteifi ac YDSB. Rhai clinigau pediatreg dan arweiniad nyrsys yn CICH. Rhai mân lawdriniaethau mewn practisau meddygon teulu.
Opsiw D	Dim gwasanaeth	Dim gwasanaeth	Gwasanaeth cyfunol	Dim gwasanaeth	Cadw'r ddarpariaeth yn CGI Aberteifi ac YDSB. Rhai clinigau pediatreg dan arweiniad nyrsys yn CICH.

Allwedd:

CGI Aberteifi – Canolfan Gofal Integredig Aberteifi

YDSB – Ysbyty De Sir Benfro

***RAAC** – Concrit awyredig awtoclafiedig cyfnerth

CICH – Canolfan Iechyd Cross Hands

YDA – Ysbyty Dyffryn Aman

Byddai'r ddarpariaeth yr un fath ar gyfer pob opsiwn arfaethedig yn y gwasanaeth hwn. Byddai clinigau ysbyty yn cael eu dwyn ynghyd yn Ysbyty Tywysog Philip o fewn dwy flynedd. Byddai gofal yn y gymuned a chlinigau a gwelliannau i wasanaethau ysbyty, megis adleoli'r uned ffototherapi, ystafelloedd triniaeth ychwanegol, a staff, yn cael eu rhoi ar waith ym mlynnyddoedd dau i bedwar a byddent yn amodol ar ariannu staff.

Opsiwn A

Beth yw'r opsiwn?

Prif wasanaethau yn Ysbyty Tywysog Philip. Clinigau dan arweiniad nyrsys (gan gynnwys mân lawdriniaethau) a gedwir yng Nghanolfan Gofal Integredig Aberteifi. Cyflwyno rhai clinigau dan arweiniad nyrsys yn Ysbyty Dyffryn Aman.

Effeithiau'r opsiwn

Nid oes unrhyw ddarpariaeth gymunedol yn Sir Benfro yn yr opsiwn hwn felly byddai cleifion o'r ardal hon yn teithio ymhellach.

Byddai'r opsiwn hwn yn cynyddu costau staffio tua £226k. Byddai costau adeiladu ac offer tua £1.454m.

Opsiwn B

Beth yw'r opsiwn?

Prif wasanaethau yn Ysbyty Tywysog Philip. Clinigau dan arweiniad nyrsys a gedwir yn Ysbyty De Sir Benfro. Rhai mân lawdriniaethau mewn rhai practisau meddygon teulu.

Effeithiau'r opsiwn

Nid oes unrhyw ddarpariaeth gymunedol yng Ngheredigion yn yr opsiwn hwn felly byddai cleifion o'r ardal hon yn teithio ymhellach. Gallai darpariaeth meddygon teulu, a allai fod o unrhyw le yn ardal Hywel Dda, leihau teithio i rai cleifion.

Byddai'r opsiwn hwn yn cynyddu costau staffio tua £287k. Byddai costau adeiladu ac offer tua £1.454m.



Opsiwn C

Beth yw'r opsiwn?

Prif wasanaethau yn Ysbyty Tywysog Philip. Clinigau dan arweiniad nyrsys (gan gynnwys mân lawdriniaethau) a gedwir yng Nghanolfan Gofal Integredig Aberteifi a chlinigau dan arweiniad nyrsys yn Ysbyty De Sir Benfro. Cyflwynwyd rhai clinigau pediatrig dan arweiniad nyrsys yng Nghanolfan Iechyd Cross Hands. Rhai mân lawdriniaethau mewn rhai practisau meddygon teulu.

Effeithiau'r opsiwn

Mae'r opsiwn hwn yn cadw rhai gwasanaethau dermatoleg ym mhob un o siroedd Caerfyrddin, Ceredigion a Phenfro. Gallai darpariaeth meddygon teulu, a allai fod o unrhyw le yn ardal Hywel Dda, leihau teithio i rai cleifion.

Byddai clinigau'n cael eu darparu mewn man addas ar gyfer plant a phobl ifanc yn yr opsiwn hwn (nad yw wedi'i ddarparu yn Opsiwn A a B).

Byddai'r opsiwn hwn yn cynyddu costau staffio tua £287k. Byddai costau adeiladu ac offer tua £1.454m.

Opsiwn D

Beth yw'r opsiwn?

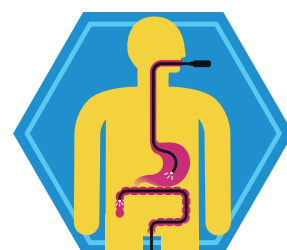
Prif wasanaethau yn Ysbyty Tywysog Philip. Clinigau dan arweiniad nyrsys (gan gynnwys mân lawdriniaethau) a gedwir yng Nghanolfan Gofal Integredig Aberteifi a chlinigau dan arweiniad nyrsys yn Ysbyty De Sir Benfro. Cyflwynwyd rhai clinigau pediatrig dan arweiniad nyrsys yng Nghanolfan Iechyd Cross Hands.

Effeithiau'r opsiwn

Mae'r opsiwn hwn yn cadw rhai gwasanaethau dermatoleg ym mhob un o siroedd Caerfyrddin, Ceredigion a Phenfro.

Byddai clinigau'n cael eu darparu mewn man addas ar gyfer plant a phobl ifanc yn yr opsiwn hwn (nad yw wedi'i ddarparu yn Opsiwn A a B).

Byddai'r opsiwn hwn yn cynyddu costau staffio tua £175k. Byddai costau adeiladu ac offer tua £1.454m.





Opsiynau ar gyfer llawfeddygaeth gyffredinol frys

Mae Llawfeddygaeth gyffredinol frys ar gyfer argyfyngau abdomenol yn bennaf, weithiau mae angen gweithredu ar frys i achub bywyd claf. Er bod angen llawdriniaethau weithiau, gall gwasanaethau llawfeddygaeth gyffredinol frys hefyd gynnwys arsylwadau, cyngor, a thriniaethau eraill neu feddyginiaeth.

Mae'r gwasanaeth llawfeddygaeth gyffredinol frys ar gyfer oedolion yn unig, mae plant a phobl ifanc sydd angen llawfeddygaeth gyffredinol frys yn cael eu trin trwy wasanaethau ysbytai plant (yng Nglangwili a Bronglais yn ardal Hywel Dda).

Ar hyn o bryd, darperir gwasanaethau llawfeddygaeth gyffredinol frys i oedolion yn ysbytai Glangwili, Bronglais a Llwynhelyg.

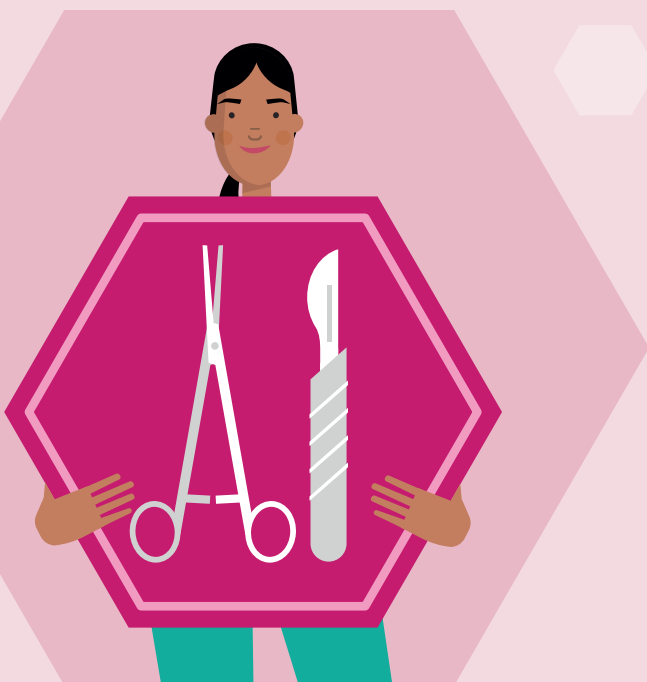
Mae cleifion Ysbyty Tywysog Philip yn cael eu cludo i Ysbyty Glangwili i gael llawdriniaeth ac i wella.

Mae'n anodd darparu llawfeddygaeth gyffredinol frys yn ddiogel yn ein tri ysbyty. Rydym yn dibynnu ar staff nad ydynt yn barhaol (locwm), a gallant fod yn llai cyfarwydd â ffyrdd lleol o weithio. Mae anawsterau wrth gyflogi llawfeddygon sydd â'r sgiliau cywir.

Mae adolygiad clinigol cenedlaethol yn argymhell llai o unedau llawfeddygaeth gyffredinol yng Nghymru a Hywel Dda. Byddai hyn yn dod â mwy o arbenigedd ynghyd i lai o safleoedd ac yn fwy cynaliadwy a deniadol i staff.

Oherwydd prinder llawfeddygon ymgynghorol ar gyfer Glangwili a Llwynhelyg yn ne ein hardal, rydym yn bwriadu dod â nhw at ei gilydd yn un tîm. Byddai'r ddau opsiwn arfaethedig yn cyflawni hyn i wahanol raddau.

Byddai'r rhan fwyaf o gleifion nad oes angen llawdriniaeth arnynt yn aros ar safle eu hysbyty agosaf yn y ddau opsiwn.



	Bronglais	Glangwili	Y Tywysog Philip	Llwynhelyg
Y gwasanaeth presennol	Llawfeddygaeth gyffredinol frys llawn, yn cynnwys llawdriniaethau meddygol	Llawfeddygaeth gyffredinol frys llawn, yn cynnwys llawdriniaethau meddygol	Dim gwasanaeth llawfeddygaeth gyffredinol frys	Llawfeddygaeth gyffredinol frys llawn, yn cynnwys llawdriniaethau meddygol
Opsiwn A	Llawfeddygaeth gyffredinol frys llawn, yn cynnwys llawdriniaethau meddygol	Llawfeddygaeth gyffredinol frys llawn, yn cynnwys llawdriniaethau meddygol Cryfhau SDEC*	Dim gwasanaeth llawfeddygaeth gyffredinol frys	Dim llawdriniaethau cyffredinol brys yn cael eu cyflawni Cryfhau SDEC*
Opsiwn B	Llawfeddygaeth gyffredinol frys llawn, yn cynnwys llawdriniaethau meddygol	Llawfeddygaeth gyffredinol frys yn cael ei chynnal bob yn ail wythnos Cryfhau SDEC*	Dim gwasanaeth llawfeddygaeth gyffredinol frys	Llawfeddygaeth gyffredinol frys yn cael ei chynnal bob yn ail wythnos Cryfhau SDEC*

*SDEC – Gofal Brys yr Un Diwrnod: lle gallwch dderbyn triniaeth frys a mynd adref yr un diwrnod. Byddai cryfhau SDEC yn digwydd trwy ddarparu mewnbwn llawfeddygaeth gyffredinol frys.

Byddai'r ddarpariaeth yr un fath ar gyfer pob opsiwn arfaethedig yn y gwasanaeth hwn. Byddai llawdriniaethau cyffredinol brys yn cael eu dwyn ynghyd yng Nglangwili a Llwynhelyg o fewn y ddwy flynedd gyntaf. Byddai'r gwasanaeth llawfeddygaeth gyffredinol frys yn rhoi mwy o fewnbwn i SDECs yn y ddau ysbyty o fewn dwy i bedair blynedd, yn amodol ar ariannu staff.

Yn y ddau opsiwn, byddai angen i gleifion gael eu trosglwyddo i'r man cywir ar gyfer llawdriniaeth gan wasanaethau cludiant gofal iechyd, megis Ymddiriedolaeth GIG Gwasanaethau Ambiwlans Cymru neu'r Gwasanaeth Trosglwyddo Oedolion Gofal Critigol. Gallai hyn gynyddu'r tebygolrwydd o oedi mewn triniaeth. Byddai'r risg hon yn cael ei lleihau trwy gydweithio â gwasanaethau cludiant gofal iechyd i sicrhau y gellir gwneud darpariaeth briodol ar gyfer cludo cleifion yn ddiogel ac yn amserol.

Opsiwn A

Beth yw'r opsiwn?

Byddai llawfeddygon ymgynghorol llawdriniaethau cyffredinol brys yn cael eu lleoli ym Mronglais a Glangwili. Byddai cleifion yn Llwynhelyg sydd angen llawdriniaeth yn cael eu cludo i Ysbyty Glangwili ar gyfer eu llawdriniaeth, cyn dychwelyd i Llwynhelyg pan yn addas i wella.

Effeithiau'r opsiwn

Yr opsiwn hwn yw'r mwyaf cynaliadwy ar gyfer cyflogi llawfeddygon ymgynghorol. Byddai'r cyhoedd hefyd yn glir ynghylch ble y byddai llawdriniaethau'n cael eu cynnal. Byddai'r opsiwn hwn yn effeithio ar yr holl gleifion sy'n agosach at Llwynhelyg sydd angen llawdriniaeth, a fyddai'n cael eu cludo i Ysbyty Glangwili yn lle hynny, yn ogystal â'u hymwelwyr yn teithio ymhellach.

Mae costau staffio tua £267k ac mae costau adeiladu ac offer tua £1.345m.

Opsiwn B

Beth yw'r opsiwn?

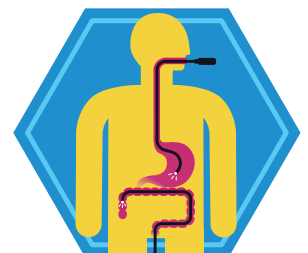
Byddai llawfeddygon ymgynghorol llawdriniaethau cyffredinol brys yn cael eu lleoli ym Mronglais, a naill ai yng Nglangwili neu Llwynhelyg bob yn ail wythnos. O ganlyniad, ar rai wythnosau byddai cleifion yn cael eu llawdriniaethau yn eu hysbyty agosaf, ac ar wythnosau eraill, byddent yn cael eu trosglwyddo i'r ysbyty lle mae llawdriniaeth yn cael ei chyflawni'r wythnos honno.

Effeithiau'r opsiwn

Yr opsiwn hwn yw'r lleiaf cynaliadwy ac effeithlon i'w reoli. Byddai angen cludo cleifion sy'n byw yn agosach at Ysbyty Glangwili sydd angen llawdriniaeth ar yr wythnos y mae'r gwasanaeth yn gweithredu o Llwynhelyg a byddai eu hymwelwyr yn teithio ymhellach. Er hynny, byddai'n lleihau effeithiau teithio i rai cleifion o Sir Benfro a'u hymwelwyr o gymharu ag Opsiwn A.

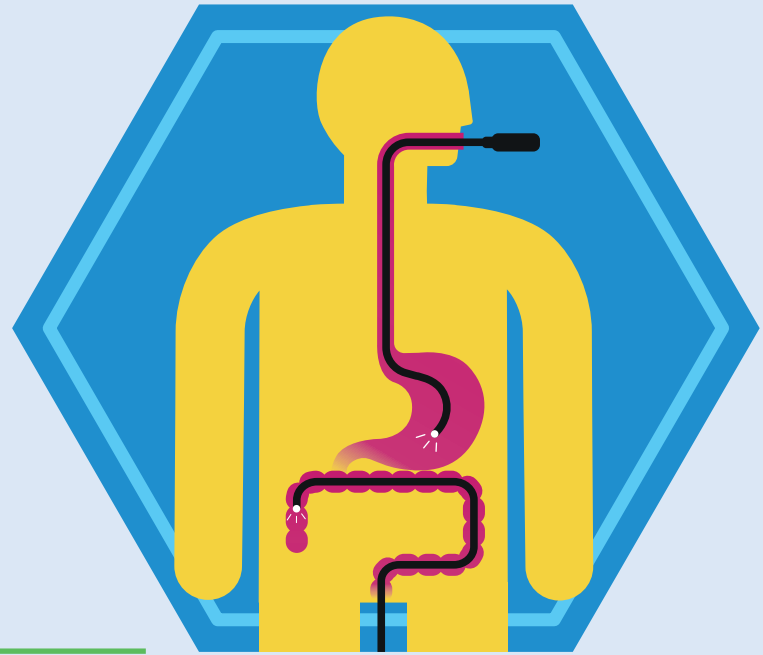
Mae angen ychwanegol gyda'r opsiwn hwn i ofal llawfeddygol aros yn Ysbyty Glangwili ar gyfer plant a phobl ifanc (pediatreg) ar wythnosau pan fydd y gwasanaeth yn gweithredu yn Llwynhelyg. Mae risg yn ein gallu i staffio digon o lawfeddygon yn yr opsiwn hwn.

Mae costau staffio tua £267k ac mae costau adeiladu ac offer tua £1.345m.



Opsiynau ar gyfer endosgopi

Mae endosgopi yn driniaeth a ddefnyddir i edrych y tu mewn i'r corff. Ar gyfer cleifion dros 16 oed, mae gweithdrefn endosgopi yn archwilio tu mewn organ neu geudod y corff.

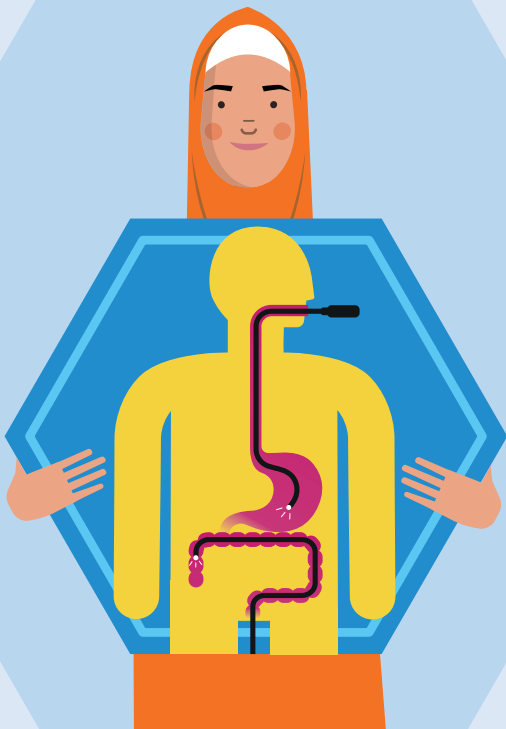


Yn Hywel Dda, mae endosgopi yn gweithredu o Fronglais, Glangwili, Tywysog Philip a Llwynhelyg.

Y prif faterion sy'n effeithio ar ein gwasanaeth endosgopi yw galw cynyddol ac anawsterau o ran cyflogi digon o staff endosgopi i ddarparu gwasanaethau ar draws llawer o safleoedd. Os na fyddwn yn cynyddu gweithgaredd, bydd rhestrau aros ar gyfer cleifion yn mynd yn hirach.

Ym mhob opsiwn, byddai rhai triniaethau endosgopi yn parhau i gael eu darparu ar draws y pedwar prif safle ysbyty.

Mae rhai o'r meysydd endosgopi y cyfeiriwn atynt yn cynnwys triniaethau ar gyfer sgrinio'r coluddyn, y rhai i edrych ar y system dreulio (gastroberfeddol), y llwybrau anadlu a'r system anadlu (anadlol), a'r system wrinol neu'r system atgenhedlu i ddynion (wroleg).



Mae'r opsiynau'n ystyried cynyddu gweithgarwch fel y gallwn weld mwy o gleifion a lleihau amseroedd aros i gleifion ond trwy wahanol ffyrdd, a ddisgrifir isod.

	Bronglais	Glangwili	Y Tywysog Philip	Llwynhelyg	Cymunedol
Y gwasanaeth presennol	Sgrinio coluddion/ Gastroberfeddol/ Wroleg	Sgrinio coluddion/ Gastroberfeddol/ Anadlol/ Wroleg	Gwasanaethau sgrinio coluddion/ Gastroberfeddol/ Anadlol/ Wroleg	Sgrinio coluddion/ Gastroberfeddol	Dim gwasanaeth
Opsiw A	Sgrinio coluddion/ Gastroberfeddol	Sgrinio coluddion/ Gastroberfeddol	Sgrinio coluddion/ Gastroberfeddol Dwyn ynghyd triniaethau anadlol ac wroleg Ystafell triniaethau ychwanegol	Sgrinio coluddion/ Gastroberfeddol	Dim gwasanaeth
Opsiw B	Gastroberfeddol/ Wroleg	Gastroberfeddol/ Anadlol/ Wroleg	Gastroberfeddol/ Anadlol/Wroleg	Gastroberfeddol	Safle newydd ar gyfer sgrinio coluddion
Opsiw C	Sgrinio coluddion/ Gastroberfeddol	Sgrinio coluddion Cynyddu'r gwasanaeth Gastroberfeddol	Sgrinio Coluddion Cymru/ Gastroberfeddol Dwyn ynghyd triniaethau anadlol ac wroleg Oriau estynedig	Sgrinio coluddion/ Gastroberfeddol	Dim gwasanaeth

Opsiwn A

Beth yw'r opsiwn?

Byddai gwasanaethau gastroberfeddol yn parhau ym mhob un o'r pedwar safle. Yn Ysbyty Tywysog Philip, byddai'r uned yn ehangu o ddwy i dair ystafell driniaeth. Byddai hyn yn helpu i ddod â gweithdrefnau endosgopi anadlol ac wroleg ynghyd. Ni fyddai unrhyw newidiadau i'r gwasanaeth sgrinio'r coluddyn presennol.

Cyflawni'r opsiwn

Byddai sesiynau clinigol yn cael eu cynyddu fesul cam i gyfateb â'r galw yn y dyfodol ym mlynnyddoedd dau i bedwar, yn amodol ar ariannu staff.

Effeithiau'r opsiwn

Byddai gan bobl sy'n byw yn ne-ddwyrain ein hardal lai i'w deithio oherwydd bod gweithdrefnau endosgopi anadlol ac wroleg yn cael eu darparu gan y Tywysog Philip. Byddai'n rhaid i bobl sy'n byw yng Ngheredigion a Sir Benfro, yn ogystal â phobl yn Sir Gaerfyrddin sy'n byw yn nes at Ysbyty Glangwili, deithio ymhellach i gael y triniaethau hyn.

Byddai'r opsiwn hwn yn cynyddu costau staffio tua £1.321m. Byddai costau adeiladu ac offer tua £3.603m.

Opsiwn B

Beth yw'r opsiwn?

Byddai'r holl sgrinio coluddion yn symud i safle cymunedol newydd (lleoliad heb ei nodi eto) wedi'i neilltuo ar gyfer y gwasanaeth. Byddai hyn yn rhyddhau rhywfaint o gapasiti ar safleoedd ysbytai i ofalu am gleifion eraill. Byddai gweithdrefnau endosgopi gastroberfeddol, anadlol ac wroleg yn parhau ar yr un safleoedd ysbyty ag ar hyn o bryd.

Cyflawni'r opsiwn

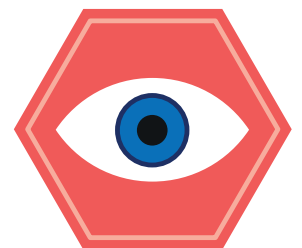
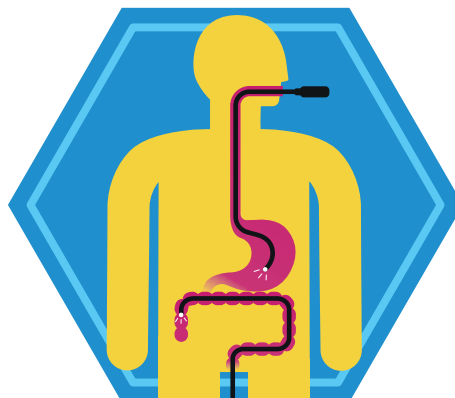
Byddai sesiynau ychwanegol yn cael eu darparu ar brif safleoedd ysbytai ar ôl symud sgrinio coluddion i safle cymunedol newydd, yn amodol ar ariannu staff.

Effeithiau'r opsiwn

Byddai symud sgrinio coluddion allan o ysbytai ac i safle cymunedol newydd yn caniatáu mwy o apwyntiadau o fewn gwasanaethau ysbyty i weld mwy o gleifion.

Mae'n bosibl y bydd angen i rai cleifion deithio ymhellach i gael sgrinio'r coluddyn, tra bydd eraill, yn dibynnu ar leoliad y safle cymunedol newydd, yn teithio llai o bellter.

Byddai'r opsiwn hwn yn cynyddu costau staffio tua £1.743m. Byddai costau adeiladu ac offer tua £4.882m.



Opsiwn C

Beth yw'r opsiwn?

Yn yr opsiwn hwn, byddai capasiti yn cael ei gynyddu gan oriau gwaith estynedig (yn ddiweddarach gyda'r nos o ddydd Llun i ddydd Gwener, ac ar benwythnosau) yn y Tywysog Philip. Byddai hyn yn caniatáu i'r holl weithdrefnau wroleg ac endosgopi anadlol gael eu darparu yn y Tywysog Philip. Byddai sgrinio coluddion a gweithdrefnau gastroberfeddol yn parhau yn y pedwar prif ysbyty fel y maent ar hyn o bryd. Byddai Glangwili yn gallu gweld mwy o gleifion gastroberfeddol nag ar hyn o bryd.

Cyflawni'r opsiwn

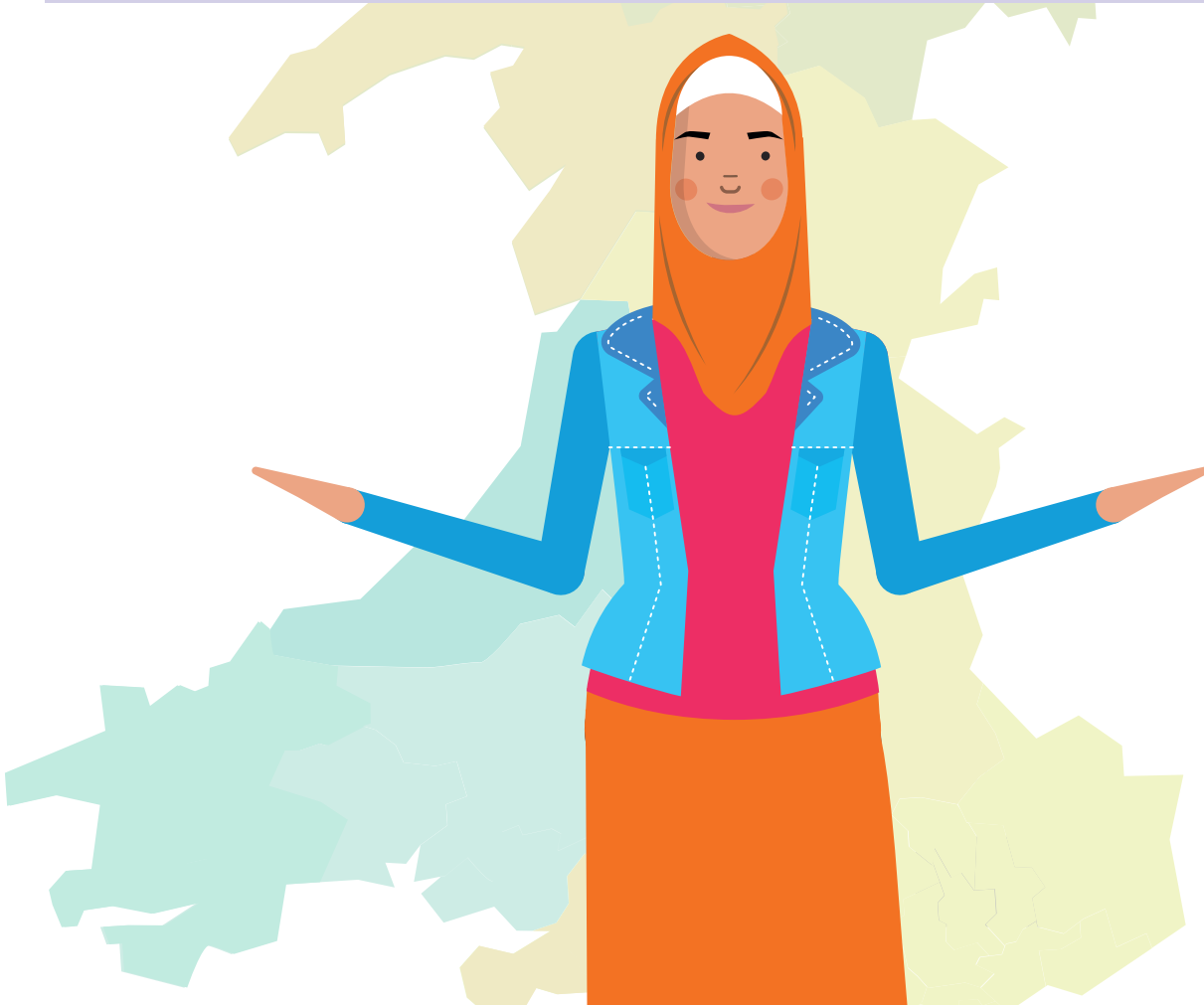
Byddai sesiynau clinigol yn cael eu cynyddu fesul cam i gyfateb â'r galw yn y dyfodol ym mlynnyddoedd dau i bedwar, yn amodol ar ariannu staff.

Effeithiau'r opsiwn

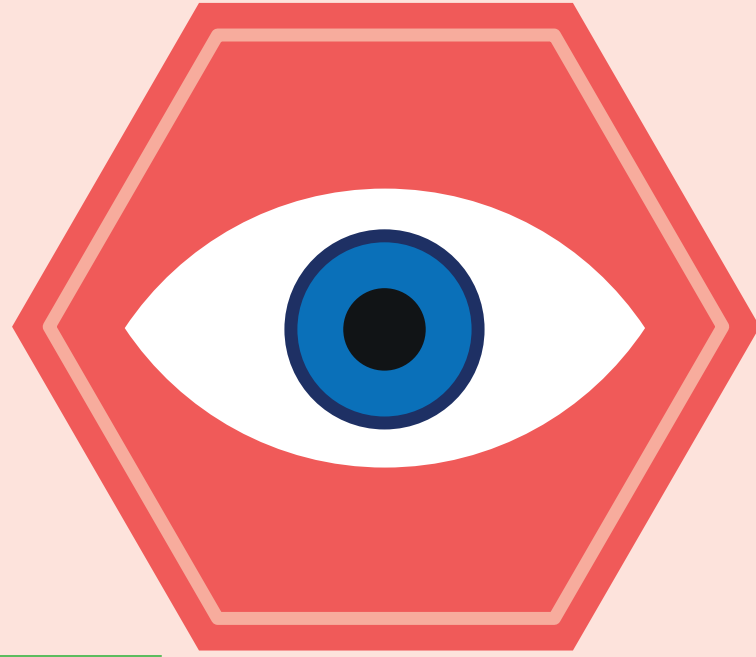
Byddai gan bobl sy'n byw yn ne-ddwyrain ein hardal lai i'w deithio oherwydd bod gweithdrefnau endosgopi anadlol ac wroleg yn cael eu darparu gan y Tywysog Philip. Byddai'n rhaid i bobl sy'n byw yng Ngheredigion a Sir Benfro yn ogystal â phobl yn Sir Gaerfyrddin sy'n byw'n agosach at Ysbyty Glangwili, deithio ymhellach i gael y triniaethau hyn.

Mae'r opsiwn hwn yn cynnig mwy o hyblygrwydd i gleifion gael triniaeth y tu allan i oriau gwaith gyda'r nos neu ar benwythnosau yn Ysbyty Tywysog Philip, a bod yr offer sydd ar gael yn cael ei ddefnyddio dros fwy o oriau.

Byddai'r opsiwn hwn yn cynyddu costau staffio tua £1.984m. Byddai costau adeiladu ac offer tua £3.603m.



Opsiynau ar gyfer offthalmoleg



Offthalmoleg yw trin cyflyrau ac anafiadau llygaid, a thriniaethau llawfeddygol, ar gyfer plant, pobl ifanc ac oedolion.

Darperir gwasanaethau ysbyty offthalmoleg o Fronglais, Glangwili, Tywysog Philip a Llwynhelyg. Yn y gymuned, darperir clinigau cleifion allanol mewn nifer o leoliadau.

Byddai dod â gwasanaethau offthalmoleg ynghyd mewn llai o safleoedd, ym mhob opsiwn a ddisgrifir isod, yn arwain at nifer o fanteision. Mae hyn yn cynnwys lleihau'r amser y mae cleifion yn ei dreulio ar restrau

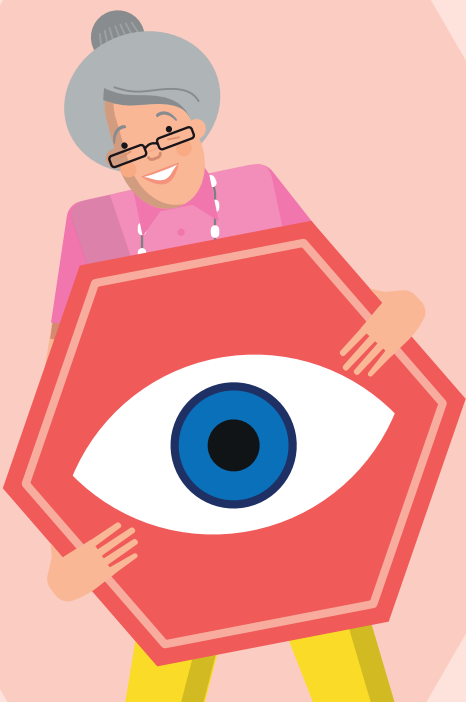
aros, lleddfu prinder staff, darparu mwy o gyfleoedd hyfforddi, a gwneud y gwasanaeth yn fwy effeithlon. Gall effeithio ar y safleoedd y mae staff yn gweithio ohonynt.

Byddai pob opsiwn yn lleihau nifer yr adeiladau ar wahân y darperir gwasanaethau ohonynt. Byddai hyn yn gofyn am fwy o le ym mha bynnag brif ysbyty a fyddai'n darparu gwasanaethau offthalmoleg ysbyty.

Ym mhob opsiwn, byddai gwasanaethau cleifion allanol Ceredigion yn aros yng Nghanolfan Gofal Integredig Aberteifi a Chlinig Llygaid Ffordd y Gogledd, heb unrhyw wasanaeth yng Nghanolfan Gofal Integredig Aberaeron (mae newidiadau ymhlith opsiynau ar gyfer safleoedd cymunedol yn Sir Gaerfyrddin a Sir Benfro).

Ym mhob opsiwn byddai Ysbyty Llwynhelyg yn parhau i gynnig rhai gwasanaethau diagnosteg a chleifion allanol yn Sir Benfro.

Byddai gwasanaethau pigiad llygaid rheolaidd yn cael eu cynnal ar bob safle sy'n darparu gwasanaethau cleifion allanol.



	Bronglais	Glangwili	Y Tywysog Philip	Llwynhelyg	Cymunedol
Y gwasanaeth presennol	Achosion dydd a chleifion mewnol	Diagnosteg, achosion dydd, cleifion mewnol, cleifion allanol a gofal llygaid brys	Diagnosteg, cleifion allanol a chleifion mewnol	Diagnosteg, cleifion allanol a chleifion mewnol	Achosion dydd YDA Gwasanaeth diagnosteg a chleifion allanol yn CGI Aberteifi, CLIFfG ac CGI Aberaeron
Opsiw A	Dim gwasanaeth	Prif wasanaeth yn cynnwys diagnosteg, achosion dydd, cleifion mewnol, cleifion allanol a gofal llygaid brys	Dim gwasanaeth	Diagnosteg a chleifion allanol	Achosion dydd (catractau) yn YDA, ond dim cleifion allanol (pigiadau i'r llygaid) Gwasanaeth diagnosteg a chleifion allanol yn CGI Aberteifi a CLIFfG
Opsiw B	Achosion dydd a chleifion mewnol	Dim gwasanaeth	Prif wasanaeth yn cynnwys diagnosteg, achosion dydd, cleifion mewnol, cleifion allanol a gofal llygaid brys	Diagnosteg a chleifion allanol	YDA – diagnosteg, cleifion allanol (pigiadau i'r llygaid) ond nid achosion dydd (catractau) Diagnosteg a gwasanaeth cleifion allanol yn CGI Aberteifi ac CLIFfG ac yn Sir Benfro (y safle i'w gadarnhau)
Opsiw C	Achosion dydd a chleifion mewnol	Prif wasanaeth yn cynnwys diagnosteg, achosion dydd, cleifion mewnol, cleifion allanol a gofal llygaid brys	Dim gwasanaeth	Diagnosteg a chleifion allanol	YDA – diagnosteg, cleifion allanol (pigiadau i'r llygaid) ond nid achosion dydd (catractau) Diagnosteg a gwasanaeth cleifion allanol yn CGI Aberteifi, CLIFfG

Allwedd gymunedol:

CGI Aberaeron – Canolfan Gofal Integredig Aberaeron

CGI Aberteifi – Canolfan Gofal Integredig Aberteifi

YDA – Ysbyty Dyffryn Aman

CLIFfG – Clinig Llygaid Ffordd y Gogledd, Aberystwyth

Opsiwn A

Beth yw'r opsiwn?

Byddai gwasanaethau prif ysbyty, gan gynnwys gofal llygaid brys, yn cael eu dwyn ynghyd yng Nglangwili. Ni fyddai Bronglais na'r Tywysog Philip yn darparu gwasanaethau mwyach. Byddai Ysbyty Dyffryn Aman yn darparu achosion dydd (ar gyfer cataractau) ond nid cleifion allanol (ar gyfer pigiadau llygaid).

Cyflawni'r opsiwn

Byddai'r opsiwn hwn yn cael ei weithredu mewn dwy i bedair blynedd a byddai'n amodol ar ariannu staff.

Effeithiau'r opsiwn

Gwasanaethau prif ysbyty yn cael eu darparu o lai o safleoedd felly yn fwy cynaliadwy a mwy o gyfle i leihau amseroedd aros cleifion nag Opsiwn B.

Ni fyddai unrhyw wasanaethau cleifion mewnlol nac achosion dydd ym Mronglais yn yr opsiwn hwn (ym mhob opsiwn, mae cleifion allanol yn aros yng Nghanolfan Gofal Integredig Aberteifi a Chlinig Llygaid Ffordd y Gogledd) ac felly byddai cleifion o Geredigion yn teithio ymhellach o gymharu ag Opsiwn B ac C.

Mae gwasanaethau prif ysbyty yn cael eu dwyn ynghyd yng Nglangwili ac felly byddai'n rhaid i gleifion o Sir Benfro a'r rhai yn Sir Gaerfyrddin sy'n byw'n agosach at y Tywysog Philip (na Glangwili) deithio ymhellach.

Byddai'r opsiwn hwn yn cynyddu costau staffio tua £156k. Byddai costau adeiladu ac offer tua £3.656m ym mhob opsiwn.

Opsiwn B

Beth yw'r opsiwn?

Byddai gwasanaeth prif ysbyty, gan gynnwys gofal llygaid brys, yn cael ei ddwyn ynghyd yn Ysbyty Tywysog Philip. Ni fyddai Glangwili yn darparu gwasanaethau mwyach. Byddai'r gwasanaethau presennol yn aros ym Mronglais. Byddai Ysbyty Dyffryn Aman yn cadw gwasanaethau cleifion allanol (ar gyfer pigiadau llygaid) ond nid achosion dydd (ar gyfer cataractau).

Yn ogystal ag Ysbyty Llwynhelyg sy'n darparu diagnosteg a chleifion allanol ym mhob opsiwn, byddai cleifion allanol hefyd yn cael eu cynnal mewn lleoliad cymunedol (safle heb ei gadarnhau eto) yn Sir Benfro.

Cyflawni'r opsiwn

Byddai'r opsiwn hwn yn cael ei ddarparu o fewn dwy flynedd ac o fewn y cyllid staffio presennol ar gyfer y gwasanaeth.

Effeithiau'r opsiwn

Gan fod y gwasanaethau presennol yn aros ym Mronglais gan ymgynghorydd ymweld, nid yw'r gwasanaeth mor gynaliadwy. Byddai llai o effaith ar amseroedd aros cleifion nag Opsiwn A. Ond byddai'r opsiwn hwn yn cynnal rhywfaint o ofal yn nes at y cartref i gleifion sy'n byw yn agosach at Fronglais.

Mae gwasanaethau prif ysbyty yn cael eu dwyn ynghyd yn Ysbyty Tywysog Philip ac felly byddai'n rhaid i gleifion o Sir Benfro a'r rhai yn Sir Gaerfyrddin sy'n byw'n agosach at Glangwili (na'r Tywysog Philip) deithio ymhellach.

Ni ddisgwylir i'r opsiwn hwn gynyddu costau staffio. Byddai costau adeiladu ac offer yn £3.656m ym mhob opsiwn.

Option C

Beth yw'r opsiwn?

Byddai gwasanaethau prif ysbyty, gan gynnwys gofal llygaid brys, yn cael eu dwyn ynghyd yng Nglangwili. Ni fyddai'r Tywysog Philip yn darparu gwasanaethau mwyach. Byddai'r gwasanaethau presennol yn aros ym Mronglais. Byddai gan Ysbyty Dyffryn Aman wasanaethau cleifion allanol (ar gyfer pigiadau llygaid) ond nid achosion dydd (ar gyfer cataractau).

Cyflawni'r opsiwn

Byddai'r opsiwn hwn yn cael ei ddarparu o fewn dwy i bedair blynedd a byddai'n amodol ar ariannu staff.

Effeithiau'r opsiwn

Gan fod y gwasanaethau presennol yn aros ym Mronglais gan ymgynghorydd ymweld, nid yw'r gwasanaeth mor gynaliadwy. Byddai llai o effaith ar amseroedd aros cleifion nag Opsiwn A. Ond byddai'r opsiwn hwn yn cynnal rhywfaint o ofal yn nes at y cartref i gleifion sy'n byw yn agosach at Fronglais.

Mae gwasanaethau prif ysbyty yn cael eu dwyn ynghyd yng Nglangwili ac felly byddai'n rhaid i gleifion o Sir Benfro a'r rhai yn Sir Gaerfyrddin sy'n byw'n agosach at y Tywysog Philip (na Glangwili) deithio ymhellach.'

Byddai costau staffio yn cynyddu £156k. Byddai costau adeiladu ac offer yn £3.656m ym mhob opsiwn.



Opsiynau ar gyfer orthopedeg

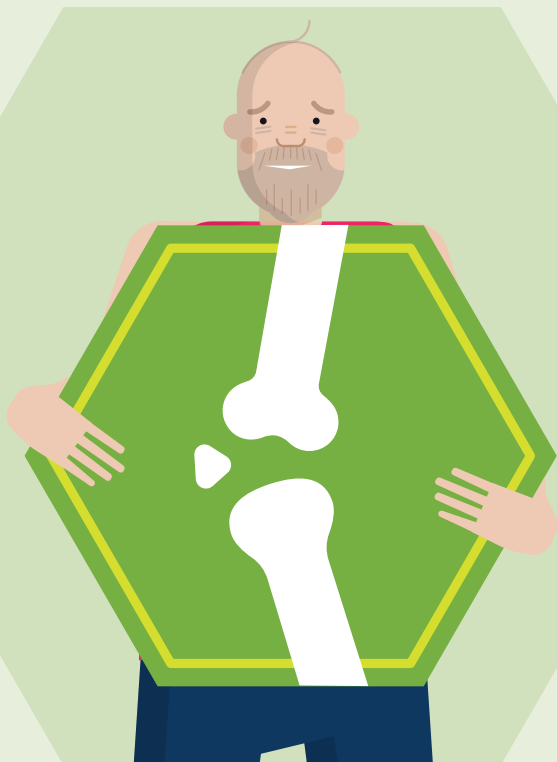
Mae orthopedeg, a elwir hefyd yn llawdriniaeth orthopedig, yn canolbwyntio ar ofalu am y system gyhyrsgerbydol a'i rhannau, fel esgyrn, cymalau a meinwe meddal. Mae'r ymgynghoriad hwn yn ymwneud ag orthopedeg wedi'i gynllunio ac nid orthopedeg brys (trawma).

Mae ein prif ysbytai yn darparu gwasanaethau orthopedig wedi'u cynllunio fel y disgrifir yn y tabl isod. Rydym hefyd yn darparu clinigau cleifion allanol orthopedig yng Nghanolfan Gofal Integredig Aberteifi, Ysbyty De Sir Benfro ac Ysbyty Dinbych-y-Pysgod. Mae ein staff yn darparu clinigau cleifion allanol yn Ysbyty Tywyn, sy'n cael eu rhedeg gan Fwrdd Iechyd Prifysgol Betsi Cadwaladr, i leihau rhywfaint o deithio i gleifion.



Gwnaed newidiadau dros dro i orthopedeg arfaethedig yn ardal Hywel Dda oherwydd pandemig COVID-19. Roedd hyn yn cynnwys rhoi'r gorau i'r gwaith hwn am gyfnod o amser. Ym mis Mai 2021, trosglwyddwyd gofal cleifion mewnol yn Llwynhelyg i Ysbyty Tywysog Philip (achosion dydd yn parhau). Roedd hyn oherwydd safonau cenedlaethol newydd, a heb yr adnoddau sydd ar gael i fynd i'r afael â hyn yn yr ysbyty.

Y brif her mewn gwasanaethau orthopedig yw bod angen inni gynyddu ein gweithgarwch i leihau amseroedd aros hir i gleifion.



	Bronglais	Glangwili	Y Tywysog Philip	Llwynhelyg
Y gwasanaeth presennol	Cleifion allanol, cleifion mewnol ac achosion dydd	Cleifion allanol	Cleifion allanol, cleifion mewnol ac achosion dydd	Cleifion allanol ac achosion dydd
Opsiw A	Cleifion allanol, cleifion mewnol ac achosion dydd	Cleifion allanol	Cleifion allanol, cleifion mewnol ac achosion dydd, yn cynnwys gwaith rhanbarthol	Cleifion allanol a chynyddu llawdriniaethau achosion dydd
Opsiw B	Cleifion allanol, cleifion mewnol ac achosion dydd	Cleifion allanol	Cleifion allanol, cleifion mewnol ac achosion dydd, yn cynnwys gwaith rhanbarthol Gwelyau ychwanegol	Cleifion allanol a chynyddu llawdriniaethau achosion dydd ac oriau estynedig
Opsiw C	Cleifion allanol, cleifion mewnol ac achosion dydd	Cleifion allanol	Cleifion allanol lleol, cleifion mewnol, ac achosion dydd Gwelyau ychwanegol	Cleifion allanol a chynyddu llawdriniaethau achosion dydd
Opsiw D	Cleifion allanol, mwy o gleifion mewnol ac achosion dydd	Cleifion allanol	Cleifion allanol, cleifion mewnol, ac achosion dydd, yn cynnwys gwaith rhanbarthol	Cleifion allanol a chynyddu llawdriniaethau achosion dydd

Ym mhob un o'r opsiynau arfaethedig byddai cleifion y mae angen iddynt aros dros nos (cleifion mewnol) yn cael eu gofal yn Ysbyty Bronglais, Tywysog Philip, neu Castell-nedd Port Talbot (sy'n cael ei redeg gan Fwrdd Iechyd Prifysgol Bae Abertawe), ac nid yn Llwynhelyg. Byddai hyn yn gwneud y newid dros dro yn barhaol.

Byddai triniaethau achosion dydd yn cael eu darparu ym Mronglais, Tywysog Philip a Llwynhelyg ym mhob opsiwn. Byddai mwy o achosion dydd yn digwydd yn Llwynhelyg gan y byddai'r ysbyty'n canolbwyntio ar achosion llai cymhleth.

Byddai gwasanaethau cleifion allanol yn parhau ym Mronglais, Glangwili, Tywysog Philip, Llwynhelyg, ac yn y cyfleusterau cymunedol a ddarperir iddynt o hyn ymlaen, ym mhob opsiwn.

Opsiwn A

Beth yw'r opsiwn?

Byddai Llwynhelyg yn canolbwyntio ar fwy o gleifion ac achosion dydd llai cymhleth. Byddai Tywysog Philip yn cario ein gofal wedi'i gynllunio mwy cymhleth ar gyfer cleifion lleol a rhanbarthol.

Cyflawni'r opsiwn

Byddai'r opsiwn hwn yn sicrhau newidiadau i ysbytai o fewn dwy flynedd a chyllid staffio presennol ar gyfer y gwasanaeth. Byddai mwy o gymorth therapi yn cael ei roi ar waith ym mlynnyddoedd dau i bedwar a byddai'n amodol ar ariannu staff.

Effeithiau'r opsiwn

Byddai canolbwyntio'r math o waith a wneir yn Llwynhelyg i fod yn llai cymhleth yn cefnogi cynnydd mewn llawdriniaethau yn gyffredinol.

Mae'r opsiwn hwn yn cynnwys gweithio'n rhanbarthol gyda Bwrdd Iechyd Prifysgol Bae Abertawe. Mae hyn yn cefnogi eu cleifion a allai fod angen gofal yn Ysbyty Tywysog Philip, neu ar gyfer ein cleifion a allai fod angen gofal yn Ysbyty Castell-nedd Port Talbot ar gyfer triniaethau penodol. O dan yr opsiwn hwn, efallai y byddai cleifion yn cael cynnig gofal y tu allan i ardal Hywel Dda a byddent yn teithio ymhellach ar gyfer hyn.

Fel yn awr, oherwydd y newid dros dro, byddai cleifion o Sir Benfro yn parhau i deithio i Ysbyty Tywysog Philip, ar gyfer llawdriniaethau dros nos (claf mewnol).

Byddai costau staffio yn cynyddu £174k yn yr opsiwn hwn. Byddai costau adeiladu ac offer yn £66k.

Opsiwn B

Beth yw'r opsiwn?

Byddai Llwynhelyg yn canolbwyntio ar fwy o gleifion llai cymhleth ac achosion dydd a byddai'n gweld achosion dydd ychwanegol trwy oriau gwaith hirach. Byddai Ysbyty Tywysog Philip yn cynnal gofal wedi'i gynllunio mwy cymhleth ar gyfer cleifion lleol a rhanbarthol.

Cyflawni'r opsiwn

Byddai'r opsiwn hwn yn sicrhau newidiadau i ysbytai o fewn dwy flynedd a chyllid staffio presennol ar gyfer y gwasanaeth. Byddai mwy o gymorth therapi yn cael ei roi ar waith ym mlynnyddoedd dau i bedwar a byddai'n amodol ar ariannu staff.

Effeithiau'r opsiwn

Byddai canolbwyntio'r math o waith a wneir yn Llwynhelyg i fod yn llai cymhleth ac ymestyn oriau gwaith yn cefnogi cynnydd mewn llawdriniaethau yn gyffredinol.

Gall patrymau gwaith ar gyfer staff amrywio oherwydd oriau gwaith hirach.

Mae'r opsiwn hwn yn cynnwys gweithio'n rhanbarthol gyda Bwrdd Iechyd Prifysgol Bae Abertawe fel y disgrifir yn Opsiwn A. Mae'n bosibl y cynigir gofal i gleifion y tu allan i ardal Hywel Dda a byddent yn teithio ymhellach ar gyfer hyn.

Byddai cleifion o Sir Benfro yn parhau i deithio i Ysbyty Tywysog Philip, ar gyfer llawdriniaethau dros nos (claf mewnol), fel y maent yn ei wneud yn awr oherwydd y newid dros dro.

Byddai costau staffio yn cynyddu £174k yn yr opsiwn hwn. Byddai costau adeiladu ac offer yn £66k.

Opsiwn C

Beth yw'r opsiwn?

Byddai Llwynhelyg yn canolbwyntio ar fwy o gleifion ac achosion dydd llai cymhleth.

Byddai Ysbyty Tywysog Philip yn cynnal gofal wedi'i gynllunio mwy cymhleth, gan roi blaenoriaeth i gleifion Hywel Dda sydd ag anghenion uwch, yn hytrach na chleifion rhanbarthol. Byddai'r opsiwn hwn yn cynyddu gweithgarwch orthopedig ymhellach trwy ddarparu gwelyau ychwanegol yn y Tywysog Philip.

Cyflawni'r opsiwn

Byddai'r opsiwn hwn yn sicrhau newidiadau i ysbytai o fewn dwy flynedd a chyllid staffio presennol ar gyfer y gwasanaeth. Byddai mwy o gymorth therapi yn cael ei roi ar waith ym mlynnyddoedd dau i bedwar a gwelyau ychwanegol yn y Tywysog Philip ymhen pedair blynedd neu fwy, yn amodol ar ariannu staff.

Effeithiau'r opsiwn

Byddai canolbwyntio'r math o waith a wneir yn Llwynhelyg i fod yn llai cymhleth yn cefnogi cynnydd mewn achosion dydd yn gyffredinol.

Byddai cleifion o Sir Benfro yn parhau i deithio i Ysbyty Tywysog Philip, ar gyfer llawdriniaethau dros nos (claf mewnol), fel y maent yn ei wneud ar hyn o bryd fel rhan o'r newid dros dro.

Nid yw'r opsiwn hwn yn cyd-fynd cystal â'r dull gweithio rhanbarthol oherwydd ei fod yn rhoi blaenoriaeth i gleifion Hywel Dda sydd ag anghenion uwch, yn hytrach na chleifion rhanbarthol, yn Ysbyty Tywysog Philip.

Byddai costau staffio yn cynyddu £1.122m yn yr opsiwn hwn. Byddai costau adeiladu ac offer yn £66k.

Opsiwn D

Beth yw'r opsiwn?

Byddai Llwynhelyg yn canolbwyntio ar fwy o achosion dydd llai cymhleth. Byddai Ysbyty Tywysog Philip yn cynnal gofal wedi'i gynllunio mwy cymhleth ar gyfer cleifion lleol a rhanbarthol.

Byddai gwasanaeth cynyddol yn cael ei ddarparu ym Mronglais, i ddarparu llawdriniaeth i fwy o gleifion.

Cyflawni'r opsiwn

Byddai'r opsiwn hwn yn sicrhau newidiadau i ysbytai o fewn dwy flynedd a chyllid staffio presennol ar gyfer y gwasanaeth. Byddai mwy o gymorth therapi yn cael ei roi ar waith ymhen pedair blynedd neu fwy a byddai'n amodol ar ariannu staff.

Effeithiau'r opsiwn

Byddai canolbwyntio'r math o waith a wneir yn Llwynhelyg i fod yn llai cymhleth yn cefnogi cynnydd mewn achosion dydd yn gyffredinol.

Mae'r opsiwn hwn yn cynnwys gweithio'n rhanbarthol gyda Bwrdd Iechyd Prifysgol Bae Abertawe fel y disgrifir yn Opsiwn A. Mae'n bosibl y cynigir gofal i gleifion y tu allan i ardal Hywel Dda a byddai angen iddynt deithio ymhellach ar gyfer hyn.

Mae'r opsiwn hwn yn cynnwys gwasanaeth cynyddol ym Mronglais i ddarparu llawdriniaeth i fwy o gleifion.

Byddai cleifion o Sir Benfro yn parhau i gael eu llawdriniaethau cleifion mewnol dros nos yn Ysbyty Tywysog Philip, a allai fod ymhellach o'u cartrefi, yn unol â'r trefniant dros dro.

Byddai costau staffio yn cynyddu £712k yn yr opsiwn hwn. Byddai costau adeiladu ac offer yn £66k.

Opsiynau ar gyfer radioleg

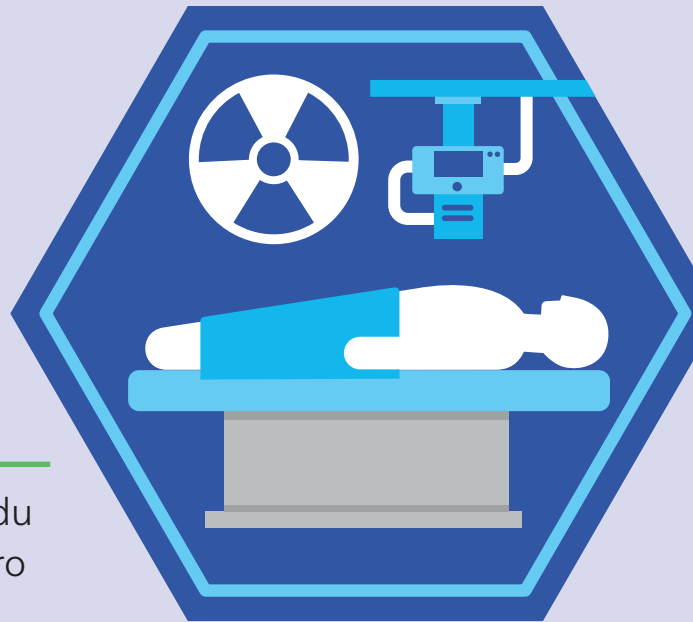
Mae radioleg yn defnyddio technegau delweddu (fel pelydrau-x) i wneud diagnosis, trin a monitro clefydau ac anafiadau a nodir yn y corff.

Mae gwasanaethau radioleg diagnostig yn cynnwys delweddu i helpu i wneud diagnosis o glefyd neu gyflwr. Darperir gwasanaethau diagnostig brys yn ein prif ysbytai 24/7; a darperir gwasanaethau wedi'i gynllunio pum niwrnod yr wythnos, yn ystod y dydd yn unig.

Mae gwasanaethau radioleg ymyriadol yn defnyddio gwahanol fathau o ddelweddu i drin cyflyrau drwy dywys cathetrau neu nodwyddau bach drwy'r corff neu gymryd biopsïau. Darperir y gwasanaethau hyn ar gyfer cleifion mewnlol ysbyty neu ar gyfer achosion dydd wedi'u cynllunio, a ddarperir ar hyn o bryd bum niwrnod yr wythnos yn ystod y dydd yn unig ym mhrif ysbytai Hywel Dda.

Mae radioleg wedi gweld cynnydd mawr mewn gweithgarwch ar draws pob ysbyty. Ar yr un pryd, mae prinder staff yn ein hatal rhag darparu gwasanaethau am oriau hirach. Ceir anawsterau hefyd o ran cynnal a chadw offer cyfoes ar draws pob safle.

Byddai dod â rhai gwasanaethau radioleg ynghyd ar lai o safleoedd, sy'n cael ei gynnig yn ein holl opsiynau, yn caniatáu inni weld mwy o gleifion a byddai'n mynd i'r afael â rhai heriau o ran y gweithlu, ond mae effaith bosibl ar o ble mae staff yn gweithio. Ni fyddai unrhyw un o'r opsiynau'n mynd i'r afael yn llawn â heriau cyflogi ar gyfer rolau radioleg ymyriadol.



Byddai gwasanaethau pelydr-X yn aros yng Nghanolfan Gofal Integredig Aberteifi ac Ysbyty Dinbych-y-pysgod. Ni fyddent yn cael eu darparu o Lanymddyfri a De Sir Benfro ym mhob opsiwn, felly byddai'n rhaid i bobl sy'n byw'n agosach at yr ysbytai hyn deithio ymhellach i gael eu pelydrau-x nag y maent ar hyn o bryd.

Byddai mwy o weithgarwch hefyd yn creu gwaith ychwanegol ar gyfer darpariaeth trosglwyddo cleifion nad ydynt yn rhai brys ym mhob opsiwn.

Yn ein holl opsiynau ar gyfer radioleg, rydym yn cadw radioleg ddiagnostig brys 24/7 ym mhob un o'r pedwar ysbyty.

Felly, nid yw hyn wedi'i restru yn y tablau isod fel rhan o'r gwasanaethau presennol neu opsiynau ar gyfer newid.



	Bronglais	Glangwili	Y Tywysog Philip	Llwynhelyg	Cymunedol
Y gwasanaeth presennol	Gwasanaethau ymyriadol diagnostig/ cleifion mewnol ac achosion dydd wedi'u cynllunio (Llun-Gwener, yn ystod y dydd)	Gwasanaethau ymyriadol diagnostig/ cleifion mewnol ac achosion dydd wedi'u cynllunio (Llun-Gwener, yn ystod y dydd)	Gwasanaethau ymyriadol diagnostig/ cleifion mewnol ac achosion dydd wedi'u cynllunio (Llun-Gwener, yn ystod y dydd)	Gwasanaethau ymyriadol diagnostig/ cleifion mewnol ac achosion dydd wedi'u cynllunio (Llun-Gwener, yn ystod y dydd)	Gwasanaethau pelydr-X yn CGI Aberteifi, YLI, YDSB, YDyP
Opsïwn A	Gwasanaethau ymyriadol diagnostig/ achosion dydd wedi'u cynllunio (Llun-Gwener, yn ystod y dydd)	Gwasanaethau ymyriadol i gleifion mewnol (Llun-Gwener, yn ystod y dydd)	Gwasanaethau ymyriadol diagnostig/ achosion dydd wedi'u cynllunio (Llun-Gwener, yn ystod y dydd)	Gwasanaethau ymyriadol diagnostig/ achosion dydd wedi'u cynllunio (Llun-Gwener, yn ystod y dydd)	Gwasanaethau pelydr-X yn CGI Aberteifi ac YDyP
Opsïwn B	Gwasanaethau diagnostig wedi'u cynllunio (7 niwrnod, yn ystod y dydd) Gwasanaethau ymyriadol cleifion mewnol ac achosion dydd (Llun-Gwener, yn ystod y dydd)	Gwasanaethau diagnostig wedi'u cynllunio (7 niwrnod, yn ystod y dydd) Gwasanaethau ymyriadol cleifion mewnol ac achosion dydd (Llun-Gwener, yn ystod y dydd)	Gwasanaethau diagnostig wedi'u cynllunio (7 niwrnod, yn ystod y dydd) Gwasanaethau ymyriadol cleifion mewnol ac achosion dydd (Llun-Gwener, yn ystod y dydd) Ffocws ar ganser	Gwasanaethau diagnostig wedi'u cynllunio (7 niwrnod, yn ystod y dydd) Gwasanaethau ymyriadol cleifion mewnol ac achosion dydd (Llun-Gwener, yn ystod y dydd) Ffocws ar ganser	Gwasanaethau pelydr-X yn CGI Aberteifi ac YDyP Canolfan ranbarthol newydd ar gyfer radioleg ddiagnostig wedi'i chynllunio (safle i'w gadarnhau)
Opsïwn C	Gwasanaethau diagnostig wedi'u cynllunio (Llun-Gwener, yn ystod y dydd) Gwasanaethau ymyriadol ar gyfer cleifion mewnol ac achosion dydd (Llun-Gwener, yn ystod y dydd)	Gwasanaethau diagnostig wedi'u cynllunio (Llun-Gwener, yn ystod y dydd) Gwasanaethau ymyriadol ar gyfer cleifion mewnol ac achosion dydd (Llun-Gwener, yn ystod y dydd)	Gwasanaethau diagnostig wedi'u cynllunio (Llun-Gwener, yn ystod y dydd)	Gwasanaethau diagnostig wedi'u cynllunio (Llun-Gwener, yn ystod y dydd)	Gwasanaethau pelydr-X yn CGI Aberteifi ac YDyP

Opsiw'n D	Gwasanaethau diagnostig wedi'u cynllunio (7 niwrnod, yn ystod y dydd)	Gwasanaethau diagnostig wedi'u cynllunio (7 niwrnod, yn ystod y dydd)	Gwasanaethau diagnostig wedi'u cynllunio (7 niwrnod, yn ystod y dydd)	Gwasanaethau diagnostig wedi'u cynllunio (7 niwrnod, yn ystod y dydd)	Gwasanaethau pelydr-X yn CGI Aberteifi ac YDyP
	Gwasanaethau ymyriadol achosion dydd (Llun-Gwener, yn ystod y dydd)	Gwasanaethau ymyriadol ar gyfer cleifion mewnol (24/7)	Gwasanaethau ymyriadol achosion dydd (Llun-Gwener, yn ystod y dydd)	Gwasanaethau ymyriadol achosion dydd (Llun-Gwener, yn ystod y dydd)	

Allwedd gymunedol:

CGI Aberteifi – Canolfan Gofal Integredig Aberteifi

YLI – Ysbyty Llanymddyfri

YDSB – Ysbyty De Sir Benfro

YDyP – Ysbyty Dinbych-y-pysgod

Opsiw'n A

Beth yw'r opsiwn?

Darperir radioleg ddiagnostig wedi'i gynllunio a radioleg ymyriadol achosion dydd wedi'i gynllunio (o ddydd Llun i ddydd Gwener, yn ystod y dydd) o Fronglais, Tywysog Philip a Llwynhelyg.

Ni fyddai Glangwili yn darparu radioleg ddiagnostig wedi'i gynllunio ond byddai'n darparu'r holl radioleg ymyriadol i gleifion mewnol (dydd Llun i ddydd Gwener, yn ystod y dydd). Byddai cleifion sydd angen hyn mewn ysbytai eraill yn cael eu trosglwyddo mewn ambiwlans i Ysbyty Glangwili.

Cyflawni'r opsiwn

Byddai gwasanaethau pelydr-X o ysbytai Llanymddyfri a De Sir Benfro yn cael eu dileu o fewn dwy flynedd. Byddai gweddill yr opsiwn yn cael ei ddarparu o fewn pedair blynedd, yn amodol ar ariannu staff.

Effeithiau'r opsiwn

Byddai Glangwili yn gallu canolbwyntio ar radioleg ddiagnostig brys, heb fod angen amserlennu radioleg ddiagnostig wedi'i chynllunio (a allai fel arall fod mewn perygl o ganslo).

Mae gwahanu radioleg ymyriadol cleifion mewnol ac achosion dydd rhwng safleoedd yn lleihau'r risg o ganslo triniaethau achosion

dydd oherwydd gweithgarwch cleifion mewnol, gan gael effaith gadarnhaol ar amseroedd aros.

Byddai'r opsiwn hwn yn golygu y byddai cleifion mewnol sydd angen radioleg ymyriadol ym Mronglais, Tywysog Philip a Llwynhelyg, yn cael eu trosglwyddo i Ysbyty Glangwili ar gyfer y gwasanaeth hwn.

Mae llai o gapasiti hefyd i weld cleifion yn yr opsiwn hwn o gymharu ag opsiynau eraill sy'n darparu oriau estynedig ar gyfer y gwasanaeth. Mae hyn yn golygu llai o gyfle i leihau amseroedd aros arferol.

Oherwydd bod radioleg ymyriadol cleifion mewnol ac achosion dydd yn cael eu cynnal ar wahanol safleoedd, mae'r opsiwn hwn yn cael llai o effaith ar fynd i'r afael â heriau cyflogi staff ym maes radioleg ymyriadol. Gallai hyn olygu ein bod yn dibynnu ar staff i gyflenwi gwaith mewn safleoedd amgen i gefnogi oriau estynedig.

Glangwili fyddai'r unig safle sy'n darparu radioleg ymyriadol i gleifion mewnol, felly byddai cleifion sydd angen hyn o ysbytai eraill Hywel Dda yn cael eu trosglwyddo mewn ambiwlans i Ysbyty Glangwili.

Byddai costau staffio yn cynyddu £537k yn yr opsiwn hwn. Byddai costau adeiladu ac offer yn £2.345m.

Opsiwn B

Beth yw'r opsiwn?

Byddai radioleg ddiagnostig wedi'i gynllunio (wedi'i ymestyn o bum niwrnod i saith niwrnod yr wythnos, yn ystod y dydd), cleifion mewnlol ymyriadol, a radioleg achosion dydd (Llun-Gwener, yn ystod y dydd), yn cael eu darparu o Fronglais, Glangwili, Tywysog Philip a Llwynhelyg.

Byddai radioleg ddiagnostig wedi'i gynllunio hefyd yn cael ei ddarparu o ganolbwynt diagnostig newydd ac unswydd (safle i'w gadarnhau), mewn lleoliad cymunedol, nad yw'n rhan o'r opsiynau eraill.

Byddai'r canolbwynt newydd hwn a'r oriau gwaith estynedig ar gyfer radioleg ddiagnostig wedi'i gynllunio yn golygu y gallai Ysbyty Tywysog Philip ac Ysbyty Llwynhelyg ddarparu ffocws cancer penodol.

Cyflawni'r opsiwn

Byddai gwasanaethau pelydr-X o ysbytai Llanymddyfri a De Sir Benfro yn cael eu dileu o fewn dwy flynedd. Byddai gweithredu gwasanaethau ysbyty fesul cam a chyflogi rolau ychwanegol yn cael eu cyflawni ym mlynnyddoedd dau i bedwar, yn amodol ar ariannu staff. Mae canolfan ddiagnostig newydd yn brosiect ar raddfa fawr a byddai angen achos busnes i sicrhau cyllid o tua £48m gan Lywodraeth Cymru. Byddai'r broses yn cymryd sawl blwyddyn i'w chyflawni ac mae'n amodol ar sicrhau'r cyllid hwnnw.

Effeithiau'r opsiwn

Byddai oriau estynedig mewn diagnosteg a gynlluniwyd yn lleihau amseroedd adrodd fel y gallai cleifion gael eu diagnosis yn gyflymach.

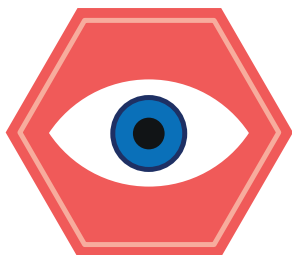
Byddai'r ffocws cancer pwrpasol yn y Tywysog Philip a Llwynhelyg yn darparu profion lluosog ar yr un diwrnod yn yr un lleoliad yn hytrach na sawl diwrnod ar wahanol safleoedd, gyda diagnosis cyflymach i gleifion.

Yr opsiwn hwn yw'r unig un sydd â chanolbwynt diagnostig radioleg ranbarthol. Byddai hyn hefyd yn rhoi diagnosis cyflymach i gleifion ond byddai angen mwy o staff a llawer mwy o arian nag opsiynau eraill.

Byddai staffio ychwanegol yn caniatáu ar gyfer diwrnodau estynedig ar gyfer rhai gwasanaethau, gan leihau amseroedd adrodd a phwysau ar staff presennol. Byddai cael mwy o staff yn osgoi'r lefel uwch o gostau sydd gennym ar hyn o bryd oherwydd dibynnu ar oramser a staff dros dro (locwm).

Mae'r newid sifft i saith niwrnod yr wythnos, 12 awr y dydd, o ddydd Llun i ddydd Gwener 9am-5pm, yn fwy deniadol i radiograffwyr.

Byddai costau staffio yn cynyddu £1.720m yn yr opsiwn hwn. Byddai costau adeiladu ac offer yn £48.444m, sy'n llawer mwy nag opsiynau eraill oherwydd y cynnig i sefydlu canolfan ddiagnostig newydd yn y gymuned.



Opsiwn C

Beth yw'r opsiwn?

Byddai radioleg ddiagnostig wedi'i gynllunio (Llun-Gwener, yn ystod y dydd) yn cael ei ddarparu ym Mronglais, Glangwili, Tywysog Philip a Llwynhelyg.

Byddai radioleg ymyriadol cleifion mewnol ac achosion dydd (Llun-Gwener, yn ystod y dydd) yn cael eu dwyn ynghyd ym Mronglais a Glangwili ac ni fyddai'n cael ei ddarparu yn Ysbyty Tywysog Philip na Llwynhelyg.

Cyflawni'r opsiwn

Byddai gwasanaethau pelydr-X o ysbytai Llanymddyfri a De Sir Benfro yn cael eu dileu o fewn dwy flynedd. Byddai gweddill yr opsiwn yn cael ei ddarparu o fewn dwy i bedair blynedd, yn amodol ar ariannu staff.

Effeithiau'r opsiwn

Mae gwasanaethau diagnostig wedi'i gynllunio yn Ysbyty Tywysog Philip a Llwynhelyg yn cael eu hamddiffyn rhag cansladau oherwydd ni fyddai radioleg ymyriadol cleifion mewnol yn cael ei ddarparu ar y safleoedd hynny.

Byddai canolbwyntio'r holl waith ymyriadol ar ddau safle (yn hytrach na phedwar) hefyd yn lleihau maint y galwadau diagnostig brys sy'n achosi canslo.

Nid yw oriau gwaith diagnostig cynlluniedig yn cael eu hymestyn yn yr opsiwn hwn, felly mae llai o gyfle i leihau amseroedd aros nag yn Opsiwn B a D.

Byddai effaith gadarnhaol ar ddiogelwch gan y byddai'n gwella pwysau staffio drwy ddod â staff ymyriadol ynghyd.

Byddai costau staffio yn cynyddu £380k yn yr opsiwn hwn. Byddai costau adeiladu ac offer yn £2.345m.

Opsiwn D

Beth yw'r opsiwn?

Byddai radioleg ddiagnostig wedi'i gynllunio yn cael ei hymestyn o bum niwrnod i saith niwrnod yr wythnos, yn ystod y dydd, ym Mronglais, Glangwili, y Tywysog Philip, a Llwynhelyg.

Byddai radioleg ymyriadol cleifion mewnol yn cael ei ddwyn ynghyd yng Nglangwili a'i ymestyn i 24/7. Byddai radioleg ymyriadol achosion dydd (Llun-Gwener, yn ystod y dydd) yn cael ei ddarparu ym Mronglais, Tywysog Philip, a Llwynhelyg.

Cyflawni'r opsiwn

Byddai gwasanaethau pelydr-X o ysbytai Llanymddyfri a De Sir Benfro yn cael eu dileu o fewn dwy flynedd. Byddai gweithredu gwasanaethau ysbyty fesul cam a chyflogi rolau ychwanegol yn cael eu cyflawni ym mlynnyddoedd dau i bedwar, yn amodol ar ariannu staff.

Effeithiau'r opsiwn

Byddai cynyddu staffio yn caniatáu i rai gwasanaethau gael eu cynnig saith niwrnod, yn hytrach na phum niwrnod yr wythnos. Byddai hyn yn gwella amseroedd adrodd ac amseroedd aros i gleifion.

Nod yr opsiwn hwn yw darparu staff ychwanegol. Byddai hyn yn caniatáu ar gyfer diwrnodau estynedig i rai gwasanaethau, gan leihau amseroedd adrodd a phwysau ar staff presennol. Byddai cael mwy o staff yn osgoi'r lefel uwch o gostau sydd gennym ar hyn o bryd oherwydd dibynnu ar oramser a staff dros dro (locwm).

Mae'r newid sifft i saith niwrnod yr wythnos, 12 awr y dydd, o ddydd Llun i ddydd Gwener 9am-5pm, yn fwy deniadol i radiograffwyr.

Byddai costau staffio yn cynyddu £1.040m yn yr opsiwn hwn. Byddai costau adeiladu ac offer yn £2.345m.

Opsiynau ar gyfer strôc



Mae strôc yn gyflwr meddygol difrifol sy'n bygwth bywyd ac sy'n digwydd pan fydd y cyflenwad gwaed i ran o'r ymennydd yn cael ei dorri i fwrdd.

Ar hyn o bryd, mae unedau strôc ym mhob un o'r pedwar prif ysbyty: Bronglais, Glangwili, Tywysog Philip a Llwynhelyg. Fodd bynnag, nid yw'r gwasanaeth yn bodloni safonau clinigol, nid oes gennym staffio arbenigol saith diwrnod, ac nid oes digon o staff i'w gefnogi. Mae hyn yn arwain at ganlyniadau nad ydynt cystal ag y gallent fod.

	Bronglais	Glangwili	Y Tywysog Philip	Llwynhelyg
Y gwasanaeth presennol	Uned Strôc	Uned Strôc	Uned Strôc	Uned Strôc
Opsiwn A	Trin a Throsglwyddo	Trin a Throsglwyddo	Uned Strôc (gwasanaeth cyflenwi arbenigol 12 awr y dydd)	Uned Strôc (gwasanaeth cyflenwi arbenigol 12 awr y dydd)
Opsiwn B	Trin a Throsglwyddo	Trin a Throsglwyddo	Uned Strôc (gwasanaeth cyflenwi arbenigol 24 awr y dydd)	Trin a Throsglwyddo ac Uned Strôc (gwasanaeth cyflenwi arbenigol 12 awr y dydd)

Mae tystiolaeth yn dangos bod canlyniadau a safonau yn well os caiff gwasanaethau eu dwyn ynghyd a'u darparu o lai o ysbytai. Byddai dod â gwasanaethau ynghyd hefyd yn helpu i gadw a chyflogi staff, gan wneud y gwasanaeth yn fwy cynaliadwy.

Rydym yn edrych ar ddau opsiwn gwahanol ar gyfer sut y gellid darparu gwasanaethau strôc. Yn y ddau opsiwn byddai ambiwlans yn mynd â chlaf yr amheuir strôc i'w hysbyty agosaf – naill ai Bronglais, Glangwili, Tywysog Philip neu Llwynhelyg. Byddai'r holl ysbytai hyn yn gallu darparu sgan asesiad cychwynnol a thriniaeth gychwynnol o thrombolysis pe bai angen. Mae thrombolysis yn broses lle mae cyffur yn cael ei roi i glaf i dorri clotiau gwaed i lawr a dychwelyd

cyflenwad gwaed i'r ymennydd.

Yn ein holl opsiynau, byddai Bronglais a Glangwili yn dod yn ysbytai trin a throsglwyddo ar gyfer strôc. Byddai hyn yn golygu, yn dilyn gofal cychwynnol, y byddent yn cael eu throsglwyddo i rywle arall o fewn Hywel Dda (yn wahanol rhwng ein hopsiynau, gweler isod) neu i ganolfan arbenigol arall yn rhywle arall, yn unol â'u hanghenion.

Byddai gofal cleifion mewnol yn cael ei ddarparu ymhellach oddi cartref i rai cleifion yn y ddau opsiwn, ac mae hyn yn cael effaith ar deuluoedd a gofalwyr. Byddai llwyfannau ar-lein yn cael eu darparu i gadw teuluoedd mewn cysylltiad a byddem yn anelu at gael pobl adref yn gynt gyda chymorth gwasanaeth cymunedol.

Opsiwn A

Beth yw'r opsiwn?

Byddai gan y Tywysog Philip a Llwynhelyg unedau strôc, gyda gwasanaeth arbenigol 12 awr y dydd. Mae hyn yn golygu y byddai cleifion strôc o'r ysbytai trin a throsglwyddo ym Mronglais a Glangwili yn cael eu trosglwyddo i Ysbyty Tywysog Philip neu Lwynhelyg ar gyfer eu gofal strôc fel claf mewnol (oni bai bod angen gofal arnynt gan ganolfan arbenigol, fel Bryste, fel ar hyn o bryd).

Cyflawni'r opsiwn

Byddai Ysbytai Tywysog Philip a Llwynhelyg yn aros fel unedau strôc yn ystod y

ddwy flynedd gyntaf. Byddai Ysbyty Tywysog Philip yn cael ei ehangu yn ystod y ddwy flynedd gyntaf i ddarparu gofal i gleifion o ysbytai trin a throsglwyddo. Byddai uned strôc Llwynhelyg yn cael ei ehangu i ddarparu gofal i gleifion o ysbytai trin a throsglwyddo o fewn dwy i bedair blynedd, yn amodol ar ariannu staff.

Effeithiau'r opsiwn

Mae'r opsiwn hwn yn lleihau breuder y gwasanaeth strôc ac yn codi safonau drwy ddod â'r gweithlu ynghyd i lai o safleoedd, a darparu'r gwasanaeth 12 awr y dydd, saith niwrnod yr wythnos, yn hytrach na saith awr a hanner

y dydd, bum niwrnod yr wythnos, fel sydd gennym ar hyn o bryd.

Byddai angen trosglwyddiadau ychwanegol ac amserol rhwng ysbytai, ond i nifer llai nag yn Opsiwn B.

Byddai llai o gleifion ac ymwelwyr yn teithio ymhellach i gael gofal strôc yn yr opsiwn hwn nag Opsiwn B oherwydd byddai uned strôc Llwynhelyg yn darparu triniaeth gychwynnol claf mewnol i gleifion strôc, yn ogystal ag Ysbyty Tywysog Philip.

Byddai costau staffio yn cynyddu £3.439m yn yr opsiwn hwn. Byddai costau adeiladu ac offer yn £930k.

Opsiwn B

Beth yw'r opsiwn?

Byddai gan y Tywysog Philip uned strôc gyda gwasanaeth arbenigol 24 awr y dydd. Mae hyn yn golygu y byddai cleifion strôc o'r ysbytai trin a throsglwyddo (Bronglais a Glangwili), ac o uned strôc Llwynhelyg, yn cael eu trosglwyddo fel arfer i'r Tywysog Philip am 72 awr o ofal dros nos (claf mewnol). Yn dilyn hyn, byddai gofal dros nos barhaus cleifion yn cael ei ddarparu naill ai yn yr uned strôc yn Ysbyty Tywysog Philip, neu yn yr uned strôc yn Llwynhelyg (oni bai bod angen gofal arnynt gan ganolfan arbenigol, fel Bryste, fel ar hyn o bryd).

Cyflawni'r opsiwn

Byddai'r opsiwn hwn yn cael ei weithredu'n llawn yn y ddwy flynedd gyntaf, yn

amodol ar ariannu staff.

Effeithiau'r opsiwn

Mae'r opsiwn hwn yn lleihau breuder y gwasanaeth strôc ac yn codi safonau drwy ddod â'r gweithlu ynghyd i lai o safleoedd.

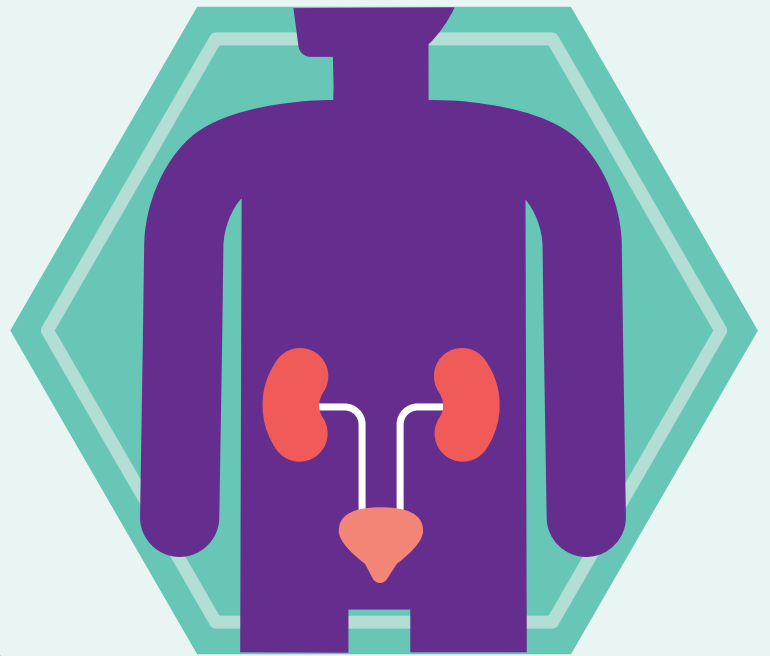
Mae'n caniatáu ar gyfer cydgrynhoi pellach nag Opsiwn A drwy ddwyn ynghyd y 72 awr gyntaf o ofal (y tu hwnt i driniaeth gychwynnol) ar gyfer cleifion strôc yn ardal Hywel Dda ar un safle ysbyty. Mae'r opsiwn hwn yn lleihau breuder y gwasanaeth strôc ymhellach oherwydd ei fod yn darparu 24 awr o wasanaeth arbenigol, saith niwrnod yr wythnos (yn hytrach na 12 awr yn Opsiwn A). Byddai hyn yn caniatáu 72 awr gyntaf o ofal dwysach, canlyniadau gwell i gleifion, a byddai'n fwy deniadol i ddarparu staff.

Byddai mwy o gleifion ac ymwelwyr yn teithio ymhellach i gael gofal strôc nag Opsiwn A oherwydd bod yr holl gleifion (gan gynnwys y rhai yn Sir Benfro) yn cael eu trosglwyddo i'r Uned Strôc yn Ysbyty Tywysog Philip fel arfer am 72 awr o ofal (y tu hwnt i driniaeth gychwynnol).

Byddai'r opsiwn hwn yn canolbwyntio therapi arbenigol ar lai o safleoedd nag Opsiwn A, a fyddai'n sicrhau effeithlonrwydd yn y gweithlu, ac o bosibl yn fwy deniadol i staff y dyfodol, ac yn gwella safonau a chanlyniadau i gleifion.

Byddai costau staffio yn cynyddu £4.978m yn yr opsiwn hwn. Byddai costau adeiladu ac offer yn £920k.

Opsiynau ar gyfer wroleg



Mae wroleg yn gofalu am gleifion sy'n oedolion â chyflyrau sy'n effeithio ar system y llwybr wrinol ymhlith dynion a menywod (e.e., yr arenau, y bledren) a'r llwybr atgenhedlu ymhlith dynion (y ceilliau, y pidyn, a'r prostad).

Darperir gwasanaethau wroleg ar hyn o bryd ym mhob un o'r pedwar prif ysbyty. Fodd bynnag, o safbwynt staffio, nid yw'r model hwn yn gynaliadwy ac mae'n arwain at gleifion yn aros am amser hir.

Er mai dim ond un opsiwn ar gyfer wroleg a gyflwynir, mae hyn oherwydd bod modd cyfuno'r holl syniadau a gyflwynwyd yn ystod y cam datblygu opsiynau yn un opsiwn. Nid yw'n opsiwn a ffefrir gan ein bod yn croesawu syniadau newydd gan bobl.

	Bronglais	Glangwili	Y Tywysog Philip	Llwynhelyg
Y gwasanaeth presennol	Cleifion allanol, llawdriniaethau achosion dydd a gweithdrefnau diagnostig (gan gynnwys brys lle'r amheuir cancer cyfyngedig)	Achosion brys, cleifion allanol, achosion dydd, cleifion mewnol a gweithdrefnau diagnostig (gan gynnwys brys lle'r amheuir cancer)	Cleifion allanol, achosion dydd, cleifion mewnol a gweithdrefnau diagnostig (gan gynnwys brys lle'r amheuir cancer)	Cleifion allanol, achosion dydd a gweithdrefnau diagnostig (gan gynnwys brys lle'r amheuir cancer)
Yr Opsiwn Arfaethedig	Cleifion allanol, achosion dydd a gweithdrefnau diagnostig	Argyfwng yn unig	Cleifion allanol, achosion dydd, cleifion mewnol a chanolfan ddiagnosteg (gan gynnwys brys lle'r amheuir cancer)	Cleifion allanol, achosion dydd a thriniaethau diagnostig

Yr opsiwn arfaethedig

Beth yw'r opsiwn?

Yr opsiwn ar gyfer wroleg yw dod â'r holl gleifion wroleg dros nos (cleifion mewnol) ynghyd yn Ysbyty Tywysog Philip (yn hytrach nag yn Ysbyty Glangwili a Thywysog Philip fel ar hyn o bryd). Mae Ysbyty Tywysog Philip wedi'i nodi fel y safle mwyaf addas oherwydd ei fod yn caniatáu ar gyfer gweithio'n agos gyda gwasanaethau endosgopi yn yr ysbyty hwn.

Mae'r opsiwn hefyd yn cynnwys datblygu canolbwynt diagnostig wroleg yn Ysbyty Tywysog Philip i ddod â'r holl ddiagnosteg wroleg ar gyfer Sir Gaerfyrddin, a diagnosteg wroleg ar gyfer gwasanaethau brys lle'r amheuir cancer ar gyfer holl ardal y Bwrdd Iechyd ynghyd.

Byddai cleifion allanol, achosion dydd a diagnosteg arall yn aros ym Mronglais a Llwynhelyg.

Dim ond achosion brys sy'n dod drwy'r adran frys y byddai Glangwili yn gofalu amdanynt

Cyflawni

Byddai gwasanaethau diagnostig a gwasanaethau cleifion allanol ar gyfer Sir Gaerfyrddin yn dod at ei gilydd yn Ysbyty Tywysog Philip ymhenn dwy flynedd. Byddai'r opsiwn yn cael ei weithredu'n llawn gan ddatblygu uned diagnostig cyn pen dwy i bedair blynedd, yn amodol ar ariannu staff.

Effeithiau'r opsiwn

Byddai'n wasanaeth mwy effeithlon, gan olygu y byddai'r rhan fwyaf o gleifion wroleg yn cael gwell canlyniadau o ran mynediad cyflym at driniaeth, lleddfu symptomau ac ansawdd triniaeth.

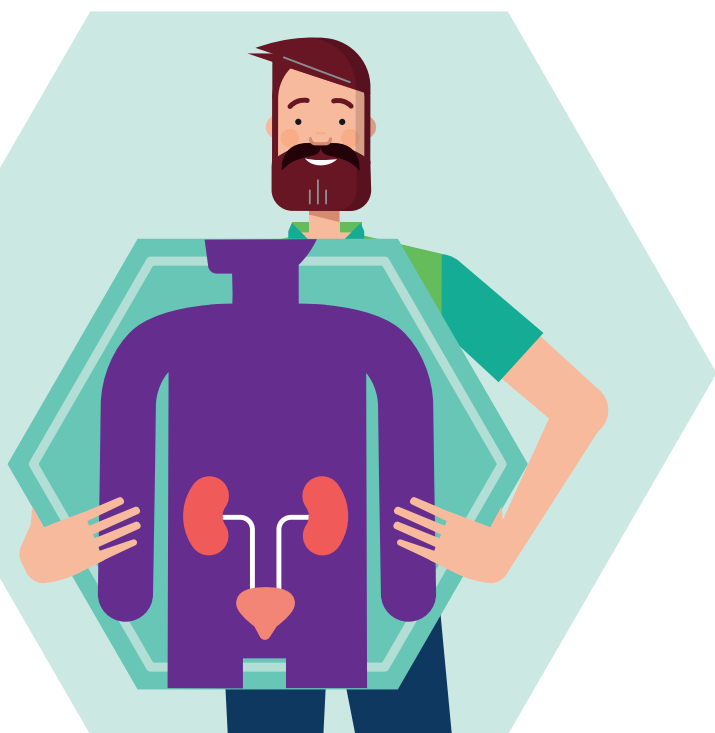
Byddai dod â'r gwasanaeth ynghyd yn hyrwyddo cyfleoedd hyfforddi a fyddai'n helpu i gadw a chyflogi staff. Gallai hyn effeithio ar o ble mae rhai staff yn Sir Gaerfyrddin yn gweithio.

Dylai dod â gwasanaethau ynghyd arwain at lai o ymweliadau ysbyty i gleifion. Mae hyn oherwydd ei bod yn fwy tebygol y gellir cynnal apwyntiadau lluosog mewn un lleoliad ar yr un diwrnod.

Byddai cleifion allanol, llawdriniaethau achosion dydd a triniaethau diagnostig nad ydynt yn achosion brys lle'r amheuir cancer yn aros yn y prif ysbytai, ac eithrio Glangwili, er mwyn lleihau amseroedd teithio i gleifion sydd angen yr apwyntiadau hyn.

Byddai'n rhaid i gleifion yng Ngheredigion a Sir Benfro deithio ymhellach i gael diagnosteg wroleg ar gyfer achosion brys lle'r amheuir cancer. Byddai'n rhaid i bobl sy'n byw yn Sir Gaerfyrddin ac yn agosach at Ysbyty Glangwili nag Ysbyty Tywysog Phiip deithio ymhellach i gael gofal cleifion mewnol a diagnosteg, gan gynnwys gwasanaethau brys lle'r amheuir cancer.

Byddai costau staffio yn cynyddu £120k a chostau adeiladu ac offer tua £1.003m.



Beth y mae hyn yn ei olygu ar gyfer ein prif ysbytai?

Gallai newidiadau i'n naw maes gwasanaeth clinigol yn sgil yr ymgynghoriad effeithio ar y modd y cânt eu trefnu yn ein pedwar prif ysbyty.

Gallai rolau ein hysbytai fod fel a ganlyn:

► Ysbyty Bronglais

darparu gwasanaethau fel y mae ar hyn o bryd, er y gallai rhai arbenigeddau gael eu darparu ar safleoedd gwahanol Hywel Dda

► Ysbyty Glangwili

darparu mwy o ofal aciwt* a gofal brys, gyda rhywfaint o ofal wedi'i gynllunio yn cael ei symud i safleoedd eraill, naill ai yn ôl gwasanaeth neu yn ôl cyflwr iechyd



Ysbyty Glangwili



Ysbyty Bronglais



Ysbyty Llwynhelyg

► Ysbyty Tywysog Philip

darparu mwy o ofal wedi'i gynllunio, yn arbennig ledled ardal ehangach lle caiff gwasanaethau eu darparu mewn partneriaeth â Bwrdd Iechyd Prifysgol Bae Abertawe

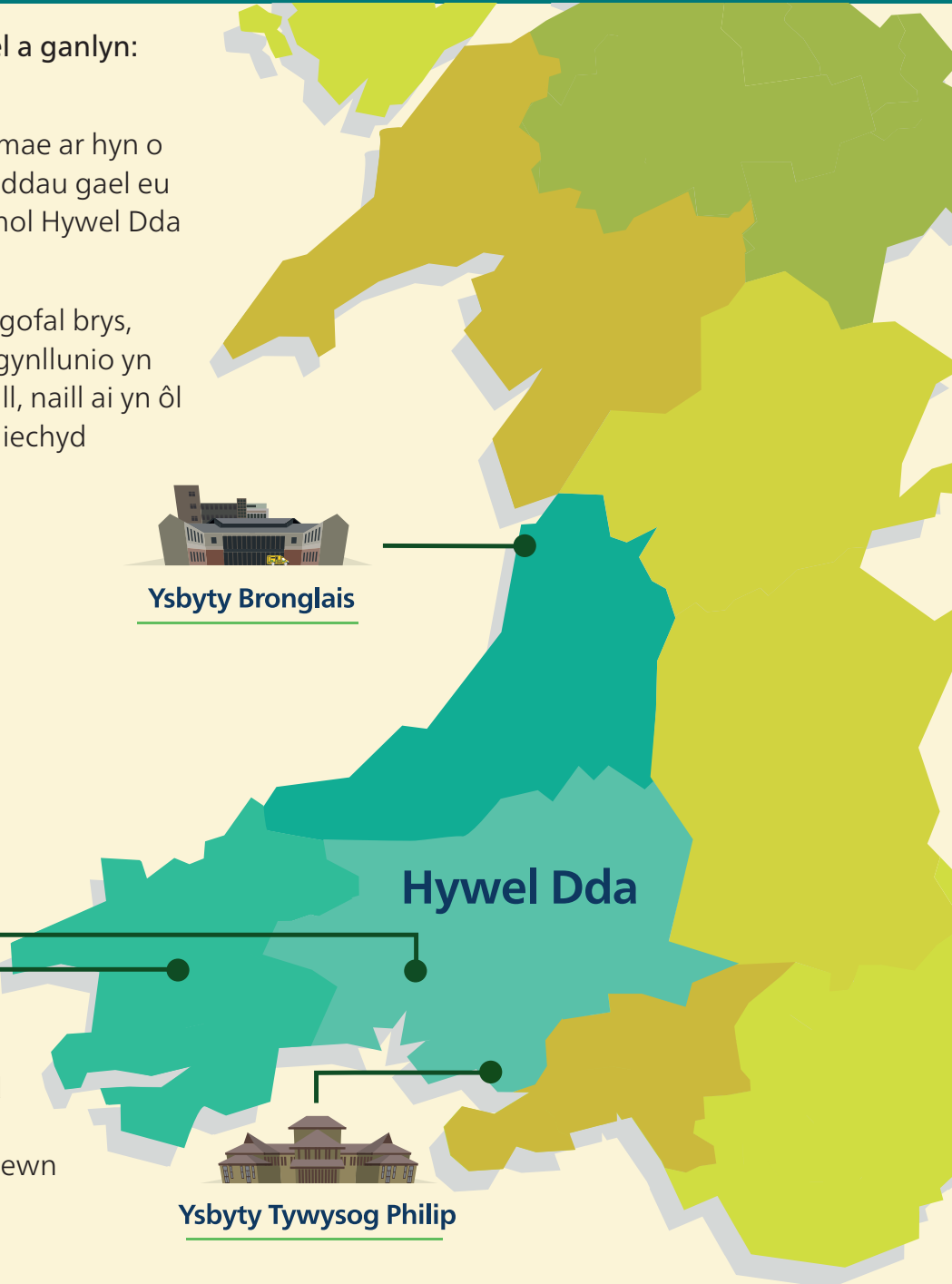


Ysbyty Tywysog Philip

► Ysbyty Llwynhelyg

darparu mwy o ofal wedi'i gynllunio llai cymhleth, yn arbennig yn ardal Hywel Dda, gyda mynediad cychwynnol at ofal aciwt yn parhau ar y safle, ond y cleifion â'r anghenion mwyaf yn cael eu trosglwyddo i Ysbyty Glangwili.

Sylwch, ym mhob un o'r opsiynau, nad oes unrhyw newidiadau i sut mae pobl yn cael mynediad at ofal brys, neu ofal mân anafiadau, yn unrhyw un o'r safleoedd.



Effeithiau posibl newid ar bobl

Rhaid inni sicrhau bod ein cynigion ar gyfer gwasanaethau iechyd yn deg i bawb a chymryd gofal penodol i ystyried pobl sy'n agored i niwed neu sydd â nodweddion gwarchoddedig.

Rydym eisoes wedi gweithio gyda grwpiau sy'n cynrychioli pobl agored i niwed a byddwn yn parhau i wneud hynny i sicrhau eu bod yn cael eu cynnwys drwy gydol ein hymgyngoriad.

Rydym wedi cynhyrchu Aseidiadau o'r Effaith ar Gydraddoldeb ar gyfer pob un o'n naw gwasanaeth. Mae'r rhain yn ystyried effeithiau cadarnhaol a negyddol posibl newid ar bobl, a sut rydym yn eu lleihau.

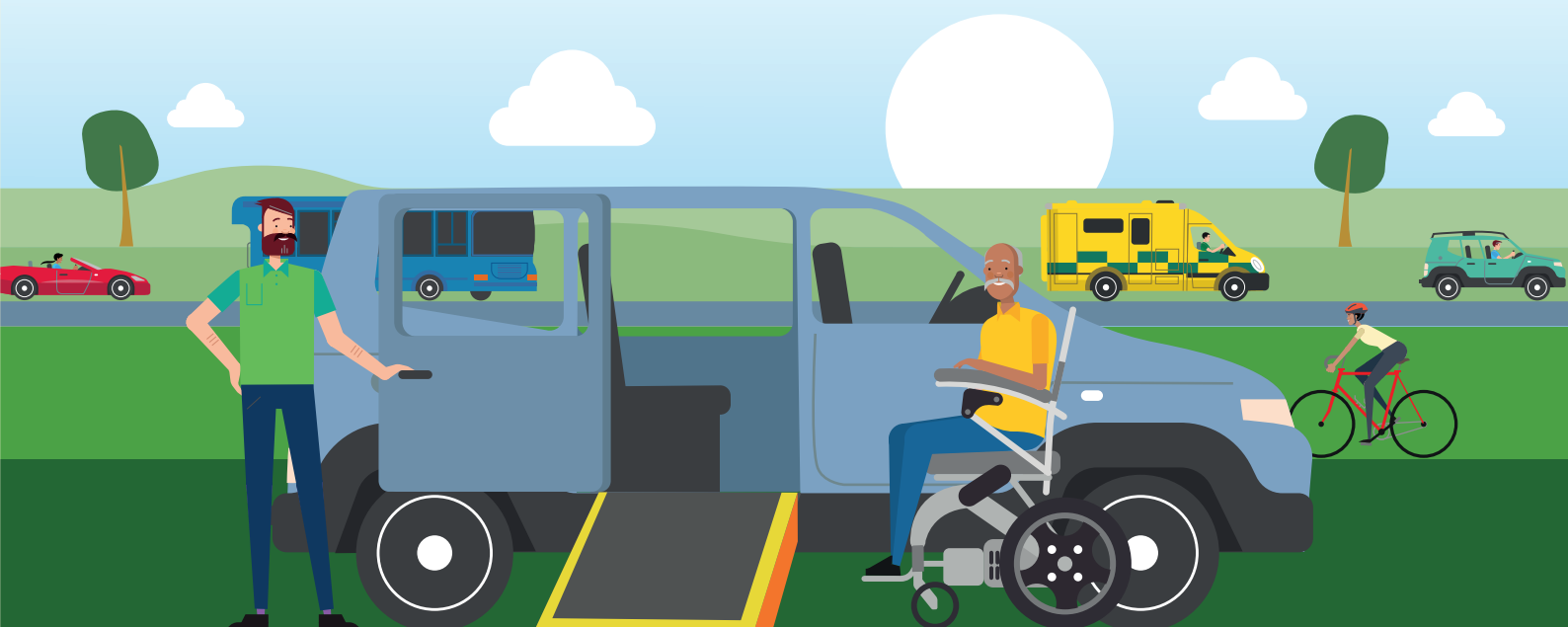
Mae hyn yn cynnwys ystyried sut rydym yn parhau i ddiogelu a hyrwyddo amgylchedd dwyieithog ar gyfer ein cleifion a'n staff. Mae hyn yn bwysig oherwydd bod gan ein cymuned nifer uwch na'r cyfartaledd o siaradwyr Cymraeg.

Rydym hefyd wedi ystyried materion teithio a chludiant y gallai opsiynau effeithio arnynt.

Byddai rhai opsiynau yn yr ymgynghoriad hwn (gan gynnwys o fewn gofal critigol, llawfeddygaeth gyffredinol frys, a strôc) yn arwain at drosglwyddo mwy o gleifion gan wasanaethau GIG rhwng ysbytai. Gallai opsiynau eraill yn yr ymgynghoriad hwn olygu newidiadau i ble y darperir eich gofal neu driniaethau wedi'i cynllunio. Byddai hyn yn effeithio ar eich taith o'r cartref i'r ysbyty.

Gallwch ddarllen mwy am effeithiau cydraddoldeb yn ein **Dogfen Ymgynghori** ar ein tudalennau gwe biphdd.gig.cymru/cynllun-gwasanaethau-clinigol

Mae gennym hefyd ddogfen ategol o'r enw **Effeithiau Cleifion a Theithio** a dogfen astudiaeth achos o'r enw **Astudiaethau Achos Teulu Jones** sy'n gallu rhoi mwy o wybodaeth i chi am effeithiau amser teithio. Gallwch ddod o hyd i'r rhain ar ein tudalennau gwe yn yr ardal Dogfennau Ategol.



Beth sy'n digwydd â'ch adborth?

Rydym wedi contractio sefydliad ymchwil annibynnol, Opinion Research Services, i gasglu a dadansoddi'r holl adborth a dderbyniwyd fel rhan o'r ymgynghoriad hwn. Bydd adborth gan unigolion yn ddiennw, efallai y bydd safbwyntiau a ddarperir gan sefydliadau neu bobl sy'n gweithredu'n swyddogol yn cael eu cyhoeddi'n llawn.

I weld datganiad preifatrwydd llawn ein Bwrdd Iechyd, ewch i biphdd.gig.cymru/CGC-dogfennau-ategol

Gellir gweld datganiad preifatrwydd Opinion Research Services yn www.ors.org.uk/privacy

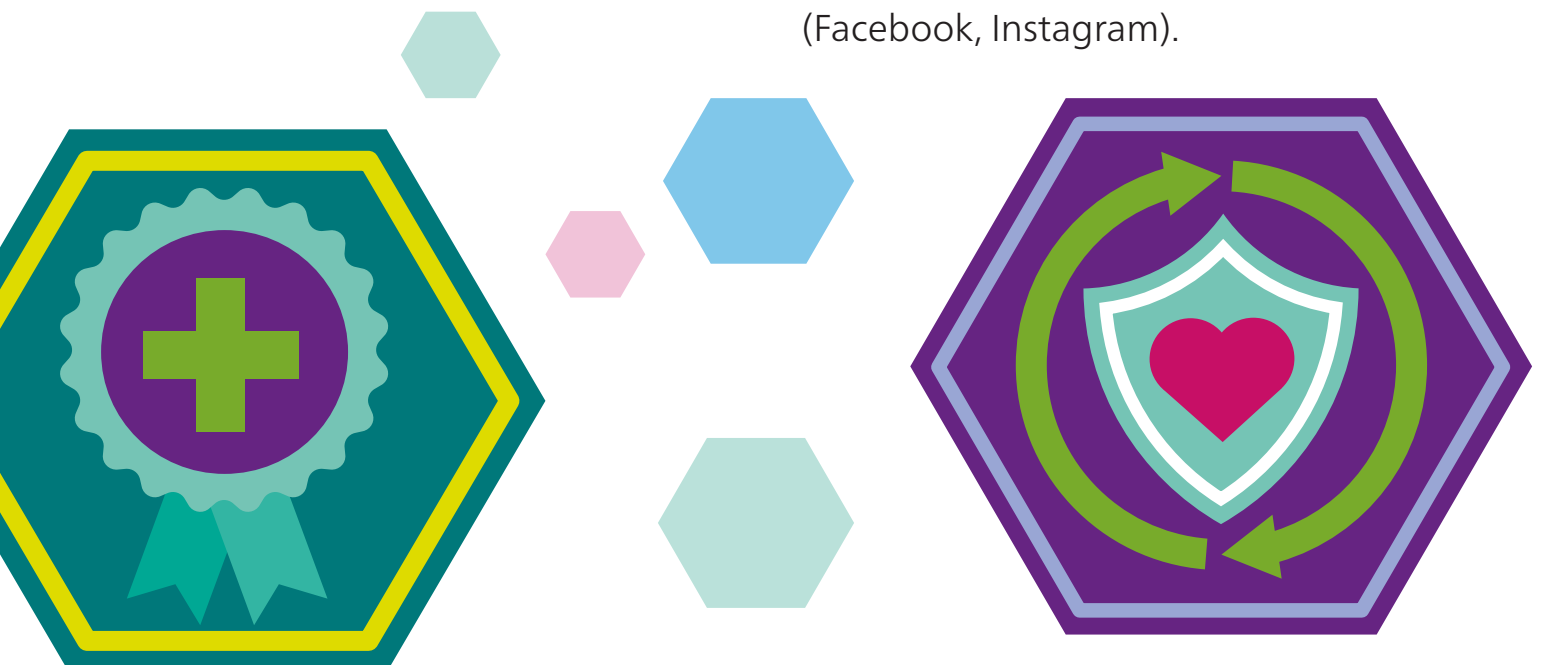
Bydd Opinion Research Services yn darparu dadansoddiad annibynnol o'r ymatebion i'r ymgynghoriad. Bydd grŵp prosiect ar gyfer yr ymgynghoriad hefyd yn cyflwyno argymhelliad i Gyfarwyddwyr ac Aelodau Annibynnol y Bwrdd Iechyd, yn ystod gaeaf 2025/26, ar y ffyrdd posibl ymlaen ar gyfer cyfyngu neu ddewis opsiynau.

Bydd aelodau'r Bwrdd yn ystyried y cyfan y maent wedi'i glywed cyn, ac yn ystod, yr ymgynghoriad hwn.

Bydd aelodau'r Bwrdd yn ystyried y cyfan y maent wedi'i glywed cyn, ac yn ystod, yr ymgynghoriad hwn. Bydd hyn yn cynnwys yr Aseidiadau o'r Effaith ar Gydraddoldeb a gwybodaeth ategol arall, sydd ar gael ar ein tudalennau gwe ymgynghori. Byddant hefyd yn ystyried unrhyw wybodaeth newydd a allai ddod i'r amlwg, megis syniadau newydd, o'r ymgynghoriad.

Rydyn ni'n gwybod ei bod hi'n bwysig rhoi'r wybodaeth ddiweddaraf i chi, yn enwedig pan fyddwch chi wedi cymryd yr amser i rannu eich barn gyda ni.

Cynhelir cyfarfodydd y Bwrdd Iechyd yn gyhoeddus, gyda phobl naill ai'n gallu mynychu'n bersonol neu wyllo ar-lein. Byddwn yn hysbysebu'r cyfarfod hwn ar ein gwefan biphdd.gig.cymru ac ar ein tudalennau cyfryngau cymdeithasol (Facebook, Instagram).



Sut gallwch chi gymryd rhan

Cymerwch amser i ddarllen y ddogfen hon ac yna dywedwch wrthym beth yw eich barn.

Gallwch wneud hyn drwy:

- ▶ cwblhau'r holiadur ar-lein:

biphdd.gig.cymru/cynllun-gwasanaethau-clinigol
neu ar ffurf copi caled (gallwch ofyn am gopi o'r pwyntiau cyswllt isod) a'i bostio i:

Opinion Research Services
FREEPOST SS1018,
PO Box 530,
Abertawe,
SA1 1ZL

ni fydd angen stamp arnoch

- ▶ anfon neges e-bost atom:

hyweldda.engagement@wales.nhs.uk

- ▶ siarad â ni yn un o'n digwyddiadau (ewch i'r wefan uchod i weld manylion digwyddiad lleol neu ar-lein), neu drwy ffonio 0300 303 8322 (opsiwn 5) (cyfraddau galwadau lleol).

Y dyddiad cau i roi eich barn i ni, fel y gellir cynnwys eich barn yn yr ymgynghoriad, yw

31 Awst 2025



Os hoffech gael gwybod canlyniad yr ymgynghoriad hwn, ymunwch â'n cynllun cynnwys ac ymgysylltu Siarad Iechyd / Talking Health drwy:

- ▶ anfon neges e-bost i hyweldda.ymgysylltu@wales.nhs.uk
- ▶ ffonio 0300 303 8322 (cyfraddau galwadau lleol)
- ▶ ysgrifennu atom yn: FREEPOST HYWEL DDA HEALTHBOARD

Diolch yn fawr

