

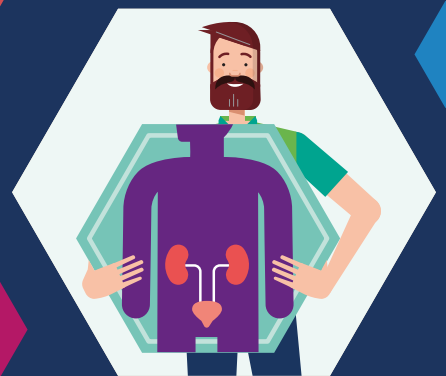
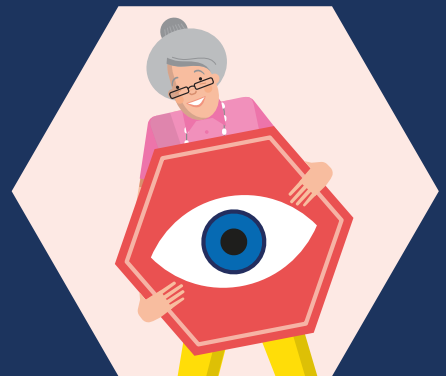
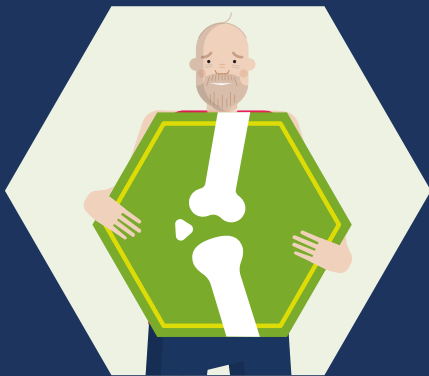
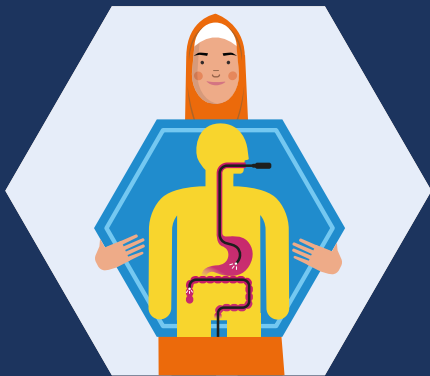
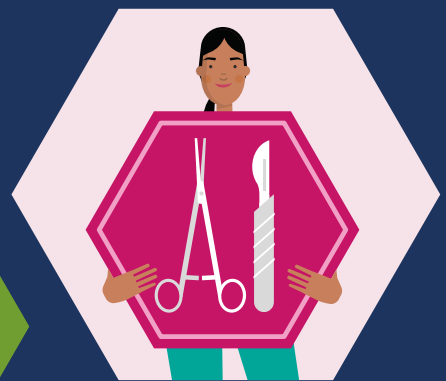
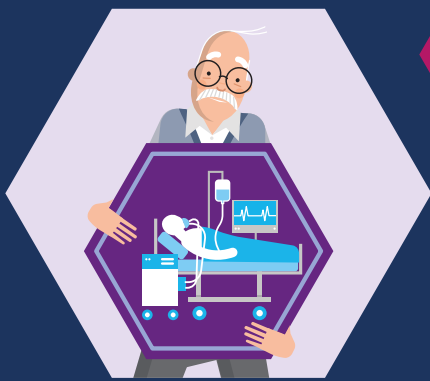


GIG
CYMRU
NHS
WALES

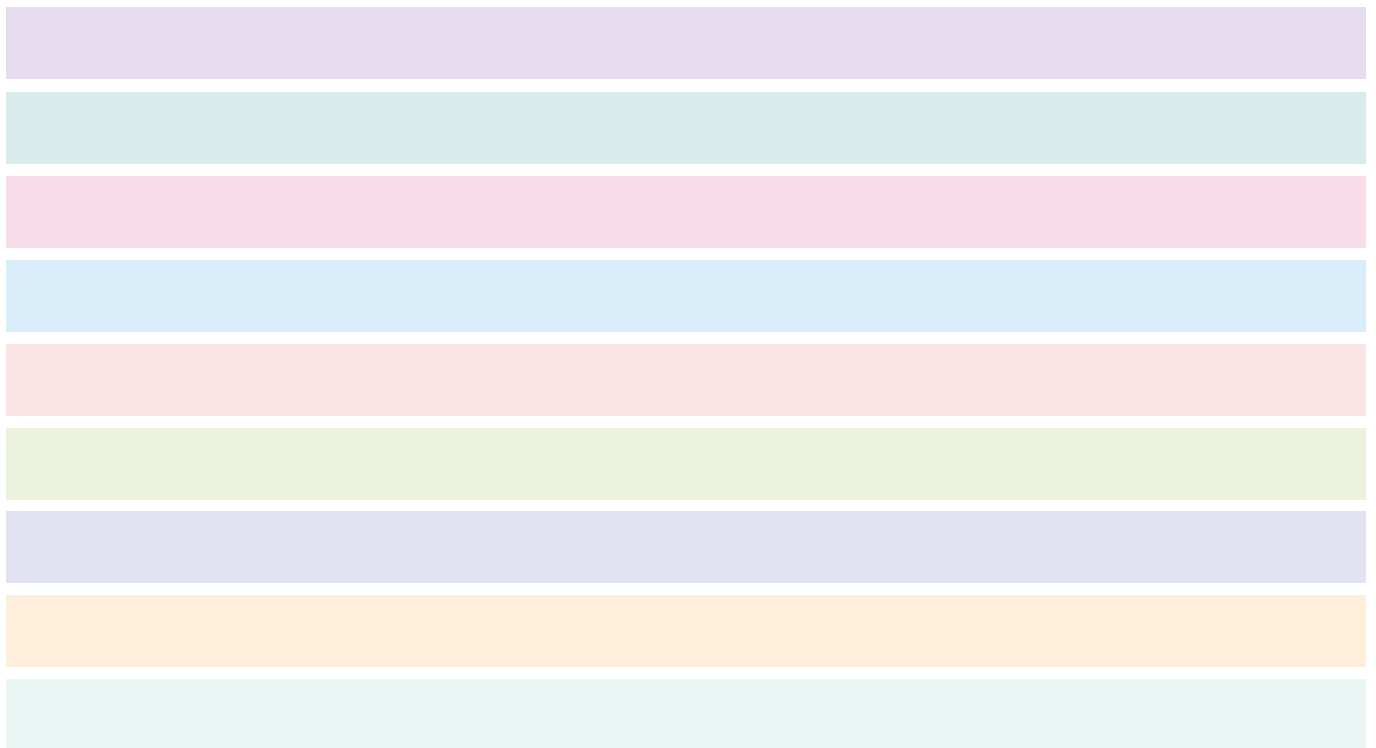
Bwrdd Iechyd Prifysgol
Hywel Dda
University Health Board

Cynllun Gwasanaethau Clinigol

Dogfen yr Ymgynghoriad



Cynnwys





Cysylltu â ni

Mae'r ddogfen hon ar gael yn Saesneg ac ar ein gwefan **biphdd.gig.cymru/ymgyngoriad-gwasanaethau-clinigol**.



Mae gennym hefyd ddogfen gryno, y gallwch wneud cais am gopi ohoni wedi'i hargraffu neu edrych arni ar-lein. Mae hon ar gael yn Gymraeg ac yn Saesneg, yn ogystal

â mewn fformatau arall (Sain, Hawdd ei Ddeall, leuenctid) ac ieithoedd ychwanegol (Arabeg, Iaith Arwyddion Prydain, Pwyleg, Wcreineg a Rwsieg).

I wneud cais am fersiwn wedi'i hargraffu o unrhyw ddogfen (rydym yn cynnwys nifer o ddolenni gwe i ddogfennau yn y cyhoeddiad hwn), neu os cewch unrhyw broblemau wrth gyrchu gwybodaeth mewn fformat hygyrch ar gyfer eich anghenion, ffoniwch ni ar 0300 303 8322 (opsiwn 5), pris galwad leol.

– يتوفر ملخص لهذه الوثيقة باللغة العربية على موقعنا الإلكتروني

hduhb.nhs.wales/clinical-services-consultation – أو يمكنك طلب نسخة ورقية عن طريق الاتصال بنا على (٠٣٠٠ ٣٠٣ ٨٣٢٢٢). إذا كنت تريد منا توضيح أي جزء من المستند، يرجى الاتصال بنا

Streszczenie tego dokumentu jest dostępne w języku polskim na naszej stronie internetowej – **hduhb.nhs.wales/clinical-services-consultation** – możesz też poprosić o wersję drukowaną, dzwoniąc pod numer 0300 303 8322 (opłaty za połączenia lokalne). Skontaktuj się z nami, jeśli chcesz, abyśmy wyjaśnili jakąkolwiek część dokumentu.



Короткий зміст цього документа доступний українською мовою на нашому сайті – **hduhb.nhs.wales/clinical-services-consultation** – або ви можете запросити друковану копію, зателефонувавши нам за номером 0300 303 8322 (місцеві тарифи дзвінків). Будь ласка, зв'яжіться з нами, якщо ви хочете, щоб ми пояснили будь-яку частину документа.

На нашем вебсайте есть краткая сводка данного документа на русском языке – **hduhb.nhs.wales/clinical-services-consultation**. Либо, печатный экземпляр данного документа можно получить, позвонив нам по телефону 0300 303 8322 (по местному тарифу). Просим связаться с нами, если вам необходимо пояснение каких-то частей документа.

Mae'r ymgynghoriad hwn yn ymwneud â newid arfaethedig i naw gwasanaeth gofal iechyd yng Ngorllewin Cymru, a bydd yn rhedeg tan ddydd Sul 31 Awst 2025, felly bydd angen i ni glywed eich barn cyn hynny.

Mae rhagor o wybodaeth ar opsiynau ar dudalen 17, ond gallwch rannu eich barn trwy:

- ▶ lenwi'r holiadur ar-lein: **biphdd.gig.cymru/ymgyngoriad-gwasanaethau-clinigol** neu ar ffurf copi caled (gallwch wneud cais am gopi trwy'r pwyntiau cyswllt isod) a'i bostio i: **Opinion Research Services, RHADBOST SS10180, Blwch Post 530, Abertawe SA1 1ZL** (ni fydd angen stamp)
- ▶ anfon neges e-bost atom: **hyweldda.ymgysylltu@wales.nhs.uk**
- ▶ siarad â ni yn un o'n digwyddiadau (ewch i'r wefan uchod i weld manylion digwyddiad lleol neu ar-lein), neu drwy ffonio **0300 303 8322** (pris galwad leol).

Croeso

Diolch am eich diddordeb yn ein hymgyngoriad ynghylch sut y gellid darparu naw gwasanaeth gofal iechyd clinigol mewn ysbytai a chyfleusterau cymunedol yn Sir Gaerfyrddin, Ceredigion, a Sir Benfro.

Mae hwn yn amser i ni gydweithio i benderfynu ar gyfran a chwmpas gwasanaethau yn y dyfodol ar draws y tair sir, gan sicrhau gwasanaethau diogel o ansawdd uchel neu ofal iechyd fforddiadwy yn y dyfodol.

Bydd y newidiadau yr ydym yn bwriadu eu gwneud yn canolbwyntio ar fuddiannau gorau pobl gorllewin Cymru a'u profiad fel cleifion.

Mae ein trafodaethau cychwynol a'n hymgysylltiad â chymunedau wedi dylanwadu ar gynnwys y ddogfen hon ac wedi ein helpu i ddeall beth sydd bwysicaf i bobl pan fyddant yn cael mynediad at ofal iechyd.

Ni fydd unrhyw benderfyniadau'n cael eu gwneud nes i ni roi i bawb - ein staff, cleifion, cymunedau ehangach, sefydliadau yr ydym yn gweithio gyda nhw, a phobl sydd â diddordeb mewn iechyd a llesiant yn ein hardal.

Gallwch wneud hyn trwy lenwi ein holiadur. Rydym yn cydnabod bod ymgysylltu â chi ar naw maes gwasanaeth yn gymhleth, ond rydym am i chi wybod mai dim ond ar y meysydd hynny sydd o ddiddordeb i chi y gallwch ymateb os dymunwch.

Edrychwn ymlaen hefyd at eich cyfarfod mewn digwyddiadau yn y dyfodol, ar-lein ac wyneb yn wyneb yn y gymuned. Os oes gennych unrhyw gwestiynau, pryderon neu awgrymiadau, byddwn yn hapus iawn i wrando arnoch. Mae eich barn yn bwysig i ni.

Diolch yn fawr



Dr Neil Wooding
Cadeirydd



Yr Athro Philip Kloer
Prif Weithredwr



Mr Mark Henwood
Cyfarwyddwr Meddygol
Gweithredol Dros Dro

Geirfa

Nod y rhestr hon yw rhoi disgrifiadau o eiriau neu acronymau gofal iechyd a ddefnyddir yn aml yn y ddogfen hon i chi. Defnyddir rhai termau yn llai aml – mae'r rhain yn cael eu disgrifio yn y penodau lle cânt eu defnyddio.

Rydym wedi rhestru termau a ddefnyddir yn aml yma yn ôl trefn y wyddor.

Acíwt	Gofal tymor byr sydd ei angen ar bobl pan fyddant yn sâl iawn ac yn cael eu derbyn i'r ysbyty i gael profion a thriniaethau.
Achosion dydd	Pan fydd pobl yn dod i'r ysbyty i gael llawdriniaeth wedi'i chynllunio neu driniaeth sydd â mwy o ymwneud nag apwyntiad claf allanol. Efallai y bydd angen rhywfaint o amser adfer arnoch yn yr ysbyty, ond dylech allu mynd adref yr un diwrnod
BSW	Sgrinio Coluddion Cymru – gwasanaethau sgrinio i ddod o hyd i ganser yn gynnar ymhlith pobl o oedran cymwys (pobl rhwng 50 a 74 oed sy'n byw yng Nghymru).
CICH	Canolfan Iechyd Cross Hands, Sir Gaerfyrddin
CGI Aberaeron	Canolfan Gofal Integredig Aberaeron
CGI Aberteifi	Canolfan Gofal Integredig Aberteifi, Ceredigion
Claf allanol	Pan fydd gan bobl apwyntiad mewn ysbyty neu glinig ond nad oes angen iddynt aros
Claf mewnol	Pan fydd pobl yn aros yn yr ysbyty dros nos tra'n derbyn triniaeth
CLIFFG	Clinig Llygaid Ffordd y Gogledd, Aberystwyth, Ceredigion
Diagnosteg	Profion neu weithdrefnau a ddefnyddir i nodi clefyd neu gyflwr person
ECU	Uned Gofal Lefel Uwch – ardal mewn ward gyffredinol ar gyfer cleifion y mae angen arsylwi'n fwy manwl arnynt (cyfeirir at hyn yn ein pennod ar ofal critigol)
EGS	Llawfeddygaeth Gyffredinol Frys - trin achosion brys yn yr abdomen yn bennaf, weithiau'n gofyn am gamau brys i achub bywyd claf
ICU	Uned Gofal Dwys (gofal critigol)
SDEC	Gofal Argyfwng yr Un Diwrnod – adrannau sy'n asesu, yn diagnosio ac yn trin cleifion ar yr un diwrnod yn hytrach na'u derbyn i ward ysbyty
YCB	Ysbyty Cyffredinol Bronglais, sef prif ysbyty yn Aberystwyth, Ceredigion
YCG	Ysbyty Cyffredinol Glangwili, prif ysbyty yng Nghaerfyrddin, Sir Gaerfyrddin
YCLI	Ysbyty Cyffredinol Llwynhelyg, prif ysbyty yn Hwlfordd, Sir Benfro
YDA	Ysbyty Dyffryn Aman yn Rhydaman, Sir Gaerfyrddin
YDSB	Ysbyty De Sir Benfro, Doc Penfro, Sir Benfro
YDyP	Ysbyty Dinbych-y-pysgod, Sir Benfro
YLI	Ysbyty Llanymddyfri, Sir Gaerfyrddin
YTP	Ysbyty Tywysog Philip, sef prif ysbyty yn Llanelli, Sir Gaerfyrddin
24/7	24 awr y dydd, saith niwrnod yr wythnos

Drwy'r ddogfen hon rydym yn cyfeirio at bapurau eraill y gallech ddymuno eu darllen, i ddysgu mwy am yr opsiynau a ddatblygwyd ar gyfer y newidiadau arfaethedig hyn. Gellir dod o hyd i'r dogfennau hyn drwy fynd i'r adran dogfennau ategol ar ein gwefan yn biphdd.gig.cymru/CGC-dogfennau-ategol.

Cyflwyniad

Ychydig o wybodaeth amdanom ni

Bwrdd Iechyd Prifysgol Hywel Dda yw eich sefydliad GIG lleol.

Rydym yn cynllunio, yn trefnu, ac yn darparu gwasanaethau iechyd ar gyfer bron 400,000 o bobl. Mae hyn yn cwmpasu chwarter ehangdir Cymru yn Sir Gaerfyrddin, Ceredigion a Sir Benfro, yn ogystal â chymunedau ar ein ffiniau yn ne Gwynedd, gogledd Powys, ac Abertawe/ Castell-nedd Port Talbot.

Mae ein cymunedau yn eithaf gwasgaredig, mewn ardaloedd gwledig yn aml. Mae bron hanner (49.10%) ein poblogaeth yn byw yn Sir Gaerfyrddin, 32.23% yn byw yn Sir Benfro ac 18.7% yn byw yng Ngheredigion. Rydym yn rheoli ac yn talu am y gofal a'r driniaeth y mae pobl yn eu cael yn yr ardal hon ar gyfer iechyd corfforol a meddyliol, ac anableddau dysgu.

Ar hyn o bryd, rydym yn darparu gwasanaethau trwy:

4 PRIF YSBYTY

(Ysbyty Bronglais yn Aberystwyth, Ysbyty Glangwili yng Nghaerfyrddin, Ysbyty Tywysog Philip yn Llanelli ac Ysbyty Llwynhelyg yn Hwlfordd)

2 GANOLFAN GOFAL

INTEGREDIG (Aberaeron ac Aberteifi, y ddwy yng Ngheredigion)

Cyfleusterau cymunedol, sy'n cynnwys:

- ▶ **46** Meddygfa
- ▶ **38** Deintyddfa
- ▶ **97** Fferyllfa Gymunedol
- ▶ **43** Practis Offthalmig Cyffredinol (yn cynnwys gwasanaethau iechyd y llygaid a golwg gwan)
- ▶ **38** o safleoedd sy'n darparu **gwasanaethau iechyd meddwl ac anableddau dysgu**
- ▶ gofal yn **eich cartref eich hun**.

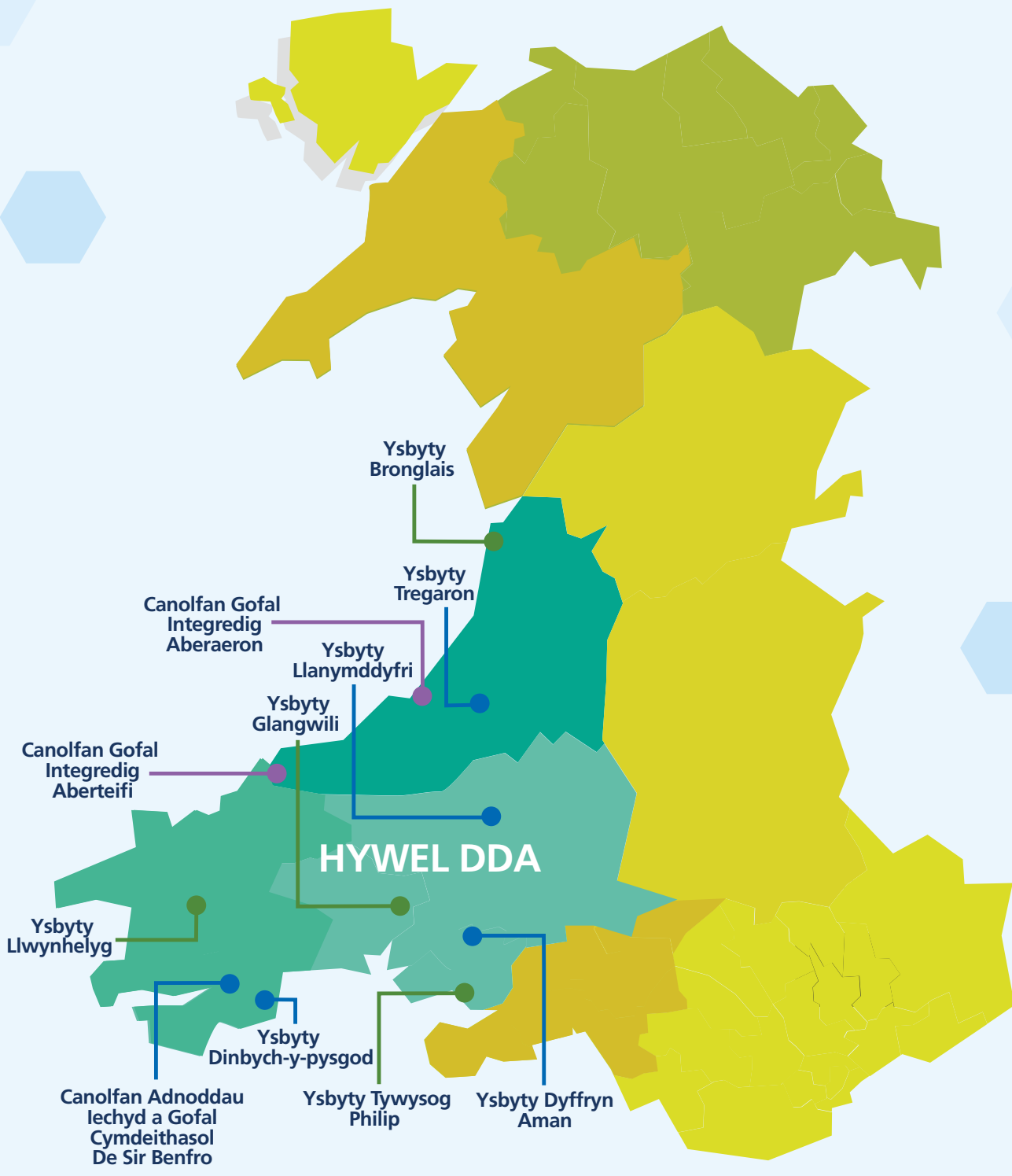
5 YSBYTY

CYMUNEDOL

(Ysbyty Dyffryn Aman ac Ysbyty Llanymddyfri yn Sir Gaerfyrddin, Ysbyty Tregaron yng Ngheredigion, Ysbyty Dinbych-y-pysgod ac Ysbyty De Sir Benfro yn Sir Benfro)



Trefnir gwasanaethau tra arbenigol, megis triniaeth ar gyfer trawma mawr, gofal cardiaidd (y galon), triniaethau arbenigol i'r llygaid, a llosgiadau cymhleth, trwy Gyd-bwyllgor Comisiynu GIG Cymru. Gall y gwasanaethau hyn gael eu darparu y tu allan i'n hardal, er enghraifft yn Abertawe, yng Nghaerdydd, neu hyd yn oed y tu allan i Gymru, megis ym Mryste.



Beth yw diben yr ymgynghoriad hwn?

Mae'r ymgynghoriad hwn yn ymwneud â naw gwasanaeth gofal iechyd clinigol.

Gallai unrhyw newidiadau i'r gwasanaethau hyn yn y dyfodol effeithio ar y modd y cânt eu trefnu yn ein pedwar prif ysbyty ac mewn rhai cyfleusterau cymunedol.

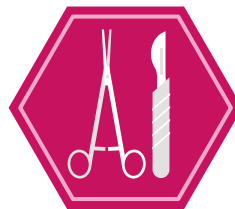
Rhestrir y naw gwasanaeth clinigol isod.



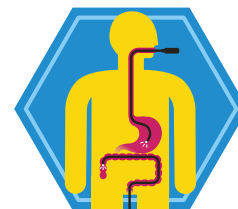
Gofal critigol



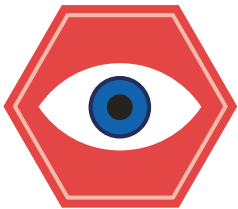
Dermatoleg



Llawfeddygaeth gyffredinol frys



Endosgopi



Offthalmoleg



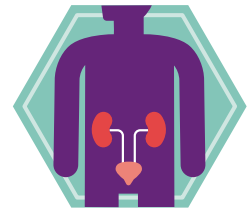
Orthopedeg



Radioleg



Strôc



Wroleg

- ▶ **Gofal critigol** – sy'n darparu triniaeth i oedolion, mewn ardal ar wahân a hunangynhwysol o'r ysbyty ar gyfer cyflyrau critigol sy'n peryglu bywyd.
- ▶ **Dermatoleg** – gwasanaethau sy'n canolbwyntio ar ddiagnosisio a thrin clefydau'r croen, y gwallt a'r ewinedd.
- ▶ **Llawfeddygaeth gyffredinol frys (EGS)** – trin achosion brys yn yr abdomen yn bennaf, weithiau'n gofyn am gamau brys i achub bywyd claf.
- ▶ **Endosgopi** – triniaeth, gan ddefnyddio cyfarpar sy'n cael ei roi'n uniongyrchol i mewn i'r corff neu i organ, i edrych y tu mewn i'r corff.
- ▶ **Offthalmoleg** – trin clefydau ac anafiadau i'r llygaid, pigiadau i'r llygaid, a thriniaethau llawfeddygol.
- ▶ **Orthopedeg** (a elwir hefyd yn llawfeddygaeth orthopedig) – cangen o feddygaeth sy'n canolbwyntio ar ofalu am y system gyhyrsgerbydol a'i rhannau rhyng-gysylltiedig, megis yr esgyrn, y cymalau, a'r meinweoedd meddal.
- ▶ **Radioleg** – arbenigedd meddygol sy'n defnyddio technegau delweddu (megis pelydr-X) i ddiagnosisio, trin, a monitro clefydau ac anafiadau a nodir yn y corff.
- ▶ **Strôc** – cyflwr meddygol difrifol sy'n bygwth bywyd ac sy'n digwydd pan gaiff y cyflenwad gwaed i ran o'r ymennydd ei atal.
- ▶ **Wroleg** – yn gofalu am gleifion sy'n oedolion ac sydd â phroblemau yn system y llwybr cenhedlol-wrinol (e.e. yr arennau, y bledren) a'r llwybr atgenhedlu ymhlith dynion (e.e. y ceiliau, y pidyn a'r prostat).

Pam y gwasanaethau hyn?

Rydym wedi ystyried newid i'r naw gwasanaeth hyn am fod yna berygl na fyddant yn gallu parhau i gynnig gwasanaethau diogel o ansawdd da neu ofal amserol.

Rydym wedi cydnabod ers sawl blwyddyn bod rhai o'n gwasanaethau ysbyty yn fregus, yn bennaf am fod ein timau clinigol wedi'u gwasgaru ar draws nifer o safleoedd, gan ddibynnu'n ormodol ar nifer bach o unigolion. At hynny, mae pandemig COVID-19 wedi ein gadael â gwaddol o restrau aros hir, bylchau yn y gweithlu (a waethygir gan brinder rhai staff gofal iechyd yn genedlaethol), pwysau o ran gofal cymdeithasol, a mwy o alw am wasanaethau iechyd. Nid yw rhai o'n gwasanaethau wedi gallu dychwelyd i'r lefelau gweithgarwch cyn y pandemig, ac mae hyn yn golygu bod cleifion yn aros yn hwy nag yr hoffem am rai mathau o ofal wedi'i gynllunio.

O wybod yr heriau, rydym wedi llunio cynllun gwasanaethau clinigol, sy'n cynnwys opsiynau i newid ein naw gwasanaeth allweddol, i'w gweithredu cyn pen pedair blynedd o wneud unrhyw benderfyniadau, gan ystyried pa newid pellach y gellid ei wneud mewn mwy na phedair blynedd.

Ein nod yw:

- ▶ ymateb i natur fregus y gwasanaethau gofal critigol a llawfeddygaeth gyffredinol frys;
- ▶ gwella safonau a chanlyniadau, a mynd i'r afael â heriau staffio yn y gwasanaeth strôc;
- ▶ gwella mynediad at ofal wedi'i gynllunio a lleihau amseroedd aros ar gyfer cleifion gofal wedi'i gynllunio (offthalmoleg, dermatoleg, wroleg ac orthopedeg wedi'i drefnu) a diagnosteg (endosgopi a radioleg).

Cytunodd ein Bwrdd Iechyd ar waith i fynd i'r afael â hyn ym mis Mawrth 2023.

Pryd y cynhelir yr ymgynghoriad?

Bydd yr ymgynghoriad yn rhedeg am 13 wythnos o ddydd Iau 29 Mai 2025 tan ddydd Sul 31 Awst 2025.

Mae rhagor o wybodaeth am opsiynau penodol ar gyfer y gwasanaethau hyn ar gael ar dudalennau 17 i 56.

Yr hyn yr ydym yn gobeithio ei ddysgu

Yn y ddogfen hon, rydym yn nodi:

- ▶ pam y mae angen i ni newid y dull o ddarparu'r naw gwasanaeth hyn
- ▶ yr hyn yr ydym wedi'i wneud hyd yma, a pham yr ydym wedi awgrymu'r opsiynau dan sylw
- ▶ manylion am yr opsiynau a gwybodaeth arall y mae'n bosibl y byddwch am ei hystyried wrth lunio eich barn
- ▶ y modd y gallwch gymryd rhan a'r hyn y byddwn yn ei wneud â'r adborth a rennir gennych.

Ar hyn o bryd, nid oes gennym opsiynau a ffefrir yn naw maes gwasanaeth yr ymgynghoriad hwn. Er mai dim ond un opsiwn a gyflwynir ar gyfer wroleg, nid hwn yw'r opsiwn a ffefrir a byddwn yn croesawu syniadau newydd gan bobl.

Yn yr ymgynghoriad hwn, byddwn yn gofyn i chi ddweud y canlynol wrthym:

- ▶ pa opsiynau, yn eich barn chi, a fyddai'n gallu mynd i'r afael orau ag elfennau bregus ein gwasanaethau, gwella safonau, neu leihau amseroedd aros
- ▶ unrhyw bryderon a allai fod gennych ynghylch yr opsiynau, neu'r effeithiau y byddant yn eu cael yn eich barn chi
- ▶ syniadau a allai fod gennych ynghylch rôl ein hysbytai yn y dyfodol
- ▶ unrhyw beth arall y mae angen i ni ei ystyried, yn eich barn chi, yn cynnwys opsiynau neu syniadau eraill a allai fod gennych.

Gall eich barn a'ch syniadau newydd, ochr yn ochr â'r data yn y **dogfennau ategol** a gasglwyd gennym ac y cyfeirir atynt yn y ddogfen hon, ddylanwadu ar benderfyniad yn y dyfodol ynghylch y modd y byddwn yn darparu'r naw gwasanaeth hyn ledled ein hardal. Bydd y Bwrdd Iechyd yn cwrdd yn ddiweddarach yn ystod gaeaf 2025-26 i ystyried hyn a phenderfynu sut y byddwn yn darparu'r gwasanaethau hyn.

Bydd aelodau'r Bwrdd yn ystyried popeth y byddant wedi'i glywed yn y cyfnod cyn yr ymgynghoriad hwn, ac yn ystod yr ymgynghoriad ei hun. Mae hyn yn cynnwys yr asesiadau effaith, a fydd yn ystyried y modd gellid effeithio ar bobl a'r hyn y mae angen ei wneud i leihau effeithiau negyddol.

Dylai unrhyw syniadau newydd, ynghyd â'r opsiynau a gynigir yn yr ymgynghoriad hwn, fodloni meini prawf penodol. Mae rhagor o fanylion am y meini prawf hyn ar gael ar dudalen 16.

Mae'n bwysig i chi wybod bod penderfyniad wedi'i wneud ynghylch y pwyntiau canlynol. Mae hyn yn golygu nad oes modd dylanwadu arnynt yn yr ymgynghoriad hwn:

- ▶ y meysydd gwasanaeth sy'n rhan o'r ymgynghoriad hwn
- ▶ cyfeiriad cyffredinol ein strategaeth 'Canolbarth a Gorllewin Cymru Iachach' (mwy ar dudalen 11) yr ydym yn rhag-weld y bydd yn aros fel y mae, h.y.
 - ▶ symud tuag at wasanaeth 'iechyd da' yn hytrach na gwasanaeth 'salwch'
 - ▶ datblygu model cymdeithasol ar gyfer iechyd
 - ▶ cefnogi pobl trwy dechnoleg a dulliau eraill i gadw'n iach, yn annibynnol, ac i aros yn eu cartrefi eu hunain
 - ▶ buddsoddiad cyfalaf sylweddol gwella neu adnewyddu hen adeiladau
 - ▶ dod â gwasanaethau ysbyty aciwt ynghyd i'w gwneud yn gryfach a gwella safonau gofal.

Pwy yr ydym am siarad â nhw

Rydym yn gwerthfawrogi'n fawr eich bod wedi neilltuo amser i rannu eich meddyliau. Mae'r ymgynghoriad hwn ar gyfer holl aelodau'r cyhoedd sy'n byw neu'n gweithio yn ein hardal neu sydd â diddordeb ynddi.

Rydyn yn cydnabod bod gan bobl ddiddordebau a safbwyntiau gwahanol.

Efallai eich bod yn defnyddio ein gwasanaethau, neu'n gofalu am rywun sy'n eu defnyddio. Efallai eich bod yn gweithio gyda ni fel aelodau o staff, myfyrwyr neu wirfoddolwyr. Efallai eich bod yn cynrychioli sefydliad y gallai ein cynigion effeithio arno, o bosibl, neu efallai bod gennych ddiddordeb mewn iechyd a llesiant.

Yn ogystal â siarad â phobl yn ein hardal, byddwn hefyd yn parhau i weithio gyda byrddau iechyd mewn siroedd cyfagos ac annog preswylwyr neu sefydliadau yn yr ardaloedd hyn i rannu eu barn hefyd.

Effeithiau posibl newid ar ein staff

Rydym yn cydnabod ac yn gwerthfawrogi'r sgiliau a'r profiad sydd gennym yn ein gweithlu.

Mae'n bosibl y bydd yna newidiadau ar gyfer staff o ganlyniad i unrhyw benderfyniadau yn dilyn yr ymgynghoriad hwn. Gallai hyn gynnwys newidiadau i batrymau gweithio neu leoliadau gwasanaethau, o bosibl.

Mae angen i'n holl gyflogeion gyfrannu at ein huchelgais a rennir ar gyfer poblogaeth iachach ac i ddarparu gwasanaethau diogel, cynaliadwy, hygyrch a charedig.

Byddwn yn gweithio mewn partneriaeth ag unrhyw staff yr effeithir arnynt ac yn glynu wrth Bolisi Newid Sefydliadol Cymru Gyfan sydd ar waith ar gyfer gweithlu'r GIG ledled Cymru.

Yng nghyngorau cynnar y gwaith, ymgysylltwyd â staff ynghylch ein naw gwasanaeth clinigol, ac mae staff cynrychioliadol wedi bod yn rhan o'r broses o ddatblygu opsiynau.

Byddwn 'nawr yn ymgysylltu'n ehangach â staff ledled ein Bwrdd Iechyd, yn ogystal ag â chynrychiolwyr ein Hundebau Llafur, ynghylch yr opsiynau ac i ddeall yr effeithiau posibl, a hefyd i gasglu adborth a syniadau newydd.



Pam y mae angen i'n gwasanaethau newid

Ein gweledigaeth ar gyfer y dyfodol

Mae ein strategaeth o'r enw '**Canolbarth a Gorllewin Cymru Iachach: Cenedlaethau'r Dyfodol yn Byw'n Dda'**, a gyhoeddwyd yn 2018, yn disgrifio rhai o'r heriau yr ydym yn eu hwynebu wrth ddarparu gofal ledled ardal fawr sy'n wledig yn bennaf, gyda rhai gwasanaethau gofal iechyd yn cael eu darparu ar draws nifer o ysbytai a chyfleusterau.

Mae'r strategaeth yn nodi ein huchelgais i symud o fod yn wasanaeth sy'n trin salwch yn unig, i fod yn un sy'n cadw pobl yn iach, yn atal pobl rhag mynd yn sâl neu'n atal afiechyd rhag gwaethygu, ac sy'n darparu unrhyw help y mae arnoch ei angen yn gynnar.

Lluniwyd y strategaeth yn dilyn ymgynghoriad â'n cymunedau. Gallwch ddarllen y strategaeth yn adran **Dogfennau Ategol** ein gwefan.

Mae dros chwe blynedd wedi mynd heibio ers i ni gyhoeddi ein strategaeth, ac mae tipyn wedi digwydd yn y blynyddoedd hynny, o newid gwasanaethau a darparu a chynllunio gwasanaethau newydd yn ein cymunedau, i bandemig COVID-19 a'i effeithiau. Ym mis Tachwedd 2024, cytunodd ein Bwrdd Iechyd y gallai fod angen i ni ymgysylltu â'n cymunedau ynghylch diweddarau'r strategaeth.

Byddwn yn cyhoeddi rhagor o fanylion am ymgysylltu ynghylch hyn pan fyddant ar gael, a hynny trwy gyfarfodydd ein Bwrdd Iechyd a chyhoeddiadau cyhoeddus. Gallwch ddarllen rhagor yn mhapurau cyfarfod cyhoeddus y Bwrdd o fis Tachwedd 2024, sydd i'w gweld yn adran **Dogfennau Ategol** ein gwefan.

Pam y mae angen i ni newid ein naw gwasanaeth

Mae yna sawl rheswm pam y mae angen newid a chefnogi'r gwasanaethau hyn:

- ▶ mae yna elfennau bregus wrth ddarparu ein gwasanaethau gofal critigol a llawfeddygaeth gyffredinol frys
- ▶ mae angen i ni wella mynediad a lleihau amseroedd aros cleifion ym mae gofal wedi'i gynllunio (dermatoleg, offthalmoleg, orthopedeg, ac wroleg) a diagnosteg (endosgopi a radioleg)
- ▶ mae angen i ni wella safonau ac ymateb i elfennau bregus yn ein gwasanaethau strôc.

Ein nod yw cynnig gofal diogel a chynaliadwy i'n cymunedau, gwella safonau gofal, a/neu leihau amseroedd aros ar gyfer cleifion.

Gallwch ddarllen rhagor am yr heriau ym mhob maes clinigol yn ein pennod ddiweddarach ar yr opsiynau, neu yn ardal **Dogfennau Ategol** ein gwefan (y Papur Materion, o'r cam datblygu opsiynau).



Beth sydd wedi digwydd hyd yma

Rydym wedi disgrifio ein gwaith mewn dau gam. Mae Cam Un yn manylu ar y gwaith a wnaed i archwilio'r materion sy'n effeithio ar y naw maes gwasanaeth. Mae Cam Dau yn disgrifio'r gwaith a wnaed i ddatblygu opsiynau ar gyfer y naw maes gwasanaeth hyn.

Cam Un

Yn ystod y cam hwn, bu i ni asesu ein naw gwasanaeth gofal iechyd, a hynny dan arweiniad arbenigwyr clinigol.

Bu i ni edrych ar y ffactorau sy'n effeithio ar y gwasanaethau hyn, yn cynnwys unrhyw newidiadau dros dro, a data ar weithgarwch cleifion o ran y gwasanaethau hyn. Gallwch gael hyd i wybodaeth fanwl am niferoedd a gweithgarwch cleifion ym mhob un o'n naw gwasanaeth yn ein dogfen ategol o'r enw **'Dirnadaeth o ran cleifion a theithio'** sydd ar gael yn adran **Dogfennau Ategol** ein gwefan.

Roeddem wedi cynnwys y cyhoedd ac wedi nodi pobl a sefydliadau (rhanddeiliaid) a ddylai fod yn rhan o'r sgwrs.

Dyma a ddywedasochn wrthym yng Ngham Un.

- ▶ **Mynediad at wasanaethau** – mae arnoch angen gwell mynediad at ofal iechyd, yn enwedig yn achos pobl mewn ardaloedd gwledig. Mae amser teithio ac argaeledd cludiant yn bryder, ac mae yna alw am wasanaethau mwy lleol.
- ▶ **Ansawdd y gofal** – dylai gwasanaethau fod yn ddiogel ac yn gyson, a dylent ganolbwyntio ar y claf ac ar anghenion unigol.

- ▶ **Cyfathrebu** – mae pobl am gael gwybodaeth gliriach gan ddarparwyr gofal iechyd, ynghyd â gwell ffyrdd o rannu gwybodaeth am gleifion ledled y gwasanaethau gofal iechyd.
- ▶ **Gwasanaethau cydgysylltiedig** – dylai gwasanaethau gofal iechyd gydweithio'n hwylus i ddarparu gwell gofal cyffredinol.

Yr hyn a adolygwyd gennym

Bu i ni gynnal Asesiadau o'r Effaith ar Ansawdd i sicrhau bod ein penderfyniadau'n deg ac yn gynhwysol ar gyfer pob grŵp.

Aethom ati hefyd i adolygu'r canlynol:

- ▶ newidiadau dros dro i wasanaethau a risgiau hynny
- ▶ canllawiau clinigol a pholisïau cenedlaethol
- ▶ data am brofiadau cleifion, cwynion, a digwyddiadau diogelwch
- ▶ ymatebion i arolygon gan bron 6,000 ohonoch chi neu eich gofalwyr sydd wedi defnyddio'r gwasanaethau hyn yn ystod y pum mlynedd ddiwethaf
- ▶ ymatebion i arolygon gan dros 350 o staff gofal iechyd sy'n gweithio yn y meysydd hyn
- ▶ materion a risgiau'r gweithlu
- ▶ pwysau ariannol a heriau o ran costau.

Mae rhagor o wybodaeth am y data a gasglwyd uchod ar gael, fesul gwasanaeth, yn y Papur Materion a gyflwynwyd i gyfarfod Bwrdd Cyhoeddus ein Bwrdd Iechyd ar 28 Mawrth 2024. Gallwch ddarllen y papur llawn yn adran **Dogfennau Atodol** ein gwefan.

Yn y cyfarfod hwnnw, cytunodd aelodau ein Bwrdd y dylai rhaglen y Cynllun Gwasanaethau Clinigol barhau i weithio i archwilio opsiynau posibl ar gyfer dyfodol y gwasanaethau hyn (Cam Dau).



Cam Dau

Yn ystod y cam hwn aethom ati i ddatblygu opsiynau posibl ar gyfer dyfodol ein naw maes gwasanaeth. Gwnaed hyn trwy ystod o weithdai gwahanol rhwng mis Chwefror 2024 a mis Medi 2024.

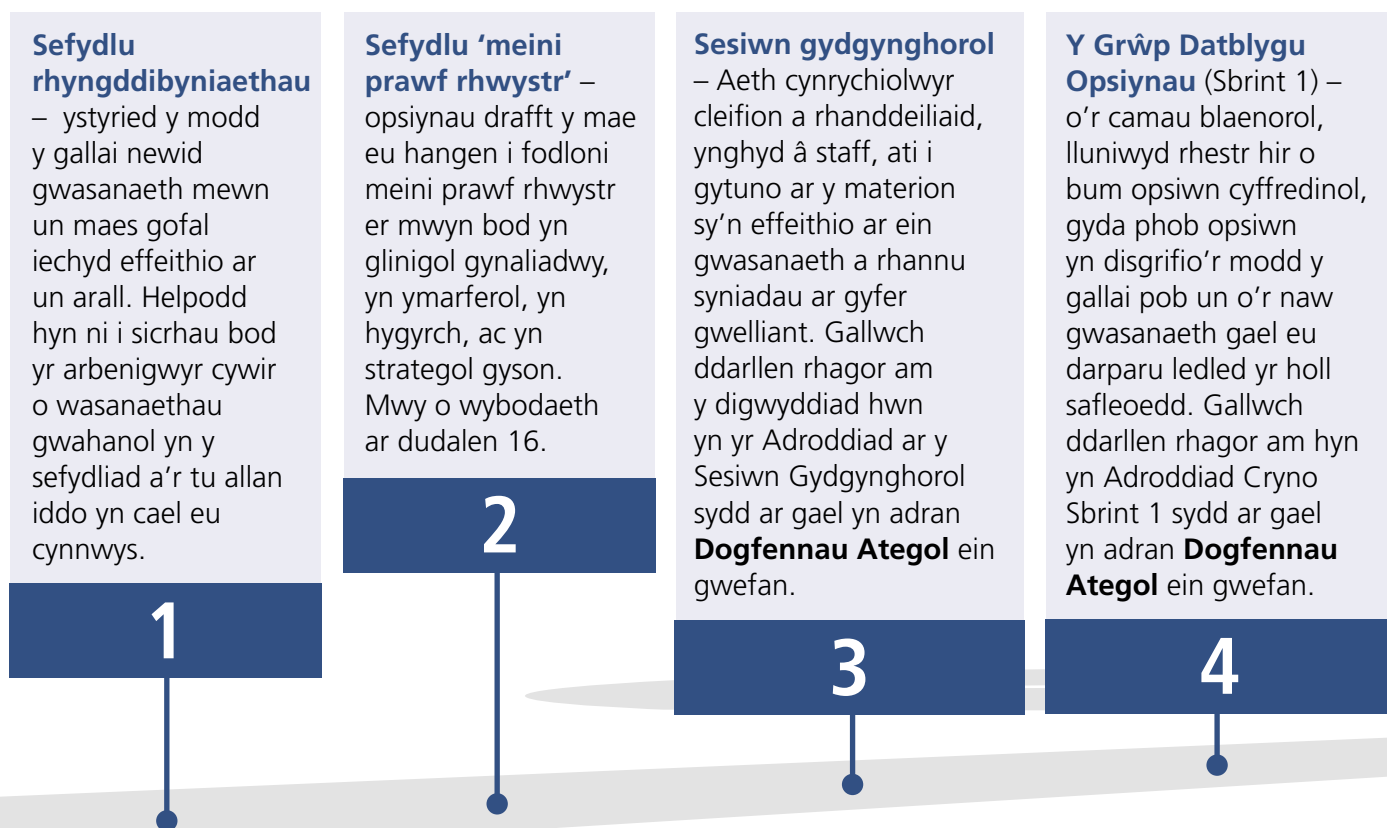
Ffurfiodd y cyfranogwyr grwpiau i ddatblygu opsiynau ar gyfer y rhaglen gyfan, h.y. ar draws pob un o'r naw gwasanaeth. Darparodd hyn gyfle i ystyried effeithiau rhwng gwasanaethau (rhyngddibyniaethau) a'r hyn a fyddai'n ofynnol i ddarparu opsiwn, er enghraifft gofod ffisegol ar gael o fewn cyfleusterau.

Mae clywed eich llais yn bwysig fel y gallwn adeiladu gwasanaethau sy'n diwallu eich anghenion. Am y rheswm hwn, roedd rhai gweithdai'n cynnwys cynrychiolwyr cleifion a chynrychiolwyr rhanddeiliaid i 'wirio a herio' ein ffordd o feddwl ac i gynnig safbwyntiau gwahanol i'r broses o sgorio'r opsiynau posibl a llunio rhestr fer.

Dyma grynhoi yr hyn a ddywedasoeh chi a chynrychiolwyr ein rhanddeiliaid wrthym yn ystod y cam hwn:

- ▶ **Cynaliadwyedd gwasanaethau** – mae angen i wasanaethau fod yn gynaliadwy, ac roedd yna bryder ynghylch lefelau staffio ac adnoddau ariannol. Dywedasoeh fod angen i ni gynllunio'r modd i ymdrin â'r galw cynyddol.
- ▶ **Gweithredu cymunedol** – roedd yna awydd cryf am ragor o weithredu gan y gymuned o ran cynllunio a darparu gwasanaethau, yn ogystal â mwy o ymgysylltiad â'r broses gwneud penderfyniadau.
- ▶ **Gwelliannau i wasanaethau penodol** – roedd gennych awgrymiadau ar gyfer gwella gwasanaethau gofal brys a gofal wedi'i gynllunio, a gofynnwyd am well gwasanaethau iechyd meddwl a chymorth ar gyfer cyflyrau cronig.
- ▶ **Technoleg ac arloesedd** – roedd gennych ddi-ddordeb yn y modd y gallai technoleg ac arloesedd wella gwasanaethau, ac yn y potensial ar gyfer teleiechyd a datrysiadau iechyd digidol i wella mynediad.

Roedd y cerrig milltir allweddol yng Ngham Dau fel a ganlyn:



Gwirio a

Herio – aeth cynrychiolwyr cleifion a rhanddeiliaid, ynghyd â staff, ati i wirio a herio gwaith blaenorol ar y pum opsiwn a ddatblygwyd ar gyfer y rhestr hir. Gallwch ddarllen rhagor am hyn yn yr Adroddiad Cryno Gwirio a Herio sydd ar gael yn adran **Dogfennau Ategol** ein gwefan.

5

Y Grŵp Datblygu

Opsiynau (Sbrint 2) – adolygu'r hyn a ddysgwyd hyd hynny ac asesu'r rhestr hir o bum opsiwn drafft yn unol â'r meini prawf rhwystr. Cytunodd y cyfranogwyr ar y meini prawf gwerthuso ar gyfer sgorio'r camau nesaf, sef ystyried i ba raddau yr oedd yr opsiynau'n ddiogel, yn gynaliadwy, yn hygyrch ac yn garedig. Gallwch ddarllen rhagor am hyn yn Adroddiad Cryno Sbrint 2 sydd ar gael yn adran **Dogfennau Ategol** ein gwefan.

6

Cam Llunio Rhestr

Fer y Grŵp Datblygu Opsiynau – nifer o weithdai i gasglu gwybodaeth i lywio'r broses o ystyried y meini prawf gwerthuso ac i asesu cryfderau, gwendidau, cyfleoedd, a bygythiadau o ran pedwar opsiwn ar y rhestr fer. Gallwch ddarllen rhagor am hyn yn yr Adroddiad ar Ran 1, Rhan 2 a'r Rhestr Fer Derfynol sydd ar gael yn adran **Dogfennau Ategol** ein gwefan.

7

Sgorio'r rhestr

fer – y gwaith o sgorio'r opsiynau ar y rhestr fer wedi'i gwblhau. Gallwch ddarllen rhagor am hyn yn yr Adroddiad Allbwn sydd ar gael yn adran **Dogfennau Ategol** ein gwefan.

8



Meini Prawf Rhwyrstr

Dylai pob opsiwn drafft, ac unrhyw syniadau newydd a allai gael eu hawgrymu yn yr ymgynghoriad hwn, fodloni'r meini prawf canlynol:

Cynaliadwy yn glinigol – a yw'r opsiwn yn caniatáu cynnydd tuag at gyflawni safonau ansawdd, a yw'n ystyried unrhyw gyd-ddibyniaethau, a fydd y gweithlu'n gallu ei gyflawni?

Cyflawnadwy – a yw'r opsiwn yn gyflawnadwy'n glinigol ac yn weithredol o fewn yr amserlen o 2-4 blynedd ac a oes gofynion cyfalaf neu adeiladau y gellir eu sicrhau a'u cyflawni yn yr amserlen honno?

Hygyrch – a yw'r opsiwn yn darparu mynediad i bobl o fewn amserlen briodol, a yw'r opsiwn yn cefnogi gostyngiad mewn amseroedd aros i gleifion, a oes mynediad cyfartal?

Wedi'i alinio'n strategol – a yw'r opsiwn yn cefnogi'r cyfeiriad a nodir yn strategaeth 'Canolbarth a Gorllewin Cymru Iachach', neu o leiaf ddim yn ei wrth-ddweud, ac a yw'r opsiwn yn cefnogi gwaith ar y cyd ar atal i wella iechyd y boblogaeth, neu o leiaf ddim yn ei wrth-ddweud?

Yn ariannol gynaliadwy – a yw'r opsiwn yn cefnogi defnydd effeithiol o'n harian?

Penderfyniad y Bwrdd i ymgynghori

Mewn cyfarfod o'r Bwrdd Cyhoeddus a gynhaliwyd ym mis Tachwedd 2024, cafodd aelodau'r Bwrdd Adroddiad Terfynol a oedd yn crynhoi'r holl waith a gafodd ei wneud, fel y disgrifir uchod, yng Ngham 2.

Cytunodd y Bwrdd fod angen ymgynghoriad cyhoeddus a hefyd:

- ▶ bod yr opsiynau a luniwyd yng Ngham 2 yn cynnwys y blociau adeiladu ar gyfer y modd y gallai gwasanaethau unigol, o bosibl, gael eu trefnu'n wahanol i fynd i'r afael ag elfennau bregus
- ▶ y dylid disgrifio goblygiadau'r opsiynau o ran cyllido
- ▶ y dylem geisio disgrifio'r opsiynau mewn ffordd syml yn ystod yr ymgynghoriad.

Yn sgil yr uchod, aethom ati i ddisgrifio goblygiadau ein hopsiynau o ran amseriad a chyllid, fesul gwasanaeth, yn yr opsiynau a gyflwynir yn y bennod nesaf.

Rydym hefyd wedi cyflwyno'r opsiynau fesul gwasanaeth, yn hytrach nag ar draws rhaglen gyfan, sy'n caniatáu i bobl ddarparu adborth ar y gwasanaethau sydd o ddiddordeb penodol iddynt. Gallwch ddarllen rhagor yn y ddogfen Rhyngddibyniaethau sydd ar gael yn adran **Dogfennau Ategol** ein gwefan.



Opsiynau yn yr ymgynghoriad hwn

Yn yr adran hon, rydym yn nodi pob gwasanaeth ac opsiynau'r ymgynghoriad.

Rydym yn defnyddio tablau ar gyfer pob gwasanaeth i roi 'cipolwg' i chi o'r modd y mae'r gwasanaethau cyfredol yn cael eu darparu, a'r hyn y gallai'r opsiynau ar gyfer newid ei olygu, a hynny fesul prif ysbty a chyfleuster cymunedol. Rydym hefyd yn disgrifio hyn, fesul opsiwn, ar ffurf testun.

Mae tabl ym mhob adran yn disgrifio'r hyn sy'n debyg a'r hyn sy'n wahanol rhwng yr opsiynau. Gallai hyn eich helpu i feddwl am yr effeithiau y byddai opsiynau gwahanol yn eu cael arnoch chi a'ch anwyliaid.

Mae hyn yn cynnwys gwybodaeth am faint fyddai mwy neu lai o opsiynau yn ei gostio o gymharu â nawr. Dangosir costau dros filiwn fel £x.xxx miliwn. Mae costau o dan filiwn, yn y cannoedd o filoedd ac yn cael eu harddangos fel £xxx mil. Amcangyfrifon yw'r holl gostau a'u nod yw dangos yr effeithiau bras ar gyllid y Bwrdd Iechyd.

Byddai rhai opsiynau angen mwy o arian ar gyfer costau adeiladu ac offer. Mae gan y Bwrdd Iechyd rywffaint o arian ar gael ar gyfer y math hwn o waith a gall wneud penderfyniadau ar sut i'w ddefnyddio.

Byddai rhai opsiynau hefyd angen mwy o gostau staff. Byddai'r costau hyn yn berthnasol bob blwyddyn a byddai angen i'r Bwrdd Iechyd ddyrannu mwy o gyllid bob blwyddyn. Nid yw'r elfennau hyn wedi'u gwarantu ac, os cânt eu cefnogi, byddent yn cymryd mwy o amser i'w cyflawni.

Rydym wedi disgrifio hyn ar gyfer pob gwasanaeth ac opsiwn mewn adran o'r enw 'Cyflawni'. Mae hyn er mwyn i chi allu gweld pa mor gyflym y gellir darparu rhannau o opsiynau, a pha rannau o opsiynau sy'n dibynnu ar y Bwrdd Iechyd yn cytuno ar arian ychwanegol ar gyfer staffio.



Gofal critigol



Cyflwyniad

Mae gofal critigol yn darparu triniaeth a gwasanaeth monitro ar gyfer pobl â chyflyrau critigol a rhai sy'n peryglu bywyd, megis methiant sawl organ.

Mae'r gwasanaeth yn darparu sgiliau arbenigol, yn cynnwys mewnbwn meddygol a nyrsio a chyfarpar arbenigol, a hynny mewn rhan ddynodedig o'r ysbyty.

Mae yna bedair lefel o ofal y gall cleifion eu cael.

- ▶ Mae cleifion lefel sero yn cael gofal ar ward ysbyty gyffredinol.
- ▶ Mae ar gleifion lefel un angen mwy o ofal a rhywrai i arsylwi'n fwy manwl arnynt. Gellir gofalu am y cleifion hyn mewn uned gofal lefel uwch (ECU). Gall unedau gofal lefel uwch gael eu lleoli mewn ward gyffredinol neu mewn uned ar wahân, dan arweiniad meddygon ymgynghorol ar y safle hwnnw, a heb fod angen staff gofal critigol arbenigol.
- ▶ Mae ar gleifion lefel dau angen mewnbwn arbenigol gan staff gofal critigol, a gofelir amdanynt fel arfer mewn lleoliad pwrpasol, megis uned gofal dwys (ICU).
- ▶ Cleifion lefel tri yw'r cleifion mwyaf sâl a rhaid gofalu amdanynt mewn lleoliad pwrpasol, megis uned gofal dwys, a hynny gan staff gofal critigol arbenigol.

Y gwasanaethau presennol

Yn Hywel Dda, darperir gwasanaethau gofal critigol ar draws pob un o'r pedair lefel yn:

- ▶ **Ysbyty Bronglais** (YCB)
- ▶ **Ysbyty Glangwili** (YCG)
- ▶ **Ysbyty Tywysog Philip*** (YTP)
- ▶ **Ysbyty Llwynhelyg** (YCLI).

*Mae newidiadau dos dro wedi bod ar waith yn achos y gwasanaethau gofal critigol yn YTP oddi ar 2022. Mae hyn yn golygu bod y cleifion mwyaf sâl yn cael eu sefydlogi a'u trosglwyddo i unedau gofal dwys lefel tri.

Roedd y newid dros dro yn ofynnol i wella ein gallu i ddarparu ein gwasanaethau gofal critigol yn ddiogel yn Sir Gaerfyrddin gyda'r lefelau staffio a oedd ar gael. Caiff hyn ei esbonio'n fwy manwl ym Mhapur Cyfarfod y Bwrdd Cyhoeddus a gynhaliwyd ar 29 Medi 2022, sydd ar gael yn adran **Dogfennau Ategol** ein gwefan.

A oeddech yn gwybod?

Mae unedau gofal critigol yn darparu gofal i oedolion yn bennaf. Mae yna adegau prin pan fyddai plentyn neu berson ifanc yn cael ei dderbyn i uned gofal critigol, ond bydd hyn dros dro tra bo trefniadau'n cael eu gwneud i'w drosglwyddo i wasanaethau mwy arbenigol ar gyfer plant trwy Wasanaeth Cludiant Acíwt ar gyfer Plant Cymru a'r Gorllewin (WATCH).



Pam y mae angen newid

- ▶ Mae'r gwasanaethau gofal critigol yn cael eu gwirio'n unol â safonau archwiliadau blynyddol Canolfan Genedlaethol Ymchwil ac Archwilio Gofal Dwys (ICNARC). Mae hyn yn asesu ein gwasanaeth o gymharu â'r safonau cyfredol yn y DU. Ar hyn y bryd, mae'r canlynol yn wir am ein gwasanaethau:
 - ▶ nid ydynt yn bodloni'r gofynion o ran y gweithlu i ddarparu gwasanaeth diogel
 - ▶ mae arnynt angen rhagor o fewnbwn gan weithwyr iechyd proffesiynol perthynol i ofal critigol; sef staff clinigol nad ydynt yn feddygon nac yn nyrsys, er enghraifft ffisiotherapyddion, deietegwyr, ac ati
 - ▶ nid oes yna wasanaeth adsefydlu gofal critigol na llwybrau dilynol ar waith (byddai hyn yn gofyn am y mewnbwn ychwanegol gan weithwyr proffesiynol perthynol i iechyd)
 - ▶ maent yn profi oedi wrth drosglwyddo cleifion gofal critigol yn ôl i wardiau cyffredinol am nad oes gwelyau ar gael
 - ▶ ar rai safleoedd, mae ganddynt fynediad cyfyngedig at brofion brys i weld organau mewnol
 - ▶ maent yn amrywio o ran pa brofion y gellir eu darparu ar bob safle, sy'n golygu bod cleifion weithiau'n cael eu trosglwyddo o un safle i'r llall gan eu rhoi mewn perygl.
- ▶ Ar hyn o bryd, oherwydd diffyg cyfleusterau storio, defnyddir rhai gofodau gwelyau mewn ysbytai i storio cyfarpar gofal critigol, ac mae hyn yn peri risg i staff a chleifion.
- ▶ Mae recriwtio staff meddygol gofal critigol yn her ledled y DU, sy'n golygu ei bod yn anodd cynnal lefelau staffio diogel ym maes gofal critigol ym mhob un o'n hysbytai.
- ▶ Er y bu gwelliannau sylweddol o ran recriwtio staff nyrsio, mae'r diffyg nyrsys gofal critigol hyfforddedig a phrofiadol wedi golygu ein bod yn talu am staff asiantaethau dros dro drud er cefnogi anghenion dysgu ein gweithlu.

Cipolwg ar ofal critigol

	Bronglais	Glangwili	Y Tywysog Philip	Llwynhelyg
Y gwasanaeth presennol	ICU	ICU	ICU (gyda throsglwyddo'r cleifion mwyaf sâl)	ICU
Opsiwn A	ICU	ICU ac ECU	ECU	ECU
Opsiwn B	ICU	ICU	ECU	ICU
Opsiwn C	ICU	ICU	ICU (gyda throsglwyddo'r cleifion mwyaf sâl)	ICU

*Byddai'r broses o drosglwyddo cleifion gofal critigol rhwng Unedau Gofal Lefel Uwch ac Unedau Gofal Dwys yn defnyddio'r Gwasanaeth Trosglwyddo Oedolion Gofal Critigol (ACCTS).

Beth yw'r opsiynau?

Yn gyffredin i bob opsiwn

- ▶ Byddai'r Unedau Gofal Lefel Uwch (ECU) a grybwyllir yn yr opsiynau yn darparu gofal hyd at lefel un. Byddai'r Unedau Gofal Dwys (ICU) yn darparu gofal lefel dau a lefel tri, oni nodir fel arall yn yr opsiynau.
- ▶ Byddai Unedau Gofal Dwys yn parhau yn YCG ac YCB ym mhob opsiwn.

- ▶ Ein bwriad yw darparu cymorth therapiâu ychwanegol ym mhob prif ysbyty ac ym mhob opsiwn.

Yr opsiynau

Mae'r gwaith o lunio'r opsiynau wedi awgrymu tri opsiwn gwahanol ar gyfer gofal critigol yn yr ymgynghoriad hwn.

- ▶ Yn **Opsiwn A**, byddai YCG ac YCB yn cadw Unedau Gofal Dwys. Byddai Unedau Gofal Lefel Uwch yn cael eu darparu yn YTP ac YCLI i gefnogi'r broses o sefydlogi a throsglwyddo cleifion wedi'u hasesu i ICU YCG. Byddai YCG hefyd yn cael ECU er mwyn i'w ICU allu canolbwyntio ar y cleifion â'r angen clinigol uchaf.

Cyflawni – Cyn pen dwy flynedd, yn cynnwys therapiâu ychwanegol ym mhob ysbyty.

- ▶ Yn **Opsiwn B**, byddai YCB, YCG ac YCLI yn cynnal Unedau Gofal Dwys. Byddai gan YTP ECU ac yn cefnogi'r broses o sefydlogi a throsglwyddo cleifion wedi'u hasesu i ICU YCG.

Cyflawni – Yr ECU yn YTP cyn pen dwy flynedd. Therapiâu ychwanegol ym mhob ysbyty cyn pen dwy i bedair blynedd ac yn amodol ar ariannu staff.

- ▶ Yn **Opsiwn C**, byddem yn cadw ICU ar bob safle. Fodd bynnag, yn YTP, byddai'r trefniant dros dro cyfredol o drosglwyddo cleifion â'r angen uchaf i ICU YCG yn parhau. Gallai rhai cleifion lefel dau barhau i gael gofal yn YTP gyda mynediad o bell (telefeddygaeth) at feddygon ymgynghorol gofal critigol mewn ysbytai eraill, ynghyd â chymorth gan y meddygon ymgynghorol meddygaeth gyffredinol yn YTP.

Cyflawni – Byddai'r newidiadau dros dro yn YTP yn parhau fel y maent ac yn dod yn drefniant parhaus. Byddai therapiâu ychwanegol ym mhob ysbyty yn cael eu darparu cyn pen dwy i bedair blynedd, a byddent yn amodol ar ariannu staff.

Yr hyn sy'n debyg ac yn wahanol rhwng yr opsiynau

	Opsiwn A	Opsiwn B	Opsiwn C
Cyfle i wella safonau gofal neu gael effaith gadarnhaol ar amseroedd aros	Byddai dod â gwasanaethau ynghyd, gan gynnwys staff a chyfarpar, ar lai o safleoedd yn gwella ein gallu i ddarparu gwasanaethau cynaliadwy ar gyfer y dyfodol, yn ogystal â'n gallu i fodloni safonau iechyd cenedlaethol i gefnogi ein cleifion.		
	Mae llai o safleoedd yn gofyn am fewnbwn gofal critigol arbenigol (nag yn achos Opsiwn B neu C), felly ceir y cyfle gorau i wella safonau gofal.	Mae llai o safleoedd yn gofyn am fewnbwn gofal critigol arbenigol (nag yn achos Opsiwn C), felly mae yna fwy o gyfle i wella safonau gofal.	Yr un nifer o safleoedd yn darparu mewnbwn gofal critigol arbenigol ag sydd ar hyn o bryd.
Yr effaith ar heriau o ran staffio ac ar ein staff	Yn lleihau'r heriau o ran staffio i'r graddau mwyaf gan fod yna ddwy ICU, sef y nifer lleiaf. Gall hefyd effeithio ar le y mae'r staff yn gweithio.	Yn lleihau'r her o ran staffio (mwy nag Opsiwn C ond llai nag Opsiwn A) am fod yna dair ICU. Gall hefyd effeithio ar le y mae'r staff yn gweithio.	Nid yw'r effeithio ar yr her o ran staffio gan y byddai yna bedair ICU, fel sydd 'nawr.



	Opsiwn A	Opsiwn B	Opsiwn C
Yr effeithiau ar drosglwyddo cleifion rhwng ysbytai	Angen trosglwyddo'r nifer uchaf o gleifion rhwng ysbytai. Byddai cleifion yn YTP neu YCLI yr oedd arnynt angen gofal lefel dau neu dri yn cael eu trosglwyddo i ICU YCG.	Byddai angen trosglwyddo mwy o gleifion rhwng ysbytai (nag yn achos Opsiwn C, ond llai nag yn achos Opsiwn A). Byddai cleifion yn YTP yr oedd arnynt angen gofal lefel dau neu dri yn cael eu trosglwyddo i ICU YCG.	Model dros dro fel sydd ar waith 'nawr, felly ni fyddai yna fwy o gleifion i'w trosglwyddo rhwng ysbytai nag ar hyn o bryd. Byddai cleifion yn YTP yr oedd arnynt angen gofal lefel tri yn cael eu trosglwyddo i ICU YCG.
Yr effaith ar deithio yn achos cleifion neu ymwelwyr	Byddai gan ymwelwyr o Sir Benfro a Sir Gaerfyrddin bellach i deithio i ymweld â'u hanwyliaid a'u ffrindiau yn yr ysbyty.	Byddai gan ymwelwyr o ddwyrain Sir Gaerfyrddin bellach i deithio i ymweld â'u hanwyliaid a'u ffrindiau yn yr ysbyty.	Model dros dro fel sydd ar waith 'nawr, felly ni fyddai mwy o ymwelwyr yn teithio ymhellach.
Yr amser a gymerir i'w gyflawni	I'w gwblhau cyn pen dwy flynedd (yn cynnwys therapïau ychwanegol).	Wedi'i gwblhau o fewn dwy flynedd (gan gynnwys therapïau ychwanegol).	Y newidiadau dros dro yn YTP yn parhau ac yn dod yn drefniant parhaol. Therapïau ychwanegol yn cael eu darparu cyn pen dwy i bedair blynedd, yn amodol ar ariannu staff.
Cost cyflawni	Lleihau costau staffio tua £274 mil. Byddai'r costau adeiladu a chostau'r cyfarpar tua £1.345 miliwn.	Lleihau'r costau staffio tua £225 mil. Byddai'r costau adeiladu a chostau'r cyfarpar tua £1.407 miliwn.	Y costau staffio yn cynyddu tua £553 mil. Dim costau o ran adeiladau na chyfarpar.

Pa elfennau eraill y gallech fod am eu hystyried

- ▶ Mae **Opsiynau A a B** yn cynnwys datblygu unedau gofal lefel uwch. Os dewisir yr opsiynau hyn, byddai angen i ni ddatblygu proses a llwybrau clir i drosglwyddo cleifion i gefnogi'r gwaith o drosglwyddo cleifion yn ddiogel ac mewn modd amserol rhwng safleoedd.



Dermatoleg



Cyflwyniad

Mae'r gwasanaethau dermatoleg yn diagnosiso ac yn trin clefydau'r croen, y gwallt, a'r ewinedd ymhlith plant ac oedolion. Mae cleifion fel arfer yn cael gofal gan y gwasanaeth trwy atgyfeiriad gan eu meddyg teulu.

Mae cleifion dermatoleg yn mynd i apwyntiadau mewn ysbytai (cleifion allanol) ar gyfer ystod o gyflyrau sy'n cynnwys, ond nid yn gyfyngedig i, friwiau ar y croen (achosion brys lle yr amheuir cancer ac achosion nad ydynt yn rhai brys lle yr amheuir cancer) cyflyrau llidiol y croen, psoriasis, acne, a chaiff plant a phobl ifanc eu gweld ar gyfer cyflyrau sy'n cynnwys ecsema.

Mae ar rai cleifion dermatoleg angen mân lawdriniaethau; gall hyn gynnwys gwaredu briw ar y croen yn llwyr neu dynnu sampl bach (biopsi). Gall cleifion eraill gael eu trin trwy ddefnyddio ffototherapi a/neu feddyginiaeth.

Y gwasanaethau presennol

Ar hyn o bryd, cynhelir clinigau dermatoleg yn y manau canlynol:

- ▶ **Ysbyty Glangwili** (YCG) – ond cyfyngedig iawn mewn un clinig yr wythnos yn unig; mae ffotograffiaeth feddygol hefyd wedi'i lleoli yma
- ▶ **Ysbyty Tywysog Philip** (YTP)
- ▶ Rhai clinigau dan arweiniad nyrsys yng **Nghanolfan Gofal Integredig Aberteifi** (CGI Aberteifi) ac **Ysbyty De Sir Benfro** (YDSB).

- ▶ Nifer bach o **bractisau meddygon teulu** yn darparu mân driniaethau

Caiff cleifion pediatrig y mae arnynt angen unrhyw fath o lawdriniaeth ar y croen, a chleifion sy'n oedolion y mae arnynt angen llawdriniaeth fwy cymhleth ar y croen, eu hatgyfeirio at y tîm Llosgiadau a Thriniaeth Blastig ym Mwrdd Iechyd Prifysgol Bae Abertawe i gael triniaeth.

Cyn pandemig COVID-19, câi clinigau hefyd eu cynnal yn:

- ▶ YCG, gyda rhagor o glinigau'n cael eu cynnal yn amlach nag ar hyn o bryd, yn ogystal â mân driniaethau a ffototherapi
- ▶ YCLI (yn ogystal â mân driniaethau a ffototherapi)
- ▶ Rhai clinigau dan arweiniad nyrsys yn Ysbyty Dyffryn Aman (YDA), Ysbyty De Sir Benfro (YDSB), Meddygfa Trimsaran a Meddygfa Tŷ-croes.

Mae clinigau ar-lein ar gael ar gyfer rhai cleifion dermatoleg i leihau nifer yr ymweliadau â'r ysbyty sy'n ofynnol ganddynt. Mae yna hefyd rhai clinigau gyda'r nos, sy'n cefnogi pobl sy'n gweithio neu sydd ag ymrwymadau eraill yn ystod y dydd.

Oherwydd yr angen i glinigwyr ddarparu cymorth ehangach ar gyfer pandemig COVID-19, rhoddwyd newidiadau dros dro ar waith ar gyfer y gwasanaethau dermatoleg ym mis Mai 2020. Roedd hyn yn cynnwys adleoli'r clinigau dermatoleg ar gyfer cleifion allanol o YCG ac YCLI i YTP. Ar yr un pryd, daeth clinigau cymunedol i ben, ac eithrio yn Ysbyty De Sir Benfro.

Gallwch ddarllen rhagor am y newid dros dro i'r gwasanaeth ym Mhapur Cyfarfod y Bwrdd Cyhoeddus a gynhaliwyd ym mis Mai 2020, sydd ar gael yn adran **Dogfennau Ategol** ein gwefan.

Ers hynny, mae'r gwasanaeth wedi ailagor un clinig yn YCG. Nid oes clinigau wedi ailagor yn YCLI oherwydd problemau'n ymwneud â diogelwch adeiladau sydd wedi cael effaith ledled yr ysbyty (RAAC), ond cynhelir clinigau yn Ysbyty De Sir Benfro yn lle hynny. Mae mwyafrif y clinigau'n parhau i gael eu cynnal yn YTP.

A oeddech yn gwybod?

- ▶ Mae yna brinder cenedlaethol o ddermatolegwyr ymgynghorol. Ers 2016, mae llai na dau ddermatolegydd ymgynghorol (ac mae'r rhain yn staff locwm dros dro) wedi bod yn darparu gofal yn ardal Hywel Dda. I fodloni'r lefelau staffio a argymhellir gan Gymdeithas Dermatolegwyr Prydain, byddai chwe meddyg ymgynghorol yn ofynnol ar gyfer ein poblogaeth.

Pam y mae angen newid?

- ▶ Mae yna nifer cynyddol o ganserau'r croen (Adolygiad Cenedlaethol o'r Gwasanaethau Dermatoleg yng Nghymru 2019), gyda'r amseroedd aros yn cynyddu ar gyfer achosion brys ac achosion nad ydynt yn rhai brys yn lleol.
- ▶ Mae'r prinder cenedlaethol o ddermatolegwyr ymgynghorol yn golygu ein bod yn dibynnu ar feddygon ymgynghorol dros dro (locwm), sy'n effeithio ar:
 - ▶ lefelau staffio eraill wrth i feddygon arbenigol gradd ganol adael i ymuno â byrddau iechyd eraill lle mae uwch-arweinyddiaeth glinigol ar waith
 - ▶ ac yn ei gwneud yn anodd hyfforddi staff newydd ac adeiladu gweithlu'r dyfodol.
- ▶ Mae yna gyfyngiadau ar y gwelliannau y gallwn eu gwneud i'r amseroedd aros oherwydd y materion hyn, ac mae prinder staff hefyd yn golygu bod mwy o apwyntiadau cleifion yn cael eu canslo.

Roedd yn rhaid rhoi'r gorau i wasanaeth arloesol i 'weld a thrin' pobl ag achosion brys o friwiau a amheuir o fod yn ganser o ganlyniad i gynnydd yn y galw a dim digon o ystafelloedd trin ar gael ar gyfer y clinigau hyn. Mae hyn wedi cael effaith negyddol ar gleifion gan fod yn rhaid iddynt 'nawr wneud mwy o deithiau.

- ▶ Mae prinder staff eraill yn golygu bod yna rai gwasanaethau na allwn eu darparu gan na allwn gadw neu hyfforddi staff newydd; mae hyn yn cynnwys profion patshys, a argymhellir ar gyfer cleifion â dermatitis cronig neu barhaus.
- ▶ Mae'r rhan fwyaf o'r clinigau sydd mewn ysbyty wedi'u lleoli ar safle ysbyty gwahanol i'r gwasanaeth ffotograffiaeth feddygol, ac mae hyn yn ei gwneud yn anodd i'r timau gydweithio, gan gynyddu nifer yr ymholiadau y gallai ffotograffiaeth feddygol fod o help iddynt fel arall.
- ▶ Mae yna ddiffyg lle i ddarparu gwasanaethau dermatoleg ar sawl safle, ac nid yw'r gofod sydd wedi'i neilltuo yn bodloni'r safonau a hoffem. Mae rhai enghreifftiau i'w gweld isod.
 - ▶ Cafodd ystafelloedd a ddefnyddiwyd yn flaenorol yn YCG (un ar gyfer mân lawdriniaethau a'r llall ar gyfer clinigau plant) eu rhyddhau ar gyfer yr ymateb i COVID-19, ac nid ydynt wedi cael eu dychwelyd i'r adran dermatoleg am fod eu hangen i ddarparu gwasanaethau gofal iechyd eraill.
 - ▶ Nid yw gofod y clinigau ffototherapi yn YCG ac YCLI wedi bodloni'r canllawiau iechyd a diogelwch gofynnol. Yn absenoldeb yr opsiwn o'r clinigau hyn, rhoddir presgripsiwn ar gyfer meddyginiaethau cryf i rai cleifion â chlefydau llidiol, sy'n golygu eu bod yn wynebu mwy o risgiau.
 - ▶ Mae angen adnewyddu'r ystafell a ddefnyddir ar gyfer mân lawdriniaethau yn YTP ac yn benodol, mae angen gwell golau a system awyru.

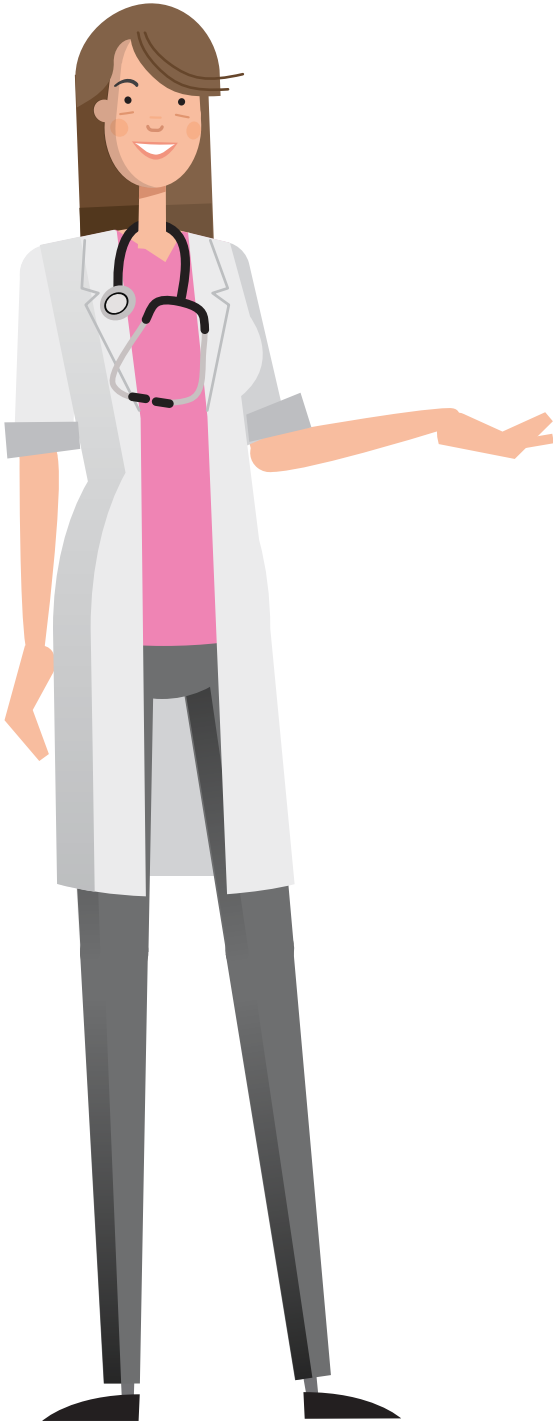


Cipolwg ar Ddermatoleg:

	Bronglais	Glangwili	Y Tywysog Philip	Llwynhelyg	Cymunedol
Y gwasanaeth Presennol	Dim gwasanaeth	Clinig cleifion allanol unwaith yr wythnos, ffotograffiaeth feddygol, (dim gwasanaeth ffototherapi ar hyn o bryd)	Clinigau cleifion allanol a mân lawdriniaethau	Dim gwasanaeth ar hyn o bryd oherwydd y problemau o ran RAAC	Rhai clinigau cleifion allanol dan arweiniad nyrsys yn CGI Aberteifi (yn cynnwys mân lawdriniaethau) ac YDSB
Opsiwn A	Dim gwasanaeth	Dim gwasanaeth	Gwasanaeth cyfunol	Dim gwasanaeth	Cadw'r gwasanaeth yn CGI Aberteifi. Rhai clinigau cleifion allanol dan arweiniad nyrsys yn YDA. Dim darpariaeth gymunedol yn Sir Benfro.
Opsiwn B	Dim gwasanaeth	Dim gwasanaeth	Gwasanaeth cyfunol	Dim gwasanaeth	Cadw'r ddarpariaeth yn YDSB. Rhai mân lawdriniaethau mewn practisau meddygon teulu. Dim darpariaeth gymunedol yng Ngheredigion.
Opsiwn C	Dim gwasanaeth	Dim gwasanaeth	Gwasanaeth cyfunol	Dim gwasanaeth	Cadw'r ddarpariaeth yn CGI Aberteifi ac YDSB. Rhai clinigau pediatreg dan arweiniad nyrsys yn CICH. Rhai mân lawdriniaethau mewn practisau meddygon teulu.
Opsiwn D	Dim gwasanaeth	Dim gwasanaeth	Gwasanaeth cyfunol	Dim gwasanaeth	Cadw'r ddarpariaeth yn CGI Aberteifi ac YDSB. Rhai clinigau pediatreg dan arweiniad nyrsys yn CICH.

Beth yw'r opsiynau?

Mae'r gwaith o lunio'r opsiynau wedi awgrymu pedwar opsiwn gwahanol ar gyfer y modd y bydd y gwasanaeth dermatoleg yn parhau i redeg yn y gymuned.



Yn gyffredin i bob opsiwn:

- ▶ Ym mhob opsiwn, rydym yn cynnig bod y newid dros dro o gynnal gwasanaethau dermatoleg yn yr ysbyty wedi'u canoli yn YTP yn cael ei wneud yn barhaol.
- ▶ **Cyflawni** – Byddai hyn yr un fath ym mhob opsiwn a gynigir ar gyfer y gwasanaeth hwn. Byddai'r clinigau yn yr ysbyty yn cael eu dwyn ynghyd yn YTP cyn pen dwy flynedd. Byddai gofal yn y gymuned a chlinigau, a gwelliannau i wasanaethau ysbyty, megis adleoli'r uned ffototherapi, ystafelloedd trin a staff ychwanegol, yn cael eu rhoi ar waith yn y ddwy i bedair blynedd nesaf, a byddent yn amodol ar ariannu staff.

Yr opsiynau:

- ▶ Mae **Opsiwn A** yn cadw'r ddarpariaeth gymunedol gyfredol dan arweiniad nyrsys yn CGI Aberteifi ond nid yn YDSB. At hynny, byddai rhai clinigau dan arweiniad nyrsys yn cael eu cynnal yn YDA.
- ▶ Mae **Opsiwn B** yn cadw'r ddarpariaeth gymunedol gyfredol dan arweiniad nyrsys yn YDSP ond nid yn CGI Aberteifi. Ledled y Bwrdd Iechyd, gallai rhai mân lawdriniaethau gael eu cynnal yn y practisau meddygon teulu sy'n cymryd rhan yn y gwasanaeth.
- ▶ Mae **Opsiwn C** yn cadw'r ddarpariaeth gymunedol gyfredol dan arweiniad nyrsys yn CGI Aberteifi ac YDSB. At hynny, byddai rhai clinigau pediatrig dan arweiniad nyrsys yn cael eu cynnal yn CICH. Ledled y Bwrdd Iechyd, gallai rhai mân lawdriniaethau gael eu cynnal yn y practisau meddygon teulu sy'n cymryd rhan yn y gwasanaeth.
- ▶ Mae **Opsiwn D** yn cadw'r ddarpariaeth gymunedol gyfredol dan arweiniad nyrsys yn CGI Aberteifi ac YDSB. At hynny, byddai rhai clinigau pediatrig dan arweiniad nyrsys yn cael eu cynnal yn CICH.

Yr hyn sy'n debyg ac yn wahanol rhwng yr opsiynau

	Opsiw'n A	Opsiw'n B	Opsiw'n C	Opsiw'n D
Cyfle i wella safonau gofal neu gael effaith gadarnhaol ar amseroedd aros	Byddai un adran ysbyty yn cadw staff proffesiynol gwahanol sy'n darparu'r gwasanaeth gyda'i gilydd, ynghyd â'r adnoddau gofynnol. Byddai hyn yn gwella ansawdd y gwasanaeth, effeithlonrwydd a pharhad gofal ar gyfer cleifion.			
			Clinigau mewn ardaloedd addas i blant a phobl ifanc (nas darperir yn Opsiynau A na B).	Clinigau mewn ardaloedd addas i blant a phobl ifanc (nas darperir yn Opsiynau A na B).
Yr effaith ar heriau o ran staffio ac ar ein staff	<p>Cyn lleied o effaith â phosibl ar staff trwy fod ag un adran yn YTP, gan fod y sefyllfa hon eisoes ar waith dros dro.</p> <p>Byddai un adran ysbyty ddynodedig yn gwella'r amgylchedd ar gyfer y staff, gan helpu i gadw staff, darparu gwell cyfleoedd i gydweithio, ac yn fwy deniadol i recriwtiaid yn y dyfodol. Mae lleoli'r adran tuag at ddwyrain ein hardal yn cynnig gwell cyfle i ddenu darpar ddermatolegwyr ymgynghorol i Hywel Dda.</p>			
Yr effaith ar deithio yn achos cleifion neu ymwelwyr	<p>Cyn lleied o effaith â phosibl ar gleifion ar gyfer gofal yn yr ysbyty gan fod y sefyllfa hon eisoes ar waith dros dro.</p> <p>Mae pob un o'r opsiynau'n darparu cyfleoedd i barhau i ddarparu rhai clinigau dan arweiniad nyrsys yn y gymuned, i ffwrdd o leoliad ysbyty aciwt.</p>			
	Yn cadw'r ddarpariaeth gymunedol yn CGI Aberteifi a byddai'n darparu cyfle i rai cleifion fynd i glinigau a chael mân lawdriniaethau yn YDA. Ni fyddai unrhyw wasanaeth yn cael ei ddarparu yn Sir Benfro o dan yr opsiwn hwn, felly byddai'n rhaid i gleifion o'r ardal honno deithio ymhellach.	Yn cadw'r ddarpariaeth gymunedol yn YDSB. Gallai darpariaeth meddygon teulu leihau'r amser teithio i rai cleifion. Dim gwasanaeth yn cael ei ddarparu mewn cyfleusterau cymunedol (ar wahân i feddygon teulu) yng Ngheredigion o dan yr opsiwn hwn, felly byddai'n rhaid i gleifion o'r ardal honno deithio ymhellach.	Yn cadw'r ddarpariaeth gymunedol yn YDSB a CGI Aberteifi. Gallai darpariaeth meddygon teulu leihau'r amser teithio i rai cleifion. Rhaid gwasanaethau dermatoleg ym mhob un o'r tair sir, sef Sir Gaerfyrddin, Ceredigion a Sir Benfro.	Yn cadw'r ddarpariaeth gymunedol yn YDSB a CGI Aberteifi. Rhaid gwasanaethau dermatoleg ym mhob un o'r tair sir, sef Sir Gaerfyrddin, Ceredigion a Sir Benfro.



	Opsiwn A	Opsiwn B	Opsiwn C	Opsiwn D
Yr amser a gymerir i'w gyflawni	Byddai clinigau ysbyty yn cael eu dwyn ynghyd yn YTP cyn pen dwy flynedd a chan ddefnyddio'r adnoddau sy'n bodoli, gyda rhywfaint o staff ychwanegol Byddai gwelliannau i ofal cymunedol ac yn yr ysbyty ac i glinigau yn cael eu rhoi ar waith ymhen dwy i bedair blynedd, a byddai'n amodol ar ariannu staff.			
Cost cyflawni	Costau staffio + £226 mil. Costau adeiladu a chostau'r cyfarpar + £1.454 miliwn. Yn ddrutach nag Opsiwn Ch o ganlyniad i gynyddu cymorth cymunedol yn YDA.	Costau staffio + £287 mil. Costau adeiladu a chostau'r cyfarpar + £1.454 miliwn. Yn ddrutach i'w gyflawni nag Opsiynau A ac Ch o ganlyniad i gyllid i gefnogi darpariaeth meddygon teulu.	Costau staffio + £287 mil. Costau adeiladu a chostau'r cyfarpar + £1.454 miliwn. Yn ddrutach i'w gyflawni nag Opsiynau A ac Ch o ganlyniad i ddyrannu cyllid i gefnogi darpariaeth meddygon teulu.	Costau staffio + £175 mil. Costau adeiladu a chostau'r cyfarpar + £1.454 miliwn. Y gwariant isaf, gan y byddem yn gallu defnyddio staff dermatoleg presennol i gefnogi'r gwaith o ddarparu gwasanaeth cymunedol.

Pethau eraill y gallech fod am eu hystyried

- ▶ Byddai angen buddsoddiad pellach yn y gweithlu a'r cyfleusterau ym mhob opsiwn i ddwyn y prif wasanaeth ysbyty ynghyd yn YTP.
- ▶ Fel lleoliad ar gyfer gwasanaethau ysbyty, mae YTP yn darparu potensial ar gyfer partneriaeth ranbarthol gryfach â Bwrdd Iechyd Prifysgol Bae Abertawe oherwydd ei fod mor agos ato.



Llawfeddygaeth gyffredinol frys



Cyflwyniad

Mae Llawfeddygaeth gyffredinol frys (EGS) ar gyfer argyfyngau abdomenol yn bennaf, weithiau mae angen gweithredu ar frys i achub bywyd claf. Mae'r gwasanaeth EGS ar gyfer oedolion yn unig, a chaiff plant a phobl ifanc y mae arnynt angen llawfeddygaeth gyffredinol frys eu trin trwy'r gwasanaeth pediatrig yn ysbytai Glangwili a Bronglais.

Mae cleifion yn cyrchu'r gwasanaeth trwy'r adrannau brys gan fwyaf. Gall hyn fod mewn ambiwlans neu drwy i'r cleifion deithio i'r adran eu hunain. Fel arall, gall atgyfeiriadau ddod o ysbytai eraill, clinigau cleifion allanol, neu drwy atgyfeiriad brys gan feddyg teulu y claf.

A oeddech yn gwybod?

Mae mwyafrif y cleifion sy'n cyrchu'r gwasanaeth llawfeddygaeth gyffredinol frys yn cael gofal heb lawdriniaeth feddygol, a hynny trwy arsylwadau, cyngor, a thriniaethau eraill neu feddyginiaeth.

Y gwasanaethau presennol

Darperir gwasanaethau llawfeddygaeth gyffredinol frys, gan gynnwys yr elfen lawdriniaeth, lle bo angen, 24 awr y dydd, saith niwrnod yr wythnos yn yr ysbytai canlynol:

- ▶ **Ysbyty Glangwili** (YCG)
- ▶ **Ysbyty Bronglais** (YCB)
- ▶ **Ysbyty Llwynhelyg** (YCLI).

Caiff cleifion o Ysbyty Tywysog Philip eu cludo i Ysbyty Glangwili i gael llawdriniaeth ac i wella.

Mae gan YCG ac YCLI unedau Gofal Argyfwng yr un Diwrnod (SDEC) llawfeddygol, ond heb ymglymiad wrth y timau llawfeddygaeth gyffredinol frys.

Yn dilyn llawdriniaeth, caiff cleifion eu derbyn i ward yn yr un ysbyty i adfer. Mae hon yn ward llawfeddygol gyffredinol. Fodd bynnag, byddai meddyg ymgynghorol llawfeddygaeth gyffredinol frys yn goruchwyllo adferiad cleifion sydd wedi cael llawdriniaeth gyffredinol frys tan iddynt gael eu rhyddhau o'r ysbyty.

Mae meddygon ymgynghorol llawfeddygaeth gyffredinol frys yn cefnogi timau mewn rhannau eraill o'r ysbyty i asesu unrhyw gleifion a allai fod â phroblemau llawfeddygol. Maent yn cynnig cyngor, yn gallu presgripsiynu meddyginiaeth, neu'n cyflawni llawdriniaeth pan fo angen.

Pam y mae angen newid?

- ▶ Canfu adolygiad clinigol cenedlaethol (o'r enw Cael Pethau'n lawn y Tro Cyntaf, neu GIRFT) fod yna ormod o unedau llawfeddygaeth gyffredinol bach yng Nghymru, sy'n cyflawni niferoedd isel o lawdriniaethau cyffredinol frys. Mae effaith hyn fel a ganlyn:
 - ▶ galw uwch am y gweithlu meddygon ymgynghorol ar alwad

- ▶ prinder o ran y gweithlu ac anawsterau wrth recriwtio llawfeddygon â'r sgiliau priodol
- ▶ llai o gynefindra ymhlith llawfeddygon sy'n ymdrin â llai o gleifion llawfeddygol sâl iawn nag a fyddai pe byddent yn gwneud mwy o'r math hwn o waith.
- ▶ Ar gyfer ardal Hywel Dda, argymhellodd yr adolygiad y canlynol:
 - ▶ bod llawfeddygaeth gyffredinol frys yn cael ei chynnal ar lai o safleoedd, a hynny er mwyn dod â mwy o arbenigedd ynghyd a chreu rota gynaliadwy, fwy deniadol ar gyfer staff clinigol
 - ▶ bod adrannau SDEC ar gael ym mhob prif ysbyty sy'n derbyn y cleifion hyn.
- ▶ Mae rhai o'n timau llawfeddygaeth gyffredinol frys yn dibynnu ar staff nad ydynt yn barhaol (h.y. staff locwm) a all fod yn llai cyfarwydd â pholisïau a phrosesau lleol. Mae hyn yn wir yn YCLI. Cofnodwyd nifer uwch o ddigwyddiadau'n ymwneud â diogelwch cleifion yn yr ysbyty hwn yn achos llawfeddygaeth gyffredinol frys o gymharu â safleoedd eraill yn ein hardal, a chredir bod y ddibyniaeth ar weithlu dros dro yn ffactor cyfrannol.
- ▶ Mae yna swyddi gwag yn y gweithlu llawfeddygaeth gyffredinol frys sy'n arwain at recriwtio meddygon asiantaeth drud, nad ydynt yn aelodau parhaol o'r staff.



Cipolwg ar llawfeddygaeth gyffredinol frys

	Bronglais	Glangwili	Y Tywysog Philip	Llwynhelyg
Y gwasanaeth presennol	EGS llawn, yn cynnwys llawdriniaethau meddygol	EGS llawn, yn cynnwys llawdriniaethau meddygol	Dim gwasanaeth EGS	EGS llawn, yn cynnwys llawdriniaethau meddygol
Opsiwn A	EGS llawn, yn cynnwys llawdriniaethau meddygol	EGS llawn, yn cynnwys llawdriniaethau meddygol. Cryfhau SDEC*	Dim gwasanaeth EGS	Dim llawdriniaethau cyffredinol brys yn cael eu cyflawni Cryfhau SDEC*
Opsiwn B	EGS llawn, yn cynnwys llawdriniaethau meddygol	Llawfeddygaeth gyffredinol frys yn cael ei chynnal bob yn ail wythnos Cryfhau SDEC*	Dim gwasanaeth EGS	Llawfeddygaeth gyffredinol frys yn cael ei chynnal bob yn ail wythnos Cryfhau SDEC*

*SDEC – Gofal Brys yr Un Diwrnod: lle gallwch dderbyn triniaeth frys a mynd adref yr un diwrnod. Byddai cryfhau SDEC yn digwydd trwy ddarparu mewnbwn llawfeddygaeth gyffredinol frys.

Beth yw'r opsiynau?

Yn gyffredin i bob opsiwn

Byddai'r gwasanaethau llawfeddygaeth gyffredinol frys, gan gynnwys llawdriniaethau, yn parhau yn YCB.

Ni fydd y gwasanaethau llawfeddygaeth gyffredinol frys, gan gynnwys llawdriniaethau, yn cael eu cynnal yn YTP, fel sy'n digwydd 'nawr.

Bydd y gwasanaethau llawfeddygaeth gyffredinol frys, gan gynnwys llawdriniaethau, yn parhau yn YCG (ond i wahanol raddau yn yr opsiynau gwahanol).

Gall cleifion y mae arnynt angen mewnbwn llawfeddygaeth gyffredinol frys (ond nid llawdriniaeth), megis arsylwadau, cyngor a thriniaethau eraill neu feddyginiaeth, gael eu trin ym mhob un o'r ysbytai lle cyflawnir llawfeddygaeth gyffredinol frys ar hyn o bryd (h.y. YCB, YCG ac YCLI).

Byddwn yn gwella ac yn cryfhau cyfleusterau SDEC yn ysbytai Llwynhelyg a Glangwili er mwyn rhoi rhagor o gymorth i gleifion gyda'r nod o leihau'r angen am llawfeddygaeth gyffredinol frys le bo hynny'n bosibl.

Cyflawni – Bydd hyn yr un fath ym mhob opsiwn a gynigir ar gyfer y gwasanaeth hwn. Byddai llawdriniaethau cyffredinol meddygol brys yn cael eu dwyn ynghyd yn YCG ac YCLI yn ystod y ddwy flynedd gyntaf. Byddai'r gwasanaeth EGS yn darparu rhagor o fewnbwn i'r SDECau yn y ddau ysbyty cyn pen dwy flynedd, yn amodol ar ariannu staff.

Yr opsiynau

- ▶ **Opsiwn A** – Cyflawnir llawdriniaethau meddygol brys yn YCG ac nid yn YCLI. Bydd cleifion sy'n cyrraedd YCLI, ac y mae arnynt angen llawdriniaeth feddygol frys, yn cael eu trosglwyddo i YCG.
- ▶ **Opsiwn B** – Byddai llawdriniaethau meddygol brys yn cael eu cyflawni bob yn ail wythnos yn YCG ac YCLI. Byddai cleifion sy'n cyrraedd y naill ysbyty neu'r llall yn ystod wythnos pan na fydd llawdriniaethau meddygol brys yn cael eu cyflawni, yn cael eu trosglwyddo i'r ysbyty arall os oes arnynt angen llawdriniaeth feddygol frys.

Yr hyn sy'n debyg ac yn wahanol rhwng yr opsiynau

	Opsiwn A	Opsiwn B
Cyfle i wella safonau gofal	Byddai dwyn llawdriniaethau cyffredinol meddygol brys ynghyd yn YCG ac YCLI yn creu rota staff sengl, fwy cadarn. Byddai hefyd yn golygu y byddai gan feddygon y cyfle i gynnal lefel eu sgiliau gan y byddent yn cyflawni mwy o weithgarwch llawfeddygol.	
Yr effaith ar heriau o ran staffio ac ar ein staff	Byddai dwyn llawfeddygon YCG ac YCLI at ei gilydd mewn tîm ar rota sengl, fwy yn cryfhau'r gwasanaeth a gallai fod yn fwy deniadol i ddarparu recriwtiaid. Mae'r opsiwn hwn yn fwy cynaliadwy ar gyfer recriwtio llawfeddygon ymgynghorol.	Nid oes gan YCLI wasanaethau cleifion mewmol pediatrig. Yn yr opsiwn hwn, byddai angen llawfeddygon ar y ddau safle (h.y. rota newydd) yn ystod yr wythnosau yn YCLI. Byddai hyn yn darparu ar gyfer oedolion a phlant fel ei gilydd. Mae yna risg sylweddol o ran ein gallu i staffio digon o llawfeddygon yn ystod yr wythnosau y byddai llawfeddygaeth frys i oedolion yn cael ei darparu yn YCLI.

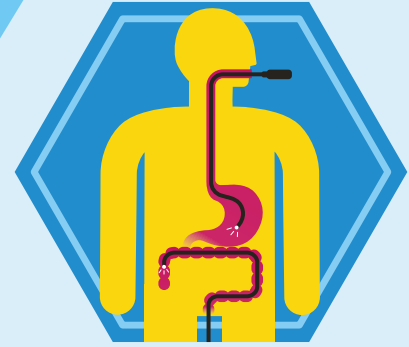
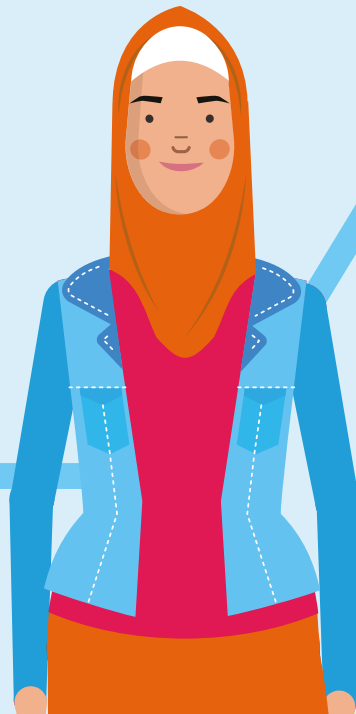
	Opsiwn A	Opsiwn B
Yr effeithiau ar drosglwyddo cleifion rhwng ysbytai	Byddai cleifion yn cael eu trosglwyddo i'r man cywir ar gyfer eu llawdriniaeth gyffredinol frys gan y gwasanaethau cludiant gofal iechyd, megis Ymddiriedolaeth GIG Gwasanaethau Ambiwylans Cymru neu'r Gwasanaeth Cludiant Gofal Critigol i Oedolion, a gallai hyn gynyddu'r tebygolrwydd o oedi triniaethau. Byddai'r risg yn cael ei lleihau trwy weithio ar y cyd â'r gwasanaethau cludiant gofal iechyd i sicrhau y gellir sicrhau darpariaeth briodol ar gyfer cludo cleifion mewn modd diogel ac amserol.	
	Byddai angen trosglwyddo cleifion sy'n ymgyflwyno yn Ysbyty Llwynhelyg ac y mae arnynt angen llawdriniaeth frys, i YCG, ac i'w dychwelyd i YCLI i gael gofal pan fyddant yn ddigon ffit yn dilyn eu llawdriniaeth.	Byddai angen trosglwyddo cleifion sy'n ymgyflwyno yn YCLI ac YCG fel ei gilydd, ac y mae arnynt angen llawdriniaeth frys, yn dibynnu ar ba safle a fyddai'n cynnal y rota bob yn ail wythnos. Yn ystod wythnos un, byddai cleifion yn cael eu trosglwyddo o YCG i YCLI, ac yn ystod wythnos dau, byddai cleifion yn cael eu trosglwyddo o YCLI i YCG.
Yr effaith ar deithio yn achos cleifion neu ymwelwyr	Byddai'n rhaid i gleifion ac ymwelwyr o Sir Benfro deithio ymhellach nag y maent yn teithio ar hyn o bryd. Byddai'n fwy clir i'r cleifion lle y byddent yn cael eu llawdriniaeth.	Yn dibynnu ar ba ysbyty sy'n darparu llawdriniaethau yn ystod yr wythnos benodol, byddai'n rhaid i gleifion a theuluoedd o Sir Benfro neu ardaloedd Llanelli a'r de-ddwyrain deithio ymhellach nag y maent yn teithio ar hyn o bryd.
Yr amser a gymerir i'w gyflawni	Dod â llawdriniaethau meddygol brys ynghyd rhwng YCG ac YCLI cyn pen y ddwy flynedd gyntaf. Yn amodol ar ariannu staff, byddai'r gwasanaeth llawfeddygaeth gyffredinol frys yn gweithio'n agosach gyda'r cyfleusterau SDEC yn YCG ac YCLI, fel ei gilydd, ym mlynnyddoedd dau i bedwar.	
Cost cyflawni	Nid oes yna wahaniaeth ariannol rhwng gweithredu'r ddau opsiwn. Mae'r costau staffio tua £267 mil ac mae'r costau adeiladau a chostau'r cyfarpar tua £1.345 miliwn.	
Arall	Mae Opsiwn A yn ffordd symlach o weithio gan y byddai llawdriniaethau meddygol brys yn cael eu lleoli ar un safle yn unig yn ne ardal Hywel Dda.	Byddai presenoldeb llawfeddygol uwch yn parhau ar y ddau safle i gefnogi'r ysbyty a'r gwasanaethau ehangach.

Pa elfennau eraill y gallech fod am eu hystyried

- ▶ Ni ragwelir unrhyw newid i adrannau brys yr ysbytai yn sgil y naill opsiwn na'r llall.



Endosgopi



Cyflwyniad

Triniaeth a ddefnyddir ym maes meddygaeth i edrych y tu mewn i'r corff yw endosgopi. Mae triniaethau endosgopi yn defnyddio endosgop i archwilio tu mewn neu geudod y corff. Mae'r gwasanaeth ar gyfer cleifion dros 16 oed.

Mae yna sawl triniaeth ym maes endosgopi. Mae rhai profion endosgopi yn defnyddio technegau a chyfarpar gwahanol, er enghraifft mae rhai'n cynnwys camerâu neu sganwyr uwchsain, neu'n defnyddio llifyn.

Y gwasanaethau presennol

Mae pob un o'n prif ysbytai – Bronglais, Glangwili, Y tywysog Philip a Llwynhelyg – yn cynnig nifer o driniaethau endosgopi. Mae YCG yn cynnig triniaethau arbenigol ychwanegol, ar gyfer nifer llai o gleifion, nas cynigir yn yr ysbytai eraill.

Mae ein hopsiynau ar gyfer endosgopi yn cyfeirio at weithdrefnau mewn meysydd penodol o sgrinio'r coluddyn, gastroberfeddol (sy'n edrych ar y system dreulio), anadlol (sy'n edrych ar y llwybrau anadlu a'r system anadlu), ac wroleg (sy'n edrych ar y system wrinol neu'r system atgenhedlu gwrywaidd). Dyma lle maent yn cael eu darparu ar hyn o bryd:

- ▶ **Bronglais** - gwasanaethau sgrinio coluddion / gastroberfeddol / wroleg
- ▶ **Glangwili** - gwasanaethau sgrinio coluddion / gastroberfeddol / anadlol / wroleg

- ▶ **Tywysog Philip** - gwasanaethau sgrinio coluddion / gastroberfeddol / anadlol / wroleg
- ▶ **Llwynhelyg** - gwasanaethau sgrinio coluddion/gastroberfeddol

Mae cadw cyfarpar yn lân yn bwysig iawn ym maes endosgopi er mwyn sicrhau diogelwch cleifion. Yn YCG, YCLI ac YTP, caiff y cyfarpar ei lanhau mewn unedau arbennig a elwir yn unedau sterileiddio a dihalogi'r ysbyty (HSDU). Yn YCB caiff cyfarpar ei ddihalogi yn yr uned endosgopi ei hun.

A oeddech yn gwybod?

Yn wahanol i nifer o dechnegau delweddu meddygol eraill, caiff endosgopau eu mewnosod yn uniongyrchol i'r organ i gynnal profion diagnostig.

Pam y mae angen newid?

- ▶ Rydym yn dal i fod â rhestrau aros hir ar gyfer triniaethau endosgopi er gwaethaf gwelliannau ers COVID-19, sy'n golygu bod cleifion yn aros am ddiagnosis a thriniaeth. Mae hyn yn cynnwys y galw cynyddol am driniaethau endosgopi gastroberfeddol, anadlol ac wroleg.
- ▶ Mae'r galw'n mynd i gynyddu, yn rhannol o ganlyniad i ddechrau sgrinio ar gyfer canser yr ysgyfaint yn genedlaethol, ac oherwydd bod gan adrannau eraill sy'n dibynnu ar endosgopi dargedau i'w cyflawni i weld cleifion yn gynt. Byddai hyn yn gofyn am ragor o staff a rhagor o amser yn y theatr.

- ▶ Rydym yn wynebu anawsterau o ran recriwtio digon o staff endosgopi i ddarparu gwasanaethau ar draws nifer o safleoedd. Ar hyn o bryd mae meddygon ymgynghorol gastroenteroleg a llawfeddygon ymgynghorol yn darparu gwasanaethau endosgopi, a bydd nifer o'r unigolion hyn yn ymddeol yn y pump i ddeng mlynedd nesaf.
- ▶ Rhaid i ni dalu rhagor am nyrsys dros dro i gyflenwi ar gyfer shifftiau yn YCB yn benodol.
- ▶ Mae'r staff yn pryderu nad oes yna ddigon o gyfleoedd hyfforddi yn y gwasanaeth i gefnogi ei dwf a'r ddarpariaeth gofal i gleifion.
- ▶ Mae cyflenwi a chynnal a chadw'r cyfarpar endosgopi diweddaraf yn heriol.
- ▶ Mynegwyd pryderon gan arbenigwyr (y Grŵp Cyngori ar y Cyd a'r Sefydliad Peirianeg Gofal Iechyd a Rheoli Ystadau) ynghylch glanhau (dihalogi) cyfarpar endosgopi yn YCB, o ganlyniad i'w trin yn yr aer a hen gyfarpar. Nodwyd bod angen sefydlu HSDU canolog.
- ▶ Mae mwy o waith endosgopi, a'r gwaith hwnnw'n fwy cymhleth, yn golygu bod y gwasanaethau'n costio mwy i'r Bwrdd Iechyd eu darparu nag yn y gorffennol.

Cipolwg ar endosgopi

	Bronglais	Glangwili	Y Tywysog Philip	Llwynhelyg	Safleoedd cymunedol
Y gwasanaeth presennol	Sgrinio coluddion / gastroberfeddol / wroleg	Sgrinio coluddion / gastroberfeddol / anadlol / wroleg	Gwasanaethau sgrinio coluddion / gastroberfeddol / anadlol / wroleg	Sgrinio coluddion / gastroberfeddol	Dim gwasanaeth
Opsw'n A	Sgrinio coluddion / gastroberfeddol	Sgrinio coluddion / gastroberfeddol	Sgrinio coluddion / gastroberfeddol Dwyn ynghyd triniaethau anadlol ac wroleg Ystafell triniaethau ychwanegol	Sgrinio coluddion / gastroberfeddol	Dim gwasanaeth
Opsw'n B	Gastroberfeddol / wroleg	gastroberfeddol / anadlol / wroleg	gastroberfeddol / anadlol / wroleg	Gastroberfeddol	Safle newydd ar gyfer sgrinio coluddion
Opsw'n C	Sgrinio coluddion / gastroberfeddol	Sgrinio coluddion Cynyddu'r gwasanaeth gastroberfeddol	Sgrinio Coluddion Cymru / gastroberfeddol Dwyn ynghyd triniaethau anadlol ac wroleg Oria'u estynedig	Sgrinio coluddion / gastroberfeddol	Dim gwasanaeth



Beth yw'r opsiynau?

Yn gyffredin i bob opsiwn

- ▶ Byddai pob safle ysbyty yn y Bwrdd Iechyd yn parhau i ddarparu'r mwyafrif o'r triniaethau endosgopi.

Yr opsiynau:

- ▶ **Opsiwn A** - Cynyddu'r capasiti trwy gynyddu nifer yr ystafelloedd triniaeth o ddwy i dair yn YTP. Byddai hyn yn caniatáu i'r holl driniaethau endosgopi anadlol ac wroleg gael eu darparu yn YTP. Gwasanaethau sgrinio coluddion a gwasanaethau endosgopi gastroberfeddol yn parhau ym mhob un o'r pedwar prif ysbyty.

Cyflawni – Byddai sesiynau clinigol yn cynyddu fesul cam i gyfateb i'r galw yn y dyfodol ym mlynnyddoedd dau i bedwar, yn amodol ar ariannu staff.

- ▶ **Opsiwn B** - Cynyddu'r capasiti trwy safle cymunedol newydd (y lleoliad heb ei nodi eto) yn lle darparu gwasanaethau sgrinio coluddion yn yr ysbyty. Triniaethau endosgopi eraill yn parhau yn y pedwar

prif ysbyty fel y maent ar hyn o bryd, gyda chynnydd bach yn nifer yr apwyntiadau sydd ar gael yn sgil symud y gwasanaeth sgrinio coluddion i'r gymuned.

Cyflawni – Byddai sesiynau ychwanegol yn cael eu darparu ar y prif safleoedd ysbyty yn dilyn symud gweithgarwch y gwasanaeth sgrinio coluddion i safle cymunedol newydd, yn amodol ar ariannu staff.

- ▶ **Opsiwn C** - Cynyddu'r capasiti trwy oriau gweithio estynedig (yn hwyrach gyda'r nos o ddydd Llun i ddydd Gwener, ac ar benwythnosau) yn YTP. Byddai hyn yn caniatáu i'r holl driniaethau endosgopi anadlol ac wroleg gael eu darparu yn YTP. Gwasanaethau sgrinio coluddion ac endosgopi gastroberfeddol yn parhau yn y pedwar prif ysbyty, fel y maent ar hyn o bryd. Byddai Glangwili yn gallu gweld mwy o gleifion gastroberfeddol nag ar hyn o bryd.

Cyflawni – Byddai sesiynau clinigol yn cynyddu fesul cam i gyfateb i'r galw yn y dyfodol ym mlynnyddoedd dau i bedwar, yn amodol ar ariannu staff.

Yr hyn sy'n debyg ac yn wahanol rhwng yr opsiynau

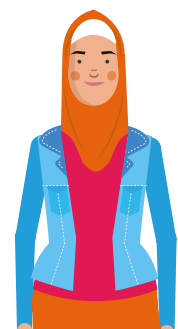
	Opsiwn A	Opsiwn B	Opsiwn C
Sut y bydd y safonau gofal neu'r amseroedd aros yn gwella	Ehangu gwasanaethau a/neu gapasiti o ran ystafelloedd fel y gallwn weld mwy o gleifion a lleihau amseroedd aros.		
	Gwella'r capasiti a lleihau amseroedd aros, trwy ystafell triniaethau ychwanegol yn YTP.	Gwella'r capasiti a lleihau amseroedd aros, ond nid cymaint â'r opsiynau eraill, i fodloni'r galw cynyddol am y gwasanaeth. Bydd hyn yn cael ei greu trwy safle cymunedol newydd i ddarparu gwasanaeth sgrinio coluddion, gan ryddhau capasiti ar safleoedd yr ysbytai.	Gwella'r capasiti a lleihau'r amseroedd aros, trwy oriau agor estynedig yn YTP.
Yr effaith ar heriau o ran staffio ac ar ein staff			Gallai oriau estynedig effeithio ar oriau gwaith y staff.

	Opsiwn A	Opsiwn B	Opsiwn C
Yr effaith ar deithio yn achos cleifion neu ymwelwyr	Byddai gan bobl sy'n byw yn ne-ddwyrain ein hardal lai o bellter i deithio o ganlyniad i fwy o driniaethau'n cael eu dwyn ynghyd yn YTP. Yn achos triniaethau endosgopi anadlol neu wroleg, byddai gan bobl sy'n byw yng Ngheredigion a Sir Benfro, yn ogystal â phobl yn Sir Gaerfyrddin sy'n byw'n nes at YCG, fwy o bellter i deithio.	Gallai fod angen i rai cleifion deithio'n bellach i gyrchu gwasanaethau sgrinio coluddion, yn dibynnu ar leoliad y safle cymunedol newydd, ac efallai bydd gan rai llai o bellter i deithio.	Byddai gan bobl sy'n byw yn ne-ddwyrain ein hardal lai o bellter i deithio o ganlyniad i fwy o driniaethau'n cael eu dwyn ynghyd yn YTP. Yn achos triniaethau endosgopi anadlol neu wroleg, byddai gan bobl sy'n byw yng Ngheredigion a Sir Benfro, yn ogystal â phobl yn Sir Gaerfyrddin sy'n byw'n nes at YCG, fwy o bellter i deithio.
Amserlen cyflawni	Byddai pob opsiwn yn cymryd pedair blynedd i gael ei gyflawni, yn amodol ar ariannu staff.		
Cost cyflawni	Costau staffio + £1.321 miliwn. Costau adeiladu a chostau'r cyfarpar +£3.603 miliwn.	Costau staffio + £1.743 miliwn. Costau adeiladu a chostau'r cyfarpar + £4.882 miliwn.	Costau staffio + £1.984 miliwn. Costau adeiladu a chostau'r cyfarpar + £3.603 miliwn.
Arall			Mae cael triniaeth y tu allan i oriau gwaith, gyda'r nos neu ar y penwythnos, yn cynnig mwy o hyblygrwydd i gleifion. Mae'r opsiwn hwn yn sicrhau bod y cyfarpar sydd ar gael yn cael ei ddefnyddio am gyfnod hirach.

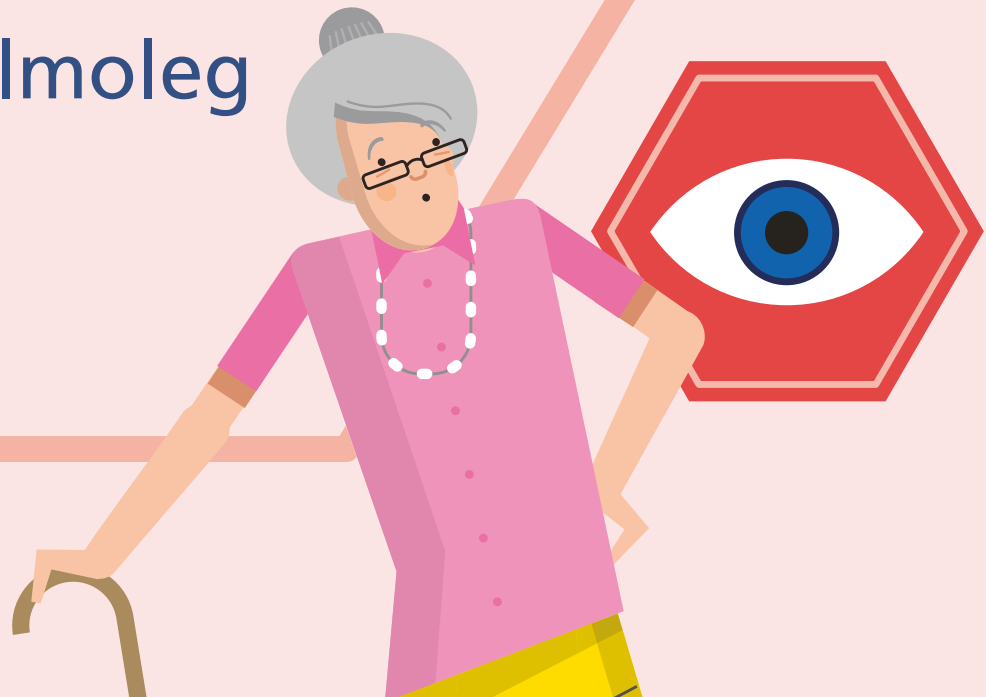


Pa elfennau eraill y gallech fod am eu hystyried

- ▶ Gwaith rhanbarthol yw hwn rhyngom ni a Bwrdd Iechyd Prifysgol Bae Abertawe, sy'n edrych ar heriau a chyfleoedd i weithio ar y cyd ar gyfer endosgopi yn Ne-orllewin Cymru. Mae'n ddyddiau cynnar ar y gwaith hwn, ond mae'n cydnabod yr heriau yr ydym wedi'u nodi yn y bennod hon ar gyfer endosgopi.



Offthalmoleg



Cyflwyniad

Offthalmoleg yw'r broses o drin cyflyrau'r llygaid. Mae hyn yn cynnwys clefydau'r llygaid, anafiadau, pigiadau i'r llygaid, a thriniaethau llawfeddygol.

Mae gwasanaethau offthalmoleg yn Hywel Dda ar gael ar gyfer plant a phobl ifanc, ac oedolion, sydd â phroblemau o ran eu golwg sy'n gofyn am driniaeth.

Y gwasanaethau presennol

Darperir gwasanaethau offthalmig yn y lleoliadau canlynol:

- ▶ **Ysbyty Glangwili (YCG)** – cleifion mewnlol, cleifion allanol, ac achosion dydd
- ▶ **Ysbyty Bronglais (YCB)** – cleifion mewnlol ac achosion dydd
- ▶ **Ysbyty Llwynhelyg (YCLI)** – cleifion allanol*
- ▶ **Ysbyty Tywysog Philip (YTP)** – cleifion allanol
- ▶ **Canolfan Gofal Integredig Aberaeron (CGI Aberaeron)** – cleifion allanol
- ▶ **Ysbyty Dyffryn Aman (YDA)** – achosion dydd
- ▶ **Canolfan Gofal Integredig Aberteifi (CGI Aberteifi)** – cleifion allanol
- ▶ **Clinig Llygaid Ffordd y Gogledd (CLIFFG), Aberystwyth** – cleifion allanol.

*Nodwch: tra bo gwaith adeiladu'n mynd rhagddo yn YCLI, cafodd rhai clinigau cleifion allanol eu darparu dros dro yn Ysbyty De Sir Benfro.

Mae offthalmoleg wedi'i threfnu'n nifer o is-arbenigeddau, ac nid yw pob safle'n ymdrin â phob is-arbenigedd. Rydym yn crybwyll rhai o'r rhain yn y disgrifiad o'n hopsiynau isod.

- ▶ **Cataractau** – mae cataract yn anhwylder llygaid cyffredin wrth heneiddio, lle mae rhan o lens y llygad yn mynd yn gymylog neu'n niwlog ac yn cael ei thrin trwy lawdriniaeth.
- ▶ **Dirywiad macwlaidd cysylltiedig ag oedran** - yn pylu canol y maes golwg ac ni ellir ei wrthdroi, a chaiff ei drin â Thriniaeth Mewnwydrog, a elwir yn fwy cyffredin yn bigiadau i'r llygaid.

A oeddech yn gwybod?

Ar hyn o bryd, mae'r Bwrdd Iechyd yn cyflogi wyth meddyg ymgynghorol offthalmig i reoli rhestr aros o tua 24,000 o bobl ledled tair sir ac wyth safle.

Pam y mae angen newid

- ▶ Nid yw'r Bwrdd Iechyd yn gallu glynu wrth fwyafrif y canllawiau clinigol (NICE a Choleg Brenhinol yr Offthalmolegwyr) am fod yna ddiffyg uwch-glinigwyr a meddygon ymgynghorol ledled yr holl safleoedd.
- ▶ Mae adolygiad clinigol cenedlaethol (o'r enw Cael Pethau'n Iawn y Tro Cyntaf, neu GIRFT) wedi argymhell bod y Bwrdd Iechyd yn darparu gwasanaethau offthalmig mewn llai o ardaloedd, a'r rheiny'n ardaloedd pwrpasol.

Cipolwg ar offthalmoleg

	Bronglais	Glangwili	Y Tywysog Philip	Llwynhelyg	Cymunedol
Y gwasanaeth presennol	Achosion dydd a chleifion mewnol	Diagnosteg, achosion dydd, cleifion mewnol, cleifion allanol a gofal llygaid brys	Diagnosteg, cleifion allanol a chleifion mewnol	Diagnosteg, cleifion allanol a chleifion mewnol	Achosion dydd YDA Gwasanaeth diagnosteg a chleifion allanol yn CGI Aberteifi, CLIFFG ac CGI Aberaeron
Opsiw'n A	Dim gwasanaeth	Prif wasanaeth yn cynnwys diagnosteg, achosion dydd, cleifion mewnol, cleifion allanol a gofal llygaid brys	Dim gwasanaeth	Diagnosteg a chleifion allanol	Achosion dydd (cataractau) yn YDA, ond dim cleifion allanol (pigiadau i'r llygaid) Gwasanaeth diagnosteg a chleifion allanol yn CGI Aberteifi a CLIFFG
Opsiw'n B	Achosion dydd a chleifion mewnol	Dim gwasanaeth	Prif wasanaeth yn cynnwys diagnosteg, achosion dydd, cleifion mewnol, cleifion allanol a gofal llygaid brys	Diagnosteg a chleifion allanol	YDA – diagnosteg, cleifion allanol (pigiadau i'r llygaid) ond nid achosion dydd (cataractau) Diagnosteg a gwasanaeth cleifion allanol yn CGI Aberteifi ac CLIFFG ac yn Sir Benfro (y safle i'w gadarnhau)
Opsiw'n C	Achosion dydd a chleifion mewnol	Prif wasanaeth yn cynnwys diagnosteg, achosion dydd, cleifion mewnol, cleifion allanol a gofal llygaid brys	Dim gwasanaeth	Diagnosteg a chleifion allanol	YDA – diagnosteg, cleifion allanol (pigiadau i'r llygaid) ond nid achosion dydd (cataractau) Diagnosteg a gwasanaeth cleifion allanol yn CGI Aberteifi, CLIFFG



Beth yw'r opsiynau?

Yn gyffredin i bob opsiwn

- ▶ Caiff mwyafrif y gwasanaethau eu dwyn ynghyd mewn un safle yn nwyrain ardal y Bwrdd Iechyd er mwyn manteisio i'r eithaf ar gyfleoedd i gydweithio â Bwrdd Iechyd Prifysgol Bae Abertawe.
- ▶ Byddai'r gwasanaeth pigiadau i'r llygaid yn parhau yn yr ysbytai ac ar y safleoedd sy'n darparu gwasanaethau cleifion allanol, ond mae'r safleoedd hyn yn amrywio yn yr opsiynau gwahanol.
- ▶ Byddai gwasanaethau cleifion allanol yn parhau yn CGI Aberteifi, CLIFFG ac YCLI. Byddai gwasanaethau cleifion allanol yn cael eu symud o CGI Aberaeron ym mhob opsiwn.
- ▶ Byddai yna rai gwasanaethau offthalmig yn YDA, ond mae'r is-arbenigedd yn amrywio yn yr opsiynau.

Yr opsiynau

- ▶ **Opsiwn A** - byddai'r prif wasanaethau ysbyty, yn cynnwys gofal llygaid brys, yn cael eu dwyn ynghyd yn YCG. Ni fyddai YCB nac YTP yn darparu'r gwasanaethau mwyach. Byddai YDA yn darparu ar gyfer achosion dydd (ar gyfer cataractau) ond nid cleifion allanol (ar gyfer pigiadau i'r llygaid).

Cyflawni – Byddai'r opsiwn hwn yn cael ei weithredu cyn pen dwy i bedair blynedd, a byddai'n amodol ar ariannu staff.

- ▶ **Opsiwn B** – byddai'r prif wasanaethau ysbyty, yn cynnwys gofal llygaid brys, yn cael eu dwyn ynghyd yn YTP. Ni fyddai YCG yn darparu'r gwasanaethau mwyach. Byddai'r gwasanaethau presennol yn parhau yn YCB. Byddai YDA yn cadw'r gwasanaeth cleifion allanol (ar gyfer pigiadau i'r llygaid) ond nid yr achosion dydd (ar gyfer cataractau). Byddai gwasanaeth cleifion allanol yn cael ei ddarparu ar safle cymunedol yn Sir Benfro (y safle i'w gadarnhau).

Cyflawni – Byddai'r opsiwn hwn yn cael ei weithredu cyn pen dwy flynedd ac o fewn y cyllid i staff presennol ar gyfer y gwasanaeth.

- ▶ **Opsiwn C** – byddai'r prif wasanaethau ysbyty, yn cynnwys gofal llygaid brys, yn cael eu dwyn ynghyd yn YCG. Ni fyddai YTP yn darparu'r gwasanaethau mwyach. Byddai'r gwasanaethau presennol yn parhau yn YCB. Byddai YDA yn cadw'r gwasanaeth cleifion allanol (ar gyfer pigiadau i'r llygaid) ond nid yr achosion dydd (ar gyfer cataractau).

Cyflawni – Byddai'r opsiwn hwn yn cael ei weithredu cyn pen dwy i bedair blynedd a byddai'n amodol ar ariannu staff.

Yr hyn sy'n debyg ac yn wahanol rhwng yr opsiynau

	Opsiwn A	Opsiwn B	Opsiwn C
Sut y bydd y safonau gofal neu'r amseroedd aros yn gwella	Byddai darparu ein gwasanaethau ar lai o safleoedd yn lleihau amseroedd aros ar gyfer cleifion ac yn lleddfu heriau i'r gweithlu, gan ddarparu mwy o gyfleoedd hyfforddi i ddatblygu sgiliau presennol y staff.	Prif wasanaethau ysbyty yn cael eu darparu ar lai o safleoedd ac felly'n fwy cynaliadwy a mwy o gyfle i leihau amseroedd aros cleifion nag yn Opsiynau B ac C.	Rhai gwasanaethau ysbyty'n cael eu darparu yn YCB gan feddyg ymgynghorol ymweld, yn ogystal ag yn YTP, ac felly'n llai cynaliadwy a llai o effaith ar amseroedd aros cleifion nag Opsiwn A.
	Rhai gwasanaethau ysbyty'n cael eu darparu yn YCB gan feddyg ymgynghorol ymweld, yn ogystal ag yn YCG, ac felly'n llai cynaliadwy a llai o effaith ar amseroedd aros cleifion nag Opsiwn A.		

	Opsiwn A	Opsiwn B	Opsiwn C
Yr effaith ar deithio yn achos cleifion neu ymwelwyr	Byddai'r gwasanaethau cleifion allanol yng Ngheredigion yn parhau yn CGI Aberteifi ac yn CLIFFG. Ni fyddai yna wasanaethau cleifion mewnol nac achosion dydd yn YCB yn yr opsiwn hwn, ac felly byddai cleifion o Geredigion yn teithio ymhellach o gymharu ag yn achos Opsiynau B ac C. Caiff y prif wasanaethau ysbyty eu dwyn ynghyd yn YCG ac felly byddai'n rhaid i gleifion o Sir Benfro a'r rheiny yn Sir Gaerfyrddin sy'n byw'n nes at YTP (nag at YCG) deithio ymhellach.	Byddai YCB yn darparu gwasanaethau cleifion mewnol ac achosion dydd yn yr opsiwn hwn. Mae yna lai o effaith ar amseroedd teithio ar gyfer cleifion yng Ngheredigion yn yr opsiwn hwn. Caiff y prif wasanaethau ysbyty eu dwyn ynghyd yn YTP ac felly byddai'n rhaid i gleifion o Sir Benfro a'r rheiny yn Sir Gaerfyrddin sy'n byw'n nes at YCG (nag at YTP) deithio ymhellach.	Byddai YCB yn darparu gwasanaethau cleifion mewnol ac achosion dydd yn yr opsiwn hwn. Mae yna lai o effaith ar amseroedd teithio ar gyfer cleifion yng Ngheredigion yn yr opsiwn hwn. Caiff y prif wasanaethau ysbyty eu dwyn ynghyd yn YCG ac felly byddai'n rhaid i gleifion o Sir Benfro a'r rheiny yn Sir Gaerfyrddin sy'n byw'n nes at YTP (nag at YCG) deithio ymhellach.
Yr effaith ar heriau o ran staffio ac ar ein staff	Byddai dod â rhai gwasanaethau at ei gilydd ar lai o safleoedd yn helpu i fynd i'r afael â heriau o ran y gweithlu ond gallai hefyd effeithio ar le mae'r staff yn gweithio. Byddai dod â'n gwasanaethau i ddwyrain y Bwrdd Iechyd yn gwneud yr adran yn hygyrch i fwy o feddygon ymgynghorol offthalmig a allai fod â diddordeb mewn gweithio yn ein hardal.		
Effeithiau o ran adeiladau	Byddai dod â gwasanaethau at ei gilydd yn lleihau nifer yr adeiladau ar wahân lle byddai'r gwasanaethau'n cael eu darparu. Byddai angen gofod yn y prif ysbyty i ddarparu gwasanaethau (YCG yn Opsiwn A ac Opsiwn C, neu YTP yn Opsiwn B).		
Amserlen cyflawni	Gweithredu cyn pen dwy i bedair blynedd, yn amodol ar ariannu staff.	Gweithredu cyn pen dwy flynedd.	Gweithredu cyn pen dwy i bedair blynedd, yn amodol ar ariannu staff.
Cost cyflawni	Costau staffio + £156 mil. Costau adeiladu a chostau'r cyfarpar + £3.656 miliwn.	Ni ddisgwyllir iddo gynyddu'r costau staffio. Costau adeiladu a chostau'r cyfarpar + £3.656 miliwn.	Costau staffio + £156 mil. Costau adeiladu a chostau'r cyfarpar + £3.656 miliwn.

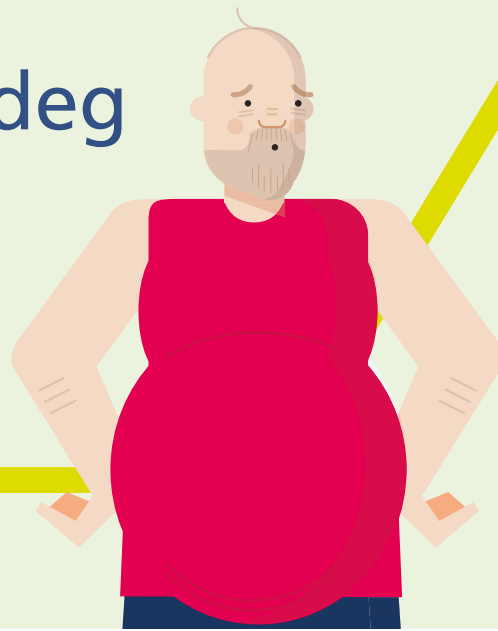


Pa elfennau eraill y gallech fod am eu hystyried?

- ▶ Rydym yn gweithio'n rhanbarthol gyda Bwrdd Iechyd Prifysgol Bae Abertawe ar raglen gofal llygaid. Mae argymhellion ar gyfer darparu offthalmoleg yn rhanbarthol yn cael eu trafod.



Orthopedeg



Cyflwyniad

Mae'r gwasanaeth orthopedeg yn canolbwyntio ar ofalu am y system ysgerbydol (esgyrn, cymalau, ligamentau a thendonau).

Mae pobl yn aros yn yr ysbyty i gael llawdriniaethau a gofal orthopedeg, ond mae mwyafrif y gweithgarwch yn deillio o driniaethau achosion dydd a chleifion allanol.

Mae yna arbenigeddau orthopedig ar gyfer amrywiol gyflyrau a thriniaethau. Mae problemau â'r cluniau a'r pengliniau yn aml yn golygu gosod clun neu benglin newydd o ganlyniad i arthrits, gyda llawdriniaethau adnewyddu cymhleth ar gael. Mae llawdriniaethau ar yr ysgwydd yn cynnwys atgyweiriadau a gosod ysgwydd newydd. Mae triniaethau i'r penelinoedd yn canolbwyntio ar feinwe feddal ac arthrits. Mae llawdriniaethau ar y dwylo yn mynd i'r afael â thwnnel y carpws, anffurfiadau, ac anafiadau. Mae llawdriniaethau ar y traed yn cywiro anffurfiadau ac yn lleddfu poen, tra bo orthopedeg pediatrig yn trin cyflyrau esgyrn a chymalau plant.

A oeddech yn gwybod?

Enw mwy cyffredin ar y gwasanaeth orthopedeg yw trawma ac orthopedeg. Mae elfen drawma y gwasanaeth fel arfer yn ymateb i argyfwng neu angen orthopedeg brys sy'n gofyn am sylw prydlon. Mae'r ymgynghoriad hwn yn ymwneud â gwasanaethau orthopedig wedi'u cynllunio yn unig.

Y gwasanaethau presennol

Darperir gwasanaethau orthopedig wedi'u cynllunio fel a ganlyn:

- ▶ **Ysbyty Bronglais** (YCB) – cleifion mewnol, achosion dydd wedi'u cynllunio a chleifion allanol
- ▶ **Ysbyty Glangwili** (YCG) – cleifion allanol
- ▶ **Ysbyty Tywysog Philip** (YTP) – cleifion mewnol, achosion dydd wedi'u cynllunio, a chleifion allanol
- ▶ **Ysbyty Llwynhelyg** (YCLI) – achosion dydd wedi'u cynllunio, cleifion allanol
- ▶ Mae rhai safleoedd cymunedol yn darparu apwyntiadau cleifion allanol – **Canolfan Gofal Integredig Aberteifi** (CGI Aberteifi), **Ysbyty De Sir Benfro** (YDSB), **Ysbyty Dinbych-y-pysgod** (YDyP), ac **Ysbyty Tywyn**, sy'n cael ei redeg gan Fwrdd Iechyd Prifysgol Betsi Cadwaladr.

Cynhelir apwyntiadau cleifion allanol wyneb yn wyneb, ar-lein, neu dros y ffôn.

Gwnaed newidiadau dros dro i orthopedeg wedi'i gynllunio yn ardal Hywel Dda o ganlyniad i bandemig COVID-19. Roedd hyn yn cynnwys rhoi'r gorau i'r gwaith hwn dros dro. Ym mis Mai 2021, trosglwyddwyd gofal cleifion mewnol yn Ysbyty Llwynhelyg i Ysbyty Tywysog Philip (parhaodd yr achosion dydd yno). Roedd hyn yn ganlyniad i'r safonau cenedlaethol newydd. Gallwch ddarllen rhagor am y Papur Materion, sydd ar gael yn adran **Dogfennau Ategol** ein gwefan.

Pam y mae angen newid

- ▶ Nid ydym wedi gallu dychwelyd i'r lefelau gweithgarwch cyn COVID-19; roedd cleifion yn aros rhwng tair a phedair blynedd am driniaeth ac rydym am leihau'r amseroedd aros hyn ymhellach.
- ▶ Mae gennym fwy o gleifion y mae arnynt angen apwyntiadau dilynol, sydd wedi cynyddu amseroedd aros.
- ▶ Mae cyflwr gwael yr uned trin yn yr aer yn theatrau llawdriniaeth Ysbyty Llwynhelig yn gostwng y lefelau gweithgarwch.
- ▶ Mae newidiadau dros dro wedi cael eu gwneud eisoes er mwyn parhau i ddarparu gofal yn ddiogel.
- ▶ Ni ellir bodloni'r safonau cenedlaethol newydd (safonau Cymdeithas Orthopedeg Prydain (BOA)), sy'n gofyn am ardaloedd pwrpasol ar wardiau orthopedig, i wella'r gwaith o atal heintiau, ac i ddarparu gofal meddygol orthopedig 24/7 ar gyfer cleifion gofal wedi'i gynllunio, ar bob un o'n safleoedd:
- ▶ Nid oedd gan YCLI adnoddau i fynd i'r afael â'r problemau hyn ar y safle; yn lle hynny, mae meddygon ymgynghorol a chleifion o'r ysbyty wedi teithio i YTP ar gyfer llawdriniaethau a gofal cleifion mewnol.
- ▶ Er nad oes ganddo ward bwrpasol, mae YCB wedi gallu dynodi bae lle prin bod yno unrhyw bryderon o ran heintiau.
- ▶ Bu i adolygiad clinigol cenedlaethol (o'r enw Cael Pethau'n lawn y Tro Cyntaf, neu GIRFT) argymhell cyfleoedd i wella ar gyfer Hywel Dda, megis cynyddu lefelau gweithgarwch i leihau amseroedd aros i gleifion.
- ▶ Nid oes unrhyw waith recriwtio'n cael ei wneud yn achos swyddi gwag staff meddygol oherwydd diffyg capasiti yn y theatrau.
- ▶ Mae gwaith rhanbarthol ar y cyd yn mynd rhagddo rhyngom ni a Bwrdd Iechyd Prifysgol Bae Abertawe. Trwy weithio gyda'n gilydd, rydym wedi gostwng amseroedd aros cleifion.

Cipolwg ar orthopedeg

	Bronglais	Glangwili	Y Tywysog Philip	Llwynhelig
Y gwasanaeth presennol	Cleifion allanol, cleifion mewnol ac achosion dydd	Cleifion Allanol	Cleifion allanol, cleifion mewnol ac achosion dydd	Cleifion allanol ac achosion dydd
Opsiw A	Cleifion allanol, cleifion mewnol ac achosion dydd	Cleifion allanol	Cleifion allanol, cleifion mewnol ac achosion dydd, yn cynnwys gwaith rhanbarthol	Cleifion allanol a chynyddu llawdriniaethau achosion dydd
Opsiw B	Cleifion allanol, cleifion mewnol ac achosion dydd	Cleifion Allanol	Cleifion allanol, cleifion mewnol ac achosion dydd, yn cynnwys gwaith rhanbarthol Gwelyau ychwanegol	Cleifion allanol a chynyddu llawdriniaethau achosion dydd ac oriau estynedig
Opsiw C	Cleifion allanol, cleifion mewnol ac achosion dydd	Cleifion Allanol	Cleifion allanol lleol, cleifion mewnol, ac achosion dydd Gwelyau ychwanegol	Cleifion allanol a chynyddu llawdriniaethau achosion dydd
Opsiw D	Cleifion allanol, mwy o gleifion mewnol ac achosion dydd	Cleifion Allanol	Cleifion allanol, cleifion mewnol, ac achosion dydd, yn cynnwys gwaith rhanbarthol	Cleifion allanol a chynyddu llawdriniaethau achosion dydd

Allwedd: Mae 'Lleol' yn y tabl uchod yn cyfeirio at bobl leol sy'n byw yn ardal Hywel Dda ac yn cael y gofal hwn, ac mae 'rhanbarthol' yn cyfeirio at y gofal hwn yn cael ei ddarparu ar gyfer pobl sy'n byw yn ardal ehangach Gorllewin Cymru, yn cynnwys yr ardal a wasanaethir gan Fwrdd Iechyd Prifysgol Bae Abertawe.

Beth yw'r opsiynau?

Yn gyffredin i bob opsiwn

- ▶ Byddai'r gwasanaethau cleifion allanol yn parhau yn YCB, YCG, YTP ac YCLI, ac yn y cyfleusterau cymunedol lle cânt eu darparu 'nawr; gweler tud. 40.
- ▶ Byddai gwasanaethau achosion dydd yn cael eu darparu yn YCB, YTP ac YCLI.
- ▶ Rhagor o achosion dydd a chleifion allanol yn YCLI (yn cael ei gyflawni trwy ffocysu ar achosion llai cymhleth).
- ▶ Byddai cleifion y mae angen iddynt aros dros nos (cleifion mewnlol) yn cael eu gofal yn YCB, YTP neu Ysbyty Castell-Nedd Port Talbot (dan ofal Bwrdd Iechyd Prifysgol Bae Abertawe), ac nid yn YCLI. Byddai hyn yn gwneud y newid dros dro yn un parhaol.

Yr opsiynau

- ▶ **Opsiwn A** – byddai YTP yn cyflawni mwy o ofal cymhleth wedi'i gynllunio ar gyfer cleifion lleol a rhanbarthol. Byddai mwy o weithgarwch achosion dydd yn cael ei gyflawni yn YCLI (yn ogystal â gweithgarwch achosion dydd arferol yn YCB ac YTP).
- ▶ **Cyflawni** - Byddai'r opsiwn hwn yn cyflawni newidiadau i'r ysbytai cyn pen dwy flynedd ac o fewn y cyllid presennol ar gyfer y gwasanaeth. Byddai mwy o gymorth therapi yn cael ei roi ar waith ym mlynnyddoedd dau i bedwar, a hynny'n amodol ar ariannu staff.
- ▶ **Opsiwn B** – byddai YTP yn cyflawni mwy o ofal cymhleth wedi'i gynllunio, ar gyfer cleifion lleol a rhanbarthol. Byddai mwy o achosion dydd yn cael eu cyflawni yn Ysbyty Llwynhelyg (yn cael ei gyflawni trwy ffocysu ar achosion llai cymhleth), a bydd yr oriau gwaith yn hirach.

Cyflawni - Byddai'r opsiwn hwn yn cyflawni newidiadau i'r ysbytai cyn pen dwy flynedd ac o fewn y cyllid presennol ar gyfer YCLI. Byddai mwy o gymorth therapi yn cael ei roi ar waith ym mlynnyddoedd dau i bedwar, a hynny'n amodol ar ariannu staff.

- ▶ **Opsiwn C** – byddai YTP yn cyflawni mwy o ofal cymhleth wedi'i gynllunio, gan flaenoriaethu anghenion uwch Hywel Dda, yn hytrach na chleifion rhanbarthol. Byddai mwy o weithgarwch achosion dydd yn cael ei gyflawni yn YCLI (yn cael ei gyflawni trwy ffocysu ar achosion llai cymhleth). Byddai'r opsiwn hwn yn cynyddu gweithgarwch orthopedig trwy ddarparu gwelyau ychwanegol yn YTP.

Cyflawni - Byddai'r opsiwn hwn yn cyflawni newidiadau i'r ysbytai cyn pen dwy flynedd ac o fewn y cyllid presennol ar gyfer y gwasanaeth. Byddai mwy o gymorth therapi yn cael ei roi ar waith ym mlynnyddoedd dau i bedwar, ynghyd â gwelyau ychwanegol yn YTP ymhen pedair blynedd neu fwy, yn amodol ar ariannu staff.

- ▶ **Opsiwn D** – byddai YTP yn cyflawni mwy o ofal cymhleth wedi'i gynllunio, ar gyfer cleifion lleol a rhanbarthol. Byddai mwy o achosion dydd yn cael eu cyflawni yn YCLI (yn cael ei gyflawni trwy ffocysu ar achosion llai cymhleth). Byddai'r gwasanaeth yn cael ei gynyddu yn Ysbyty Bronglais i ddarparu llawdriniaethau i fwy o gleifion.

Cyflawni - Byddai'r opsiwn hwn yn cyflawni newidiadau i'r ysbytai cyn pen dwy flynedd ac o fewn y cyllid presennol ar gyfer y gwasanaeth. Byddai mwy o gymorth therapi yn cael ei roi ar waith ymhen pedair blynedd neu fwy, a hynny'n amodol ar ariannu staff.



Yr hyn sy'n debyg ac yn wahanol rhwng yr opsiynau

	Opsiwn A	Opsiwn B	Opsiwn C	Opsiwn D
Cyfle i wella safonau gofal neu gael effaith gadarnhaol ar amseroedd aros	Mae pob opsiwn yn darparu gwasanaethau cleifion mewnol ar lai o safleoedd gyda chynnydd yn nifer y gwelyau. Byddai hyn yn caniatáu i ni weld mwy o gleifion a lleihau amseroedd aros.			
	Byddai'r opsiynau hyn yn darparu cymorth therapi ychwanegol a fyddai'n ein galluogi i roi triniaeth fwy amserol a rhyddhau cleifion o'r ysbyty'n gynt, a dylai hyn leihau amseroedd aros i gleifion.			
	Mwy o achosion dydd a chleifion allanol yn YCLI, gan leihau amseroedd aros i gleifion.			
		Yn lleihau amseroedd aros ymhellach trwy oriau estynedig yn YCLI.	Yn lleihau oriau aros cleifion lleol ymhellach, gan flaenoriaethu Hywel Dda yn hytrach na chleifion rhanbarthol. Gwelyau therapi ychwanegol yn YTP.	Yn lleihau amseroedd aros ymhellach trwy fwy o wasanaethau yn YCB.
Yr effaith ar gleifion	Byddai cleifion o Sir Benfro yn parhau i gael eu llawdriniaethau cleifion mewnol dros nos yn Ysbyty Tywysog Philip, yn unol â'r trefniant dros dro. Byddai hyn yn golygu taith bellach na chyn y newid dros dro.			
	Gallai cleifion gael cynnig triniaethau y tu allan i ardal Hywel Dda yn Ysbyty Castell-nedd Port Talbot o ganlyniad i waith rhanbarthol.	Gallai cleifion gael cynnig triniaethau y tu allan i ardal Hywel Dda yn Ysbyty Castell-nedd Port Talbot o ganlyniad i waith rhanbarthol.	Byddai cleifion yn cael eu triniaethau o fewn ardal Hywel Dda, ac eithrio'r rheiny y mae arnynt angen gofal arbenigol nas darperir o fewn Hywel Dda.	Gallai cleifion gael cynnig triniaethau y tu allan i ardal Hywel Dda yn Ysbyty Castell-nedd Port Talbot o ganlyniad i waith rhanbarthol.
Yr effaith ar heriau o ran staffio ac ar ein staff		Gallai'r patrymau gwaith amrywio o ganlyniad i oriau agor hirach.		
Yr amser a gymerir i'w gyflawni	Wedi'i gyflawni'n llwyr ymhen hyd at bedair blynedd, yn amodol ar ariannu staff.	Wedi'i gyflawni'n llwyr ymhen hyd at bedair blynedd, yn amodol ar ariannu staff.	Wedi'i gyflawni'n llwyr ymhen pedair blynedd neu fwy, yn amodol ar ariannu staff.	Wedi'i gyflawni'n llwyr ymhen hyd at bedair blynedd, yn amodol ar ariannu staff.
Cost cyflawni	Costau staffio + £174 mil Costau adeiladu a chostau'r cyfarpar + £66 mil	Costau staffio + £174 mil Costau adeiladu a chostau'r cyfarpar + £66 mil	Costau staffio + £1.122 miliwn Costau adeiladu a chostau'r cyfarpar + £66 mil	Costau staffio + £712 mil Costau adeiladu a chostau'r cyfarpar + £66 mil
Arall			Nid yw'r opsiwn hwn yn cyd-fynd mor dda â'r dull gwaith rhanbarthol gan ei fod yn blaenoriaethu cleifion galw uwch Hywel Dda, yn hytrach na rhanbarthol, yn YTP.	



Radioleg



Cyflwyniad

Mae radioleg yn arbenigedd meddygol sy'n defnyddio technegau delweddu (megis pelydr-X) i ddiagnosio, trin, a monitro clefydau ac anafiadau a nodir yn y corff.

Darperir radioleg ar gyfer gofal wedi'i gynllunio a gofal brys, fel ei gilydd.

Y gwasanaethau presennol

Ar hyn o bryd yn ardal Hywel Dda, darperir radioleg ddiagnostig ar gyfer gofal brys 24/7, a darperir radioleg ddiagnostig ar gyfer gofal wedi'i gynllunio, ynghyd â radioleg ymyriadol ar gyfer cleifion mewnlol ac achosion dydd, fel ei gilydd, o ddydd Llun i ddydd Gwener, yn ystod y dydd, ym mhob un o'n prif ysbytai.

- ▶ **Ysbyty Bronglais** (YCB)
- ▶ **Ysbyty Glangwili** (YCG)
- ▶ **Ysbyty Tywysog Philip** (YTP)
- ▶ **Ysbyty Llwynhelyg** (YCLI).

Mae'r safleoedd cymunedol canlynol hefyd yn daprau gwasanaethau pelydr-X:

- ▶ **Canolfan Gofal Integredig Aberteifi** (CGI Aberteifi), yn cynnwys gwasanaeth deintyddol
- ▶ **Ysbyty Llanymddyfri** (YLI)
- ▶ **Ysbyty De Sir Benfro** (YDSB)
- ▶ **Ysbyty Dinbych-y-pysgod** (YDyP).

Gallwch ddarllen y rhestr lawn o driniaethau a gyflawnir ar hyn o bryd ar bob un o'n safleoedd yn y Papur Materion yn adran **Dogfennau Ategol** ein gwefan.

A oeddech yn gwybod?

Mae yna ddau fath o radioleg.

- ▶ Radioleg ddiagnostig – sy'n defnyddio mathau gwahanol o ddelweddu i weld organau, meinweoedd, ac adeileddau eraill y tu mewn i'r corff i ddiagnosio cyflyrau neu broblemau ar gyfer gofal wedi'i gynllunio ac argyfyngau.
- ▶ Radioleg ymyriadol – sy'n defnyddio mathau gwahanol o ddelweddu i drin cyflyrau trwy dywys cathetrau neu nodwyddau bach trwy'r corff, neu gymryd biopsïau, yn yr ardal y mae angen rhoi sylw iddi. Darperir hyn ar gyfer cleifion mewnlol ac achosion dydd.

Pam y mae angen newid

- ▶ Nid ydym wedi gallu dychwelyd i'r lefelau gweithgarwch cyn COVID-19 (am rai o'r rhesymau a amlinellir isod), ac rydym am wella mynediad a lleihau amseroedd aros i gleifion.
- ▶ Mae yna fwy o alw am fewnbwn radioleg am sawl rheswm, yn cynnwys llwybrau gofal newydd, a gweithgarwch mewn gwasanaethau newydd megis unedau SDEC.
- ▶ Nid yw niferoedd y staff wedi cynyddu yn unol â'r galw, ac mae hyn yn golygu ein bod wedi talu mwy am staff dros dro (e.e. meddygon ymgynghorol locwm) a darparwyr allanol i gefnogi'r gwaith o gofnodi canlyniadau sganiau.

▶ Mae safonau gofal ac amseroedd prosesu yn anodd eu cyflawni, yn cynnwys ar gyfer diagnosiso canser a chyflyrau brys eraill, tra bo yna ddiffyg staff a chyfarpar.

▶ Mae diffyg sonograffwyr (sy'n arbenigo mewn defnyddio dyfeisiau delweddu uwchsonig) yn ei gwneud yn anodd dilyn y canllawiau gofynnol ar gyfer Thrombosis Gwythiennau Dwfn (DVT), sef clot gwaed mewn gwythien ddofn.

Cipolwg ar radioleg

	Bronglais	Glangwili	Y Tywysog Philip	Llwynhelyg	Cymunedol
Y gwasanaeth presennol	Gwasanaethau ymyriadol diagnostig/ cleifion mewnlol ac achosion dydd wedi'u cynllunio (Llun-Gwener, yn ystod y dydd)	Gwasanaethau ymyriadol diagnostig/ cleifion mewnlol ac achosion dydd wedi'u cynllunio (Llun-Gwener, yn ystod y dydd)	Gwasanaethau ymyriadol diagnostig/ cleifion mewnlol ac achosion dydd wedi'u cynllunio (Llun-Gwener, yn ystod y dydd)	Gwasanaethau ymyriadol diagnostig/ cleifion mewnlol ac achosion dydd wedi'u cynllunio (Llun-Gwener, yn ystod y dydd)	Gwasanaethau pelydr-X yn CGI Aberteifi, YLI, YDSB, YDyP
Opsiwn A	Gwasanaethau ymyriadol diagnostig/ achosion dydd wedi'u cynllunio (Llun-Gwener, yn ystod y dydd)	Gwasanaethau ymyriadol i gleifion mewnlol (Llun-Gwener, yn ystod y dydd)	Gwasanaethau ymyriadol diagnostig/ achosion dydd wedi'u cynllunio (Llun-Gwener, yn ystod y dydd)	Gwasanaethau ymyriadol diagnostig/ achosion dydd wedi'u cynllunio (Llun-Gwener, yn ystod y dydd)	Gwasanaethau pelydr-X yn CGI Aberteifi ac YDyP
Opsiwn B	Gwasanaethau diagnostig wedi'u cynllunio (7 niwrnod, yn ystod y dydd) Gwasanaethau ymyriadol cleifion mewnlol ac achosion dydd (Llun-Gwener, yn ystod y dydd)	Gwasanaethau diagnostig wedi'u cynllunio (7 niwrnod, yn ystod y dydd) Gwasanaethau ymyriadol cleifion mewnlol ac achosion dydd (Llun-Gwener, yn ystod y dydd)	Gwasanaethau diagnostig wedi'u cynllunio (7 niwrnod, yn ystod y dydd) Gwasanaethau ymyriadol cleifion mewnlol ac achosion dydd (Llun-Gwener, yn ystod y dydd) Ffocws ar ganser	Gwasanaethau diagnostig wedi'u cynllunio (7 niwrnod, yn ystod y dydd) Gwasanaethau ymyriadol cleifion mewnlol ac achosion dydd (Llun-Gwener, yn ystod y dydd) Ffocws ar ganser	Gwasanaethau pelydr-X yn CGI Aberteifi ac YDyP Canolfan ranbarthol newydd ar gyfer radioleg ddiagnostig wedi'i chynllunio (safle i'w gadarnhau)
Opsiwn C	Gwasanaethau diagnostig wedi'u cynllunio (Llun-Gwener, yn ystod y dydd) Gwasanaethau ymyriadol ar gyfer cleifion mewnlol ac achosion dydd (Llun-Gwener, yn ystod y dydd)	Gwasanaethau diagnostig wedi'u cynllunio (Llun-Gwener, yn ystod y dydd) Gwasanaethau ymyriadol ar gyfer cleifion mewnlol ac achosion dydd (Llun-Gwener, yn ystod y dydd)	Gwasanaethau diagnostig wedi'u cynllunio (Llun-Gwener, yn ystod y dydd)	Gwasanaethau diagnostig wedi'u cynllunio (Llun-Gwener, yn ystod y dydd)	Gwasanaethau pelydr-X yn CGI Aberteifi ac YDyP
Opsiwn D	Gwasanaethau diagnostig wedi'u cynllunio (7 niwrnod, yn ystod y dydd) Gwasanaethau ymyriadol achosion dydd (Llun-Gwener, yn ystod y dydd)	Gwasanaethau diagnostig wedi'u cynllunio (7 niwrnod, yn ystod y dydd) Gwasanaethau ymyriadol ar gyfer cleifion mewnlol (24/7)	Gwasanaethau diagnostig wedi'u cynllunio (7 niwrnod, yn ystod y dydd) Gwasanaethau ymyriadol achosion dydd (Llun-Gwener, yn ystod y dydd)	Gwasanaethau diagnostig wedi'u cynllunio (7 niwrnod, yn ystod y dydd) Gwasanaethau ymyriadol achosion dydd (Llun-Gwener, yn ystod y dydd)	Gwasanaethau pelydr-X yn CGI Aberteifi ac YDyP



Beth yw'r opsiynau

Yn gyffredin i bob opsiwn

- ▶ Yn y gwasanaeth presennol ac ym mhob un o'n hopsiynau, darperir radioleg ddiagnostig brys 24/7 yn YCB, YCG, YTP ac YCLI.

Byddai'r gwasanaethau pelydr-X yn parhau yn CGI Aberteifi ac yn YDyP ond byddent yn cael eu dileu yn YLI ac YDSB ym mhob opsiwn. Yr opsiynau:

▶ Opsiwn A

- ▶ Radioleg ddiagnostig wedi'i chynllunio (Llun-Gwener, yn ystod y dydd), a radioleg ymyriadol ar gyfer achosion dydd (Llun-Gwener, yn ystod y dydd) yn YCB, YTP ac YCLI.
- ▶ Byddai YCG yn darparu'r holl radioleg ymyriadol ar gyfer cleifion mewnol (Llun-Gwener, yn ystod y dydd), felly byddai cleifion ar safleoedd ysbytai eraill y mae arnynt angen y gwasanaethau hyn yn cael eu trosglwyddo mewn ambiwlans i YCG.

Cyflawni - Byddai'r gwasanaethau pelydr-X yn YLI ac YDSB yn cael eu dileu cyn pen dwy flynedd. Byddai gweddill yr opsiwn yn cael ei gyflawni cyn pen pedair blynedd, yn amodol ar ariannu staff.

▶ Opsiwn B

- ▶ Byddai radioleg ddiagnostig wedi'i chynllunio (yn cael ei hestyn o bum niwrnod i saith niwrnod yr wythnos, yn ystod y dydd), a radioleg ymyriadol ar gyfer cleifion mewnol ac achosion dydd (Llun-Gwener, yn ystod y dydd) yn cael eu darparu yn YCB, YCG, YTP ac YCLI.
- ▶ Byddai radioleg ddiagnostig wedi'i chynllunio hefyd yn cael ei darparu mewn canolfan radioleg ranbarthol newydd (y safle i'w gadarnhau) mewn lleoliad cymunedol.
- ▶ Byddai'r ganolfan newydd hon, ynghyd â'r oriau gweithio estynedig ar gyfer radioleg ddiagnostig wedi'i chynllunio, yn golygu y gallai YTP ac YCLI ddarparu ffocws canser pwrpasol (nifer o brofion ar yr un diwrnod yn yr un lleoliad, yn hytrach na sawl diwrnod ar safleoedd gwahanol).

Cyflawni - Byddai'r gwasanaethau pelydr-X yn YLI ac YDSB yn cael eu dileu cyn pen dwy flynedd. Byddai gofyn mynd ati'n raddol i weithredu'r gwasanaethau ysbyty a recriwtio ar gyfer y rolau ychwanegol yn ystod blynyddoedd dau i bedwar, yn amodol ar ariannu staff. Mae canolfan ddiagnostig newydd yn brosiect adeiladu ar raddfa fawr a byddai angen inni wneud achos busnes i sicrhau cyllid o tua £48m gan Lywodraeth Cymru. Byddai'r broses hon yn cymryd sawl blwyddyn i'w chyflawni. Gallwch ddarllen mwy am y broses yn y ddogfen Proses Achos Busnes yn adran **Dogfennau Ategol** ein gwefan.

▶ Opsiwn C

- ▶ Radioleg ddiagnostig wedi'i chynllunio (Llun-Gwener, yn ystod y dydd) yn YCB, YCG, YTP ac YCLI.
- ▶ Byddai radioleg ymyriadol ar gyfer cleifion mewnol ac achosion dydd (Llun-Gwener, yn ystod y dydd) yn cael eu dwyn ynghyd yn YCB ac YCG, ac ni fyddent yn cael eu darparu yn YTP nac YCLI.

Cyflawni - Byddai'r gwasanaethau pelydr-X yn YLI ac YDSB yn cael eu dileu cyn pen dwy flynedd. Byddai gweddill yr opsiwn yn cael ei gyflawni cyn pen dwy i bedair blynedd, yn amodol ar ariannu staff.

▶ Opsiwn D

- ▶ Radioleg ddiagnostig wedi'i chynllunio (yn cael ei hestyn o bum niwrnod i saith niwrnod yr wythnos, yn ystod y dydd), yn YCB, YCG, YTP ac YCLI.
- ▶ Byddai radioleg ymyriadol i gleifion mewnol yn dod ynghyd yn YCG ac yn cael ei hymestyn i ddarparu gwasanaeth 24/7. Byddai radioleg ymyriadol ar gyfer achosion dydd (Llun-Gwener, yn ystod y dydd) yn cael ei darparu yn YCB, YTP ac YCLI.

Cyflawni - Byddai'r gwasanaethau pelydr-X yn YLI ac YDSB yn cael eu dileu cyn pen dwy flynedd. Byddai gofyn mynd ati'n raddol i weithredu'r gwasanaethau ysbyty a recriwtio ar gyfer y rolau ychwanegol yn ystod blynyddoedd dau i bedwar, yn amodol ar ariannu staff.

Yr hyn sy'n debyg ac yn wahanol rhwng yr opsiynau

	Opsiwn A	Opsiwn B	Opsiwn C	Opsiwn D
Cyfle i wella safonau gofal neu gael effaith gadarnhaol ar amseroedd aros	<p>Byddai YCG yn gallu canolbwyntio ar radioleg ddiagnostig frys heb fod angen amserlennu radioleg ddiagnostig wedi'i chynllunio (a allai, fel arall, fod mewn perygl o gael ei chanslo).</p> <p>At hynny, mae gwahanu radioleg ymyriadol ar gyfer cleifion mewnol ac achosion dydd rhwng safleoedd yn lleihau'r risg o ganslo triniaethau achosion dydd oherwydd gweithgarwch cleifion mewnol, gan gael effaith gadarnhaol ar amseroedd aros.</p> <p>Mae yna risg gynyddol o ran yr opsiwn hwn gan y byddai angen i gleifion gael eu cludo i un safle ar gyfer radioleg ymyriadol i gleifion mewnol.</p> <p>Ni fyddai'r oriau gweithio ar gyfer gwasanaethau diagnostig wedi'u cynllunio yn cael eu hymestyn, felly llai o gyfle i leihau amseroedd aros nag yn achos Opsiynau B ac Ch.</p>	<p>Byddai rhai gwasanaethau'n cael eu cynnig dros saith niwrnod, yn hytrach na phump, a byddai hyn yn lleihau amseroedd adrodd fel y gallai cleifion gael eu diagnosis yn gynt.</p> <p>Byddai capasiti ychwanegol o ganlyniad i ddarparu canolfan diagnosteg, ynghyd ag oriau estynedig yn y pedwar prif ysbyty, yn caniatáu i ni gynnig ffocws ar wasanaethau cancer yn YTP ac YCLI. Byddai hyn yn lleihau nifer y troeon y byddai angen i gleifion ymweld â'r ysbyty ac yn caniatáu ar gyfer diagnosis cyflymach.</p>	<p>Mae'r gwasanaethau diagnostig wedi'u cynllunio yn YTP ac YCLI wedi'u hamddiffyn rhag cael eu canslo o ganlyniad i beidio â darparu radioleg ymyriadol ar gyfer cleifion mewnol ar y safleoedd hynny.</p> <p>Byddai ffocysu'r holl waith ymyriadol ar ddau safle (yn hytrach na phedwar) yn lleihau'r tueddiad bod apwyntiadau'n cael eu canslo o ganlyniad i alwadau diagnostig brys.</p> <p>Ni fyddai'r oriau gweithio ar gyfer gwasanaethau diagnostig wedi'u cynllunio yn cael eu hymestyn, felly llai o gyfle i leihau amseroedd aros nag yn achos Opsiynau B ac Ch.</p> <p>Effaith gadarnhaol ar ddiogelwch gan y byddai'n lleddfu'r pwysau ar staff trwy ddod â staff ymyriadol at ei gilydd.</p>	<p>Byddai cynyddu'r staff yn galluogi i rai gwasanaethau gael eu cynnig dros saith niwrnod, yn hytrach na phump, a byddai hyn yn gwella amseroedd adrodd ac amseroedd aros i gleifion.</p>



	Opsiwn A	Opsiwn B	Opsiwn C	Opsiwn D
Yr effaith ar heriau o ran staffio ac ar ein staff	Byddai dod â rhai gwasanaethau at ei gilydd ar lai o safleoedd yn helpu i fynd i'r afael â heriau o ran y gweithlu ond gallai hefyd effeithio ar le mae'r staff yn gweithio.			
	Ni fyddai'r opsiynau'n mynd i'r afael yn llawn â heriau o ran recriwtio ar gyfer rolau radioleg ymyriadol, yn arbennig wrth ddarparu'r gwasanaeth hwn ar draws mwy nag un safle.			
	Byddai triniaethau ymyriadol ar gyfer cleifion mewnol ac achosion dydd yn cael eu cynnal ar safleoedd gwahanol, ac felly mae'r opsiwn hwn yn cael llai o effaith ar fynd i'r afael â heriau o ran recriwtio ym maes radioleg ymyriadol. Gallai hyn olygu ein bod yn dibynnu ar staff i gyflenwi ar gyfer gwaith ar safleoedd eraill i gefnogi oriau estynedig.	Nod yr opsiwn hwn yw darparu staff ychwanegol, a fyddai'n caniatáu dyddiau estynedig ar gyfer rhai gwasanaethau, yn lleihau amseroedd adrodd a phwysau ar staff presennol, ac yn osgoi costau staff cynyddol (o'r ddibyniaeth bresennol ar oramser a staff locwm). Mae newid shifftiau i 7 niwrnod yr wythnos a diwrnod 12 awr (o Llun i Gwener 9am-5pm) yn fwy deniadol i radiograffwyr.	Byddai triniaethau ymyriadol i gleifion mewnol ac achosion dydd yn cael eu dwyn ynghyd yn YCB ac YCG, a byddai hyn yn lleddfu'r pwysau ar staff.	Nod yr opsiwn hwn yw darparu staff ychwanegol, a fyddai'n caniatáu dyddiau estynedig ar gyfer rhai gwasanaethau, yn lleihau amseroedd adrodd a phwysau ar staff presennol, ac yn osgoi costau staff cynyddol (o'r ddibyniaeth bresennol ar oramser a staff locwm). Mae newid shifftiau i 7 niwrnod yr wythnos a diwrnod 12 awr (Llun i Gwener 9am-5pm) yn fwy deniadol i radiograffwyr.
Yr effeithiau ar drosglwyddo cleifion rhwng ysbytai	Byddai gweithgarwch cynyddol yn creu gwaith ychwanegol i'r gwasanaeth trosglwyddo cleifion mewn achosion nad ydynt yn rhai brys.			
	Byddai YCG yn darparu'r holl wasanaeth radioleg ymyriadol ar gyfer cleifion mewnol, felly byddai cleifion ar safleoedd ysbytai eraill yr oedd arnynt angen y driniaeth hon yn cael eu trosglwyddo i YCG.			



	Opsiwn A	Opsiwn B	Opsiwn C	Opsiwn D
Yr effaith ar deithio yn achos cleifion neu ymwelwyr	Byddai cael gwared ar belydr-X o rai safleoedd cymunedol yn golygu y byddai rhai cleifion yn teithio ymhellach ar gyfer y gwasanaeth hwn.			
Yr amser a gymerir i'w gyflawni	Hyd at bedair blynedd, yn amodol ar ariannu staff.	Dros bedair blynedd, yn amodol ar ariannu staff.	Hyd at bedair blynedd, yn amodol ar ariannu staff.	Dros bedair blynedd, yn amodol ar ariannu staff.
Cost cyflawni	Costau staffio +£537 mil. Costau adeiladu a chostau'r cyfarpar + £2.345 miliwn.	Costau staffio + £1.720 miliwn. Costau adeiladu a chostau'r cyfarpar + £48.444 miliwn (o ganlyniad i'r hwb diagnosteg newydd).	Costau staffio + £380 mil. Costau adeiladu a chostau'r cyfarpar + £2.345 miliwn.	Costau staffio + £1.040 miliwn. Costau adeiladu a chostau'r cyfarpar + £2.345 miliwn.
Arall	Byddai dod â rhai gwasanaethau at ei gilydd ar lai o safleoedd yn lleddfu'r anhawster o gynnal cyfarpar ar draws safleoedd.			

Pa elfennau eraill y gallech fod am eu hystyried

- ▶ Mae gwaith rhanbarthol ar y cyd â Bwrdd Iechyd Prifysgol Bae Abertawe yn mynd rhagddo. Ni wnaed unrhyw argymhellion hyd yma ar gyfer darparu radioleg yn rhanbarthol.



Strôc



Cyflwyniad

Mae strôc yn gyflwr meddygol difrifol sy'n bygwth bywyd ac sy'n digwydd pan fydd y cyflenwad gwaed i ran o'r ymennydd yn cael ei dorri gan glot gwaed neu waedu o bibell waed. Mae strôc yn argyfwng meddygol, ac mae triniaeth frys yn hanfodol. Po gyntaf y bydd unigolyn yn cael triniaeth ar gyfer strôc, gorau yw ei siawns o wella. Mae strôc yn taro'n sydyn a gall arwain at ystod enbyd o anabledau neu farwolaeth, gan gael effaith sylweddol ar unigolion a'u teuluoedd.

Y gwasanaethau presennol

Mae ein timau strôc clinigol wedi'u gwasgaru ar draws sawl safle, dros ardal ddaearyddol eang, ac mae'r timau staffio yn fach, yn enwedig ar rai safleoedd.

Dylech gael eich anfon i uned strôc cyn pen pedair awr o gael eich derbyn i'r ysbyty ar gyfer eich gofal cychwynnol. Cânt eu darparu yn:

- ▶ **Ysbyty Bronglais** (YCB) Ward Ystwyth
- ▶ **Ysbyty Glangwili** (YCG) Ward Gwenllian
- ▶ **Ysbyty Tywysog Philip** (YTP) Ward 9
- ▶ **Ysbyty Llwynhelyg** (YCLI) Ward 11.

Byddai achosion mwy difrifol o strôc yn cael eu trosglwyddo i ganolfannau thrombectomi, megis yr un ym Mryste, fel sy'n digwydd 'nawr.

Daw cleifion yr amheuir eu bod wedi cael strôc i'n gofal mewn sawl ffordd, yn cynnwys mewn ambiwlans yn dilyn galwad 999, cael

eu hanfon gan feddygon teulu i gael gofal gennym, cleifion yn cyrraedd yn uniongyrchol trwy'r gwasanaethau cerdded i mewn, neu os amheuir bod claf mewnol cyfredol wedi cael strôc.

Staff sydd wedi cael hyfforddiant priodol sy'n cynnal yr asesiad cychwynnol o gleifion yr amheuir eu bod wedi cael strôc.

Elfen bwysig o'r driniaeth gychwynnol ar gyfer cyfran o gleifion strôc yw thrombolysis. Proses yw hon lle rhoddir cyffur i'r claf i dorri clotiau gwaed i lawr a dychwelyd y cyflenwad gwaed i'r ymennydd.

Mae ar gleifion angen sgan CT (tomograffeg gyfrifiadurol) neu CTA (angiograffeg tomograffeg gyfrifiadurol) i nodi a oes ganddynt waedu o amgylch yr ymennydd neu a oes yna rwystr neu bibell waed wedi'i chau.

Ar ôl cael eu derbyn i uned strôc, caiff cleifion eu hadolygu gan feddyg ymgynghorol a dylent gael asesiad therapi cyn pen 24 awr, yna bydd therapi dwys yn dechrau.

Caiff cleifion eu rhyddhau i fynd adref yn unol â difrifoldeb eu strôc, a gall Tîm Cymorth i Gleifion a Ryddheir yn Gynnar hefyd helpu eu hadferiad.

Mae Timau Cymorth i Gleifion a Ryddheir yn Gynnar yn cael eu datblygu yn ardal Hywel Dda ar hyn o bryd, diolch i fuddsoddiad gan Lywodraeth Cymru. Mae'r timau hyn yn cefnogi cleifion strôc yn y gymuned, gan ganiatáu iddynt gael eu rhyddhau'n gynt o'r ysbyty.

A oeddech yn gwybod?

- ▶ Mae'r canllawiau clinigol cenedlaethol ar gyfer strôc wedi newid, gyda ffenestr o 4.5 awr ar gyfer thrombolysis o adeg dechrau strôc isgemig.
- ▶ Lle bo hynny'n briodol, dylid rhoi cyffuriau thrombolysis cyn pen 45 munud o gyrraedd yr ysbyty, er eu bod wedi'u trwyddedu i'w defnyddio cyn pen 4.5 awr o adeg dechrau'r strôc.

Pam y mae angen newid

- ▶ Mae adnoddau ein gwasanaeth strôc wedi'u gwasgaru'n denau ar draws nifer o safleoedd. Mae hyn yn golygu:

- ▶ nad oes gennym lefelau staffio digonol o ran nyrsio, therapïau, ac ar gyfer meddygon ymgynghorol arbenigol ym maes strôc
- ▶ ein bod yn dibynnu ar un meddyg ymgynghorol locwm yn YCB ac YCG, sy'n gwneud ein gwasanaeth yn fregus
- ▶ nad oes gennym wasanaeth cyflenwi arbenigol dros saith niwrnod
- ▶ nad ydym wedi gallu bodloni'r safonau seiliedig ar dystiolaeth a argymhellir gan Goleg Brenhinol y Meddygon ac a fesurir gan y Rhaglen Archwilio Genedlaethol Strôc Warchodol (SSNAP).

Cipolwg ar strôc

	Bronglais	Glangwili	Y Tywysog Philip	Llwynhelyg
Y gwasanaeth presennol	Uned Strôc	Uned Strôc	Uned Strôc	Uned Strôc
Opsiwn A	Trin a Throsglwyddo	Trin a Throsglwyddo	Uned Strôc (gwasanaeth cyflenwi arbenigol 12 awr y dydd)	Uned Strôc (gwasanaeth cyflenwi arbenigol 12 awr y dydd)
Opsiwn B	Trin a Throsglwyddo	Trin a Throsglwyddo	Uned Strôc (gwasanaeth cyflenwi arbenigol 24 awr y dydd)	Trin a Throsglwyddo ac Uned Strôc (gwasanaeth cyflenwi arbenigol 12 awr y dydd)

Beth yw'r opsiynau?

Yn gyffredin i bob opsiwn

- ▶ Byddai'r ambiwlans yn mynd â chlaf yr amheuir ei fod wedi cael strôc i'r priif ysbyty agosaf; gallai hyn fod yn YCB, YCG, YTP neu YCLI.
- ▶ Byddai'r sgan asesu cychwynnol (fel arfer sgan CT), yn ogystal â'r driniaeth gychwynnol (h.y. thrombolysis neu leihau gwaedu yn yr ymennydd) yn cael eu cynnal yn yr ysbyty derbyn (h.y. YCB, YCG, YTP neu YCLI), fel sy'n digwydd 'nawr.
- ▶ Byddai gofal ar gyfer TIA (mân strôc) yn parhau yn YCB, YTP ac YCLI, ond nid yn YCG.
- ▶ Byddai achosion mwy difrifol o strôc yn cael eu trosglwyddo i ganolfannau

thrombectomi, megis yr un ym Mryste, fel sy'n digwydd 'nawr.

- ▶ Ym mhob un o'n hopsiynau, byddai YCB ac YCG yn dod yn ysbytai 'Trin a Throsglwyddo' ar gyfer strôc. Byddai hyn yn golygu y byddai cleifion yn cael eu trosglwyddo i rywle arall yn ardal Hywel Dda yn dilyn gofal cychwynnol (mae hyn yn amrywio yn ôl ein hopsiynau, gweler isod) neu i ganolfan arbenigol arall, megis Bryste, yn unol â'u hanghenion.

Yr opsiynau

Yn **Opsiwn A**, byddai YTP ac YCLI yn Unedau Strôc sydd â staff arbenigol ar ddyletswydd 12 awr y dydd. Mae hyn yn golygu y byddai cleifion strôc o'r ysbytai Trin a Throsglwyddo yn YCB ac YCG yn cael eu trosglwyddo i YTP neu



YCLI i gael gofal strôc fel cleifion mewnlol (oni bai fod arnynt angen gofal mewn canolfan arbenigol yn rhywle arall, fel sy'n digwydd 'nawr).

Cyflawni - Byddai YTP ac YCLI yn parhau i fod yn Unedau Strôc yn ystod y ddwy flynedd gyntaf. Byddai YTP yn cael ei ehangu yn y ddwy flynedd gyntaf i ddarparu gofal i gleifion o ysbytai Trin a Throsglwyddo. Byddai Uned Strôc YCLI yn cael ei hehangu i ddarparu gofal i gleifion o ysbytai Trin a Throsglwyddo cyn pen dwy i bedair blynedd, yn amodol ar ariannu staff.

Yn **Opsiwn B**, byddai YTP yn Uned Strôc, lle byddai yna wasanaeth cyflenwi arbenigol 24 awr y dydd. Mae hyn yn golygu y byddai cleifion strôc o'r ysbytai Trin a Throsglwyddo (YCB ac YCG) ac o Uned Trin a Throsglwyddo a Strôc YCLI, yn cael eu trosglwyddo i YTP i gael 72 awr o ofal claf mewnlol fel arfer. Yn dilyn hyn, byddai gofal claf mewnlol parhaus yn cael ei ddarparu naill ai yn YTP neu yn yr Uned Strôc yn YCLI.

Cyflawni – Byddai'r opsiwn hwn yn cael ei weithredu'n llawn yn y ddwy flynedd gyntaf, yn amodol ar ariannu staff.

Yr hyn sy'n debyg ac yn wahanol rhwng yr opsiynau

	Opsiwn A	Opsiwn B
Cyfle i wella safonau gofal neu gael effaith gadarnhaol ar amseroedd aros	<p>Gwell ansawdd gofal yn sgil dod â staff ynghyd ar lai o safleoedd yn arwain at gynyddu nifer y staff medrus sydd ar ddyletswydd. Mae hyn yn cynnwys gwell mynediad at staff therapi a nysys clinigol arbenigol ar gael dros saith niwrnod.</p> <p>Y potensial i wella sgorau archwiliad strôc (Archwiliadau SNAPP).</p>	<p>Yn lleihau natur fregus y gwasanaeth strôc trwy ddod â'r gweithlu at ei gilydd ar lai o safleoedd, gan ddarparu'r gwasanaeth 12 awr y dydd, saith niwrnod yr wythnos, yn hytrach na saith awr a hanner y dydd, pum niwrnod yr wythnos, fel sydd gennym 'nawr.</p>
Yr effeithiau ar drosglwyddo cleifion rhwng ysbytai	<p>Mae'n caniatáu atgyfnerthu pellach trwy ddod â'r 72 awr gyntaf o ofal ynghyd mewn un ysbyty (wedi'r driniaeth gychwynnol) ar gyfer cleifion strôc yn ardal Hywel Dda.</p> <p>Mae hyn yn lleihau natur fregus y gwasanaeth strôc ymhellach am ei fod yn darparu gwasanaeth cyflenwi arbenigol 24 awr, saith niwrnod yr wythnos (yn hytrach na 12 awr fel yn achos Opsiwn A). Byddai hyn yn caniatáu 72 awr gyntaf o ofal mwy dwys, a gwell canlyniadau i'r cleifion.</p>	<p>Angen ychwanegol am drosglwyddiadau amserol rhwng ysbytai. Byddai'r risg hon yn cael ei lleihau trwy weithio'n agos gyda darparwyr cludiant gofal iechyd a neilltuo gwelyau i'w defnyddio ar gyfer gofal strôc.</p>
Yr effaith o ran teithio ar gyfer cleifion ac ymwelwyr	<p>Mwy o drosglwyddiadau rhwng ysbytai nag yn Opsiwn A gan y byddai cleifion o YCLI yn cael eu trosglwyddo i'r uned strôc yn YTP i gyrchu'r gofal hwn am y 72 awr gyntaf fel arfer fel cleifion mewnlol.</p>	<p>Byddai gofal cleifion mewnlol yn cael ei ddarparu ymhellach i ffwrdd o gartrefi rhai cleifion, a byddai hyn yn cael effaith ar deuluoedd a gofalwyr. Byddai llwyfannau ar-lein yn cael eu darparu i gadw teuluoedd mewn cysylltiad, a byddem yn anelu at anfon pobl adref yn gynt gyda chymorth gwasanaeth cymunedol.</p>
	<p>Llai o gleifion ac ymwelwyr yn teithio ymhellach i gael gofal strôc nag yn Opsiwn B gan y byddai YCLI yn darparu triniaeth gychwynnol i gleifion mewnlol strôc, yn ogystal ag YTP.</p>	<p>Mwy o gleifion ac ymwelwyr yn teithio ymhellach i gael gofal strôc nag yn Opsiwn A gan y byddai pob claf (yn cynnwys y rheiny yn Sir Benfro) yn cael ei drosglwyddo i'r Uned Strôc yn YTP i gael 72 awr o ofal fel arfer (wedi'r driniaeth gychwynnol).</p> <p>Yn dilyn hyn, byddai cleifion yn cael eu gofal parhaus yn yr uned strôc yn YTP neu gallent gael eu trosglwyddo i'r uned strôc yn YCLI.</p>

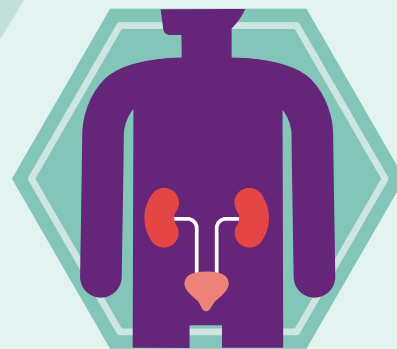
	Opsiwn A	Opsiwn B
Yr effaith ar heriau o ran staffio ac ar ein staff	<p>Byddai dod â staff ynghyd ar lai o safleoedd yn darparu amgylchedd gweithio mwy diogel ar eu cyfer. Ynghyd â'r cyfle i wella sgorau archwilio strôc (Archwiliad SNAPP), dylai hyn gael effaith gadarnhaol ar y gyfradd cadw a recriwtio staff.</p> <p>Byddai'r risg o golli staff nad ydynt, o bosibl, am weithio ar safleoedd gwahanol yn cael ei lleihau am fod yr opsiynau'n cynyddu'r ddarpariaeth therapi ac yn cryfhau gwasanaethau, a ddylai fod yn ddeniadol i'n staff presennol a gweithlu'r dyfodol.</p>	<p>Byddai'n ffocysu therapi arbenigol ar lai o safleoedd nag yn achos Opsiwn A, gan sicrhau effeithlonrwydd o ran y gweithlu, a gallai hyn fod yn fwy deniadol i weithlu'r dyfodol a gwella safonau a chanlyniadau i gleifion.</p>
Yr amser a gymerir i'w gyflawni	<p>YTP ac YCLI yn parhau i fod yn unedau strôc yn ystod y ddwy flynedd gyntaf.</p> <p>Byddai uned strôc YTP yn cael ei hehangu yn y ddwy flynedd gyntaf i ddarparu gofal i gleifion o ysbytai Trin a Throsglwyddo.</p> <p>Byddai uned strôc YCLI yn cael ei hehangu i ddarparu gofal i gleifion o ysbytai Trin a Throsglwyddo cyn pen 2-4 blynedd, yn amodol ar ariannu staff.</p>	<p>Byddai'r opsiwn hwn yn cael ei weithredu'n llawn yn y ddwy flynedd gyntaf. Yn amodol ar ariannu staff.</p>
Cost cyflawni	<p>Costau staffio + £3.439 miliwn. Costau adeiladu a chostau'r cyfarpar +£930 mil.</p>	<p>Costau staffio + £4.978 miliwn. Costau adeiladu a chostau'r cyfarpar +£920 mil.</p>
Arall	<p>Yn galluogi'r gwasanaeth strôc i gymryd rhan mewn rhagor o ymchwil i strôc a phrosiectau newydd.</p> <p>Yn cyd-fynd â bwriad Rhaglen Strôc GIG Cymru o gael llai o unedau strôc, mwy arbenigol, yng Nghymru.</p>	

Pa elfennau eraill y gallech fod am eu hystyried

- ▶ Mae yna raglen strôc genedlaethol, sydd â'r nod o wneud gwelliannau i'r gwasanaethau strôc ledled Cymru. Ar hyn o bryd, mae'r gwaith hwn yn awgrymu y dylai fod yna bedair canolfan strôc yn gweithio ar ffurf rhwydwaith yng Nghymru. Byddai hyn yn cael effaith ar bob gwasanaeth strôc yng Nghymru. Byddai'n debygol o olygu mai'r dull lleol o ddarparu gofal strôc fyddai rhoi triniaeth gychwynnol ac yna trosglwyddo cleifion ymlaen i ganolfannau strôc, cyn eu dychwelyd yn lleol i uned strôc a gwasanaeth adsefydlu arbenigol yn dilyn strôc.



Wroleg



Cyflwyniad

Mae'r gwasanaeth wroleg yn gofalu am gleifion sy'n oedolion ac sydd â chyflyrau wrolegol. Mae'n canolbwyntio ar system y llwybr wrinol ymhlith dynion a menywod (e.e. yr arenau, y bledren) a'r llwybr atgenhedlu ymhlith dynion (y ceilliau, y pidyn a'r prostad).

Y gwasanaethau presennol

Ers dechrau pandemig COVID-19, mae'r gwasanaeth wedi bod yn gweithio dros dro yn y pedwar prif ysbyty, fel a ganlyn:

- ▶ **Ysbyty Bronglais** (YCB) – achosion dydd, gweithdrefnau cleifion allanol a diagnostig
- ▶ **Ysbyty Glangwili** (YCG) – argyfwng, cleifion mewnol, achosion dydd, gweithdrefnau cleifion allanol a diagnostig
- ▶ **Ysbyty Tywysog Philip** (YTP) – cleifion mewnol, achosion dydd, gweithdrefnau cleifion allanol a diagnostig
- ▶ **Ysbyty Llwynhelyg** (YCLI) – achosion dydd, gweithdrefnau cleifion allanol a diagnostig

A oeddech yn gwybod?

Ers COVID-19, mae cleifion yn gofyn am help yn hwyrach nag yr oeddent yn gwneud cyn y pandemig, a chyda symptomau gwaeth. O ganlyniad, mae cyflyrau'n fwy heriol i'w trin, gan arwain at ragor o apwyntiadau i gleifion, sy'n aml yn cymryd mwy o amser.

Pam y mae angen newid

- ▶ Mae'r gwasanaeth wedi cael trafferth cyrraedd lefel y gweithgarwch a gyflawnwyd cyn COVID-19.
- ▶ Mae adolygiad clinigol cenedlaethol (o'r enw Cael Pethau'n lawn y Tro Cyntaf, neu GIRFT) a gynhaliwyd ar gyfer wroleg, wedi argymhell bod y Bwrdd Iechyd yn datblygu adran wroleg bwrpasol.
- ▶ Mae yna ddiffyg gallu a gofod priodol yn YCG ar gyfer clinigau arbenigol.
- ▶ Nid oes yna unrhyw wardiau wroleg nac ystafelloedd clinigol pwrpasol, sy'n cyfyngu ar gyfleoedd hyfforddi i staff, gan arwain at broblemau o ran cadw staff.
- ▶ Mae'r gweithlu wroleg wedi'i wasgaru ar draws nifer o safleoedd, ac ni all weithio'n effeithlon i ddarparu'r gofal gorau i gleifion ac i leihau'r amseroedd aros.
- ▶ Mae yna ddiffyg gweithwyr proffesiynol medrus sy'n gweithio ym maes wroleg yn genedlaethol, felly mae'n bwysig gwneud y defnydd gorau posibl o'n staff presennol.



* TWOC (treial heb gathetr) yw pan fydd cathetr a fewnosodwyd yn flaenorol i'r bledren yn cael ei dynnu am gyfnod prawf i weld a oes ar y claf angen y cathetr mwyach ai peidio. Darparwyd gwasanaethau TWOC gan nyrsys ardal cyn COVID-19, ond yn ystod y pandemig

newidiwyd hyn dros dro i'w darparu yn yr ysbyty. Mae nyrsys cymunedol wedi bod yn dychwelyd yn raddol i ddarparu'r gwasanaeth hwn a lleihau teithiau cleifion i'r ysbyty. O fis Mawrth 2025, darperir gwasanaethau TWOC gan dimau nyrsio cymunedol lle bynnag y bo modd.

Cipolwg ar wroleg

	Bronglais	Glangwili	Y Tywysog Philip	Llwynhelyg
Y gwasanaeth presennol	Cleifion allanol, llawdriniaethau achosion dydd a gweithdrefnau diagnostig (gan gynnwys brys lle'r amheuir cancer cyfyngedig)	Achosion brys, cleifion allanol, achosion dydd, cleifion mewnol a gweithdrefnau diagnostig (gan gynnwys brys lle'r amheuir cancer)	Cleifion allanol, achosion dydd, cleifion mewnol a gweithdrefnau diagnostig (gan gynnwys brys lle'r amheuir cancer)	Cleifion allanol, achosion dydd a gweithdrefnau diagnostig (gan gynnwys brys lle'r amheuir cancer)
Yr Opsiwn arfaethedig	Cleifion allanol, achosion dydd a gweithdrefnau diagnostig	Argyfwng yn unig	Cleifion allanol, achosion dydd, cleifion mewnol a chanolfan ddiagnosteg (gan gynnwys brys lle'r amheuir cancer)	Cleifion allanol, achosion dydd a thriniaethau diagnostig

Beth yw'r opsiynau?

Er mai dim ond un opsiwn a gyflwynir ar gyfer wroleg, y rheswm am hyn yw ei bod yn bosibl cyfuno'r holl opsiynau a gyflwynwyd yn y cam datblygu opsiynau i lunio un opsiwn. Nid yw hwn yn opsiwn a ffeirir, ac rydym yn croesawu syniadau newydd gan bobl.

O ganlyniad, mae'r opsiwn ar gyfer wroleg fel a ganlyn:

- ▶ Dod â'r holl gleifion mewnol wroleg at ei gilydd yn YTP (yn hytrach nag yn YCG a'r YTP fel ar hyn o bryd).
- ▶ Datblygu canolbwynt diagnosteg wroleg yn YTP i ddwyn ynghyd yr holl wasanaethau diagnostig ar gyfer Sir Gaerfyrddin, a gwasanaethau wroleg ddiagnostig ar gyfer achosion brys o amheuaeth o ganser ar

gyfer holl ardal y Bwrdd Iechyd (byddai cleifion allanol, achosion dydd a diagnosteg arall yn aros yn YCB ac YCLI).

- ▶ Byddai YCG ond yn gofalu am achosion argyfwng, sy'n cyrraedd trwy'r adran argyfwng.

Cyflawni - Byddai gwasanaethau diagnostig a gwasanaethau cleifion allanol ar gyfer Sir Gaerfyrddin yn dod at ei gilydd yn YTP ymhen dwy flynedd. Byddai'r opsiwn yn cael ei weithredu'n llawn gan ddatblygu uned diagnostig cyn pen dwy i bedair blynedd, yn amodol ar ariannu staff.



Beth y dylai'r opsiwn ei gyflawni

	Opsiwn A
Cyfle i wella safonau gofal neu gael effaith gadarnhaol ar amseroedd aros	Gwasanaeth mwy effeithlon, sy'n golygu y byddai'r rhan fwyaf o gleifion wroleg yn cael gwell canlyniadau o ran mynediad cyflym at driniaeth, lleddfu symptomau, ac ansawdd y driniaeth.
Yr effaith ar heriau o ran staffio ac ar ein staff	Byddai dod â'r rhan fwyaf o'r gwasanaeth ynghyd yn hybu cyfleoedd hyfforddi a fyddai'n helpu i gadw staff a chyflogi staff. Gallai'r opsiwn effeithio ar le y byddai rhai aelodau staff yn Sir Gaerfyrddin yn gweithio.
Yr effaith ar deithio yn achos cleifion neu ymwelwyr	Dylai dod â'r rhan fwyaf o'r gwasanaeth ynghyd arwain at lai o ymweliadau ar wahân â'r ysbyty i gleifion gan ei bod yn fwy tebygol y gallai nifer o apwyntiadau gael eu cynnal mewn un lleoliad ar yr un diwrnod. Byddai cleifion allanol, llawdriniaethau achosion dydd a gweithdrefnau diagnostig nad ydynt yn achosion brys o amheuaeth o ganser yn aros yn y prif ysbytai, ac eithrio YCG, er mwyn lleihau amseroedd teithio i gleifion sydd angen yr apwyntiadau hyn. Byddai'n rhaid i gleifion yng Ngheredigion a Sir Benfro deithio ymhellach i gael diagnosteg wroleg ar gyfer achosion brys o amheuaeth o ganser. Byddai'n rhaid i bobl sy'n byw yn Sir Gaerfyrddin ac yn agosach at YCG nag YTP deithio ymhellach i gael gofal cleifion mewnol a diagnosteg, gan gynnwys gwasanaethau brys lle yr amheuir bod cancer.
Yr amser a gymerir i'w gyflawni	Dod â gwasanaethau diagnostig a mwyafrif y gwasanaethau cleifion allanol ynghyd yn YTP cyn pen 0-2 flynedd. Byddai'r opsiwn yn cael ei weithredu'n llawn, gan ddatblygu uned ar wahân, cyn pen 2-4 blynedd, yn amodol ar ariannu staff.
Cost cyflawni	Costau staffio + £120 mil. Mae'r costau adeiladu a chostau'r cyfarpar tua £1.003 miliwn.
Arall	Dewiswyd YTP i fod yn safle i leoli'r gwasanaeth wroleg am fod ganddo wasanaethau endosgopi sylweddol ym mhob opsiwn yn yr ymgynghoriad hwn (gweler tudalennau xx). Bydd gan y gwasanaethau hyn gyfle i rannu adnoddau er mwyn bod yn fwy effeithlon, adnoddau a allai gynnwys staff, cyfarpar ac ystafelloedd triniaethau. Byddai'r safle hwn hefyd yn golygu y gall y gwasanaeth wroleg dyfu i ateb y galw disgwylidiedig am y gwasanaeth.

Pa elfennau eraill y gallech fod am eu hystyried

- ▶ Mae'r gwasanaeth wroleg a'r gwasanaeth endosgopi yn rhyngddibynnol yn ein Bwrdd Iechyd. Byddai'r hyn sydd digwydd yn achos endosgopi yn cael effaith sylweddol ar wroleg yn ein hymgyngoriad. Y rheswm am hyn yw y byddai'r ddau wasanaeth yn debygol o rannu cyfleusterau, felly byddai nifer yr ystafelloedd a'r gofod sy'n ofynnol ar gyfer endosgopi yn pennu lle yn yr ysbyty y byddai wroleg yn ffitio.



Beth y mae hyn yn ei olygu ar gyfer ein prif ysbytai?

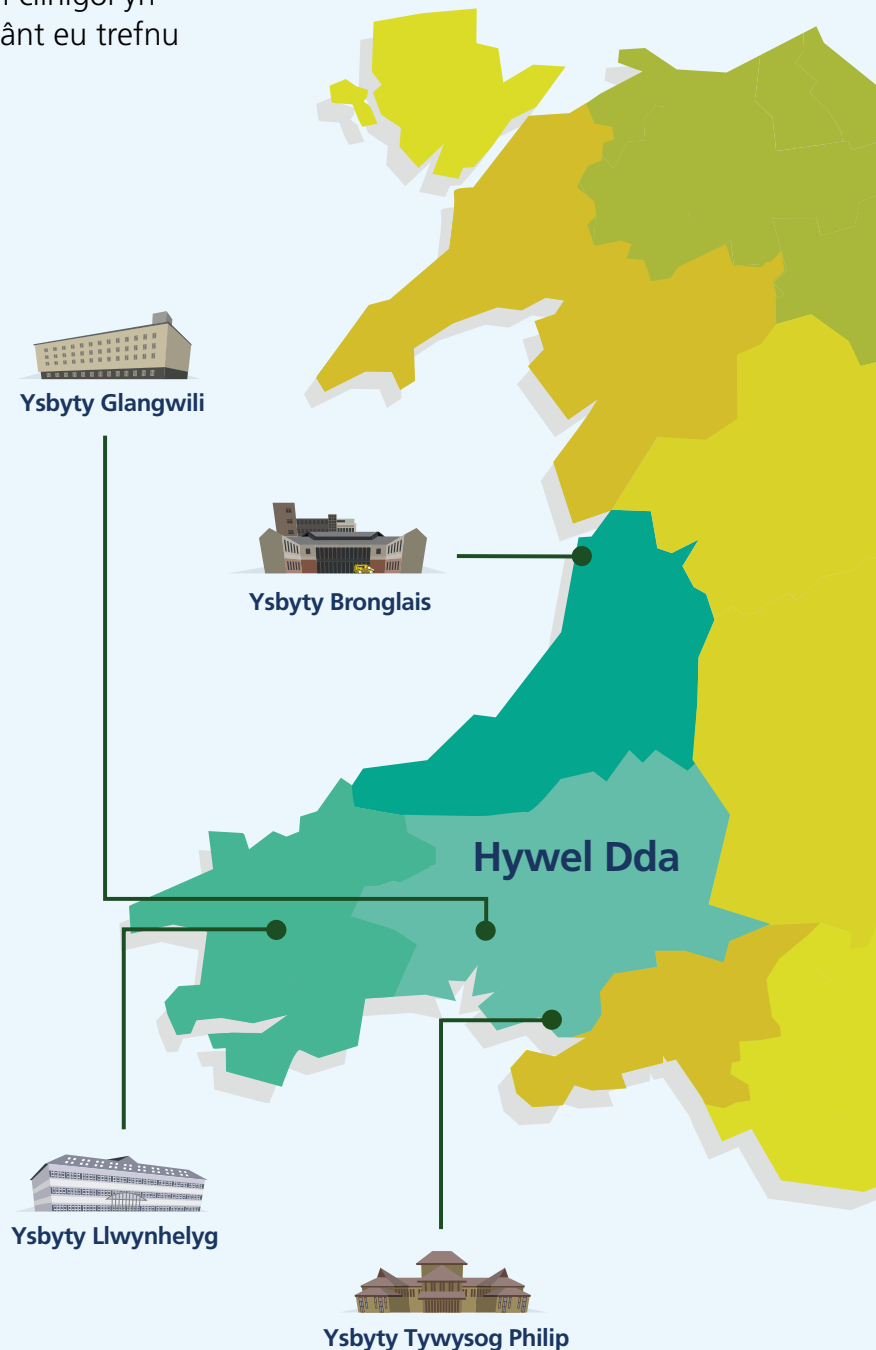
Gallai newidiadau i'n naw maes gwasanaeth clinigol yn sgil yr ymgynghoriad effeithio ar y modd y cânt eu trefnu yn ein pedwar prif ysbyty.

Gallai rolau ein hysbytai fod fel a ganlyn:

- ▶ **Ysbyty Bronglais** (YCB) – darparu gwasanaethau fel y mae ar hyn o bryd, er y gallai rhai arbenigeddau gael eu darparu ar safleoedd gwahanol Hywel Dda
- ▶ **Ysbyty Glangwili** (YCG) – darparu mwy o ofal aciwt a gofal brys, gyda rhywfaint o ofal wedi'i gynllunio yn cael ei symud i safleoedd eraill, naill ai yn ôl gwasanaeth neu yn ôl cyflwr iechyd
- ▶ **Ysbyty Tywysog Philip** (YTP) – darparu mwy o ofal wedi'i gynllunio, yn arbennig ledled ardal ehangach lle caiff gwasanaethau eu darparu mewn partneriaeth â Bwrdd Iechyd Prifysgol Bae Abertawe
- ▶ **Ysbyty Llwynhelyg** (YCLI) – darparu mwy o ofal wedi'i gynllunio llai cymhleth, yn arbennig yn ardal Hywel Dda, gyda mynediad cychwynnol at ofal aciwt yn parhau ar y safle, ond y cleifion â'r anghenion mwyaf yn cael eu trosglwyddo i YCG.

Sylwch, ym mhob opsiwn, nad oes yna unrhyw newid i'r modd y mae pobl yn cyrchu gofal brys ar unrhyw un o'r safleoedd hyn.

Mae rhagor o fanylion am y modd y gallai'r opsiynau yn yr ymgynghoriad hwn effeithio ar ein hysbytai'n gyffredinol yn cael eu darparu isod.



Ysbyty Bronglais

Byddai YCG yn parhau i gynnig ystod o wasanaethau, gan gynnwys gofal brys a gofal mewn argyfwng, yn ogystal â gofal wedi'i gynllunio a gweithgarwch cleifion allanol.

Yn achos y rheiny y mae arnynt angen y gofal mwyaf brys trwy gyfrwng gofal critigol, llawfeddygaeth gyffredinol frys, a'r gwasanaeth strôc, ni fyddent yn wynebu unrhyw newid wrth gyrraedd yr ysbyty.

Mae'r opsiynau'n ceisio newid y modd y byddai gofal strôc yn cael ei ddarparu yn YCB. Cynigir y byddech, ar ôl cael eich triniaeth gychwynnol, yn cael eich trosglwyddo, pe byddai angen, i uned strôc lle byddech yn cael cymorth meddygol a therapi arbenigol.

Gallai fod yna gynnydd yn nifer y llawdriniaethau offthalmoleg ac orthopedeg a fyddai'n cael eu cyflawni yn YCB. Byddai hyn yn dibynnu ar yr opsiynau a ddewisid a faint o ofod theatr sydd ar gael, ond uchelgais y gwasanaeth orthopedeg yw sicrhau gofod pwrpasol yn yr ysbyty i fodloni'r safonau.

Ysbyty Glangwili

Byddai YCG yn parhau i gynnig ystod o wasanaethau, yn ofal brys ac yn ofal mewn argyfwng, fel ei gilydd, yn ogystal â gofal wedi'i gynllunio a gweithgarwch cleifion allanol.

Mae'r opsiynau'n atgyfnerthu ei wasanaeth gofal critigol i gefnogi rhwydwaith ehangach yr ysbyty. Maent hefyd yn adeiladu ar ofal brys yn y gwasanaethau, megis wroleg, ac yn rhai opsiynau ar gyfer offthalmoleg. Yn dibynnu ar yr opsiwn, byddai YCG hefyd naill ai'n brif safle neu'n safle bob yn ail ar gyfer llawfeddygaeth gyffredinol frys.

Mae'r opsiynau'n ceisio newid y modd y byddai gofal strôc yn cael ei ddarparu yn YCG. Cynigir y byddech, ar ôl cael eich triniaeth gychwynnol, yn cael eich trosglwyddo, pe byddai angen, i uned strôc lle byddech yn cael cymorth meddygol a therapi arbenigol.

I gefnogi'r newidiadau hyn, byddai'n rhaid i rai gwasanaethau yn YCG symud i leoliadau eraill. Gwasanaethau gofal wedi'i gynllunio yw'r rhain yn bennaf, nad ydynt yn dibynnu ar fod yn yr un lleoliad â gwasanaethau brys ac mewn argyfwng, megis dermatoleg a'r elfennau gofal wedi'i gynllunio ym maes offthalmoleg, radioleg, ac wroleg.



Ysbyty Tywysog Philip

Mae YTP eisoes yn chwarae rôl o ran gweithio'n rhanbarthol gyda Bwrdd Iechyd Prifysgol Bae Abertawe i ddarparu gofal wedi'i gynllunio, gyda rhywfaint o'r gweithlu'n gweithio rhwng y ddau sefydliad. Mae'r opsiynau'n ceisio datblygu hyn ymhellach, gyda'r gwasanaethau'n canoli ar y safle hwn i wella'r gweithgarwch.

Mae pob un o'r opsiynau strôc yn ceisio adeiladu ar y gwasanaethau strôc a ddarperir yn Ysbyty Tywysog Philip a'u gwella. Byddai hyn naill ai fel uned strôc gyda staffio arbenigol 12 awr y dydd, neu fel uned strôc gyda staffio arbenigol 24 awr y dydd.

Y newidiadau arfaethedig i ofal critigol yn YTP fyddai naill ai newid y gwasanaeth yn barhaol neu dros dro, neu wneud newidiadau pellach i lefel y gofal critigol a ddarperir.

Byddai pob opsiwn yn sicrhau digon o gymorth yn YTP ar gyfer gofal wedi'i gynllunio, ac ar gyfer gofal brys a gofal mewn argyfwng sydd eisoes yn digwydd yn yr Uned Asesu Meddygol Aciwt (AMAU). Mae'r uned yn darparu gofal brys i oedolion sâl iawn sy'n gleifion meddygol, megis y rheiny sydd wedi cael strôc neu drawiad ar y galon.

Nid yw'r opsiynau yn yr ymgynghoriad hwn yn effeithio ar rôl yr Uned Mân Anafiadau yn YTP.

Bydd cleifion y mae arnynt angen llawdriniaeth feddygol frys fel arfer yn parhau i gael eu trosglwyddo i YCG. Yn dibynnu ar yr opsiwn a gefnogir, gallai cleifion gael eu trosglwyddo i YCLI i gael eu llawdriniaeth feddygol.

Yn dibynnu ar yr opsiynau a ddewisir ar gyfer y gwasanaethau, byddai YTP yn gweld cynnydd yn y gweithgarwch gofal wedi'i gynllunio. Mae hyn yn cynnwys dod ag wroleg a dermatoleg ynghyd, ac efallai ganoli offthalmoleg ar y safle, yn ogystal â chynnydd yn y gweithgarwch orthopedeg fel rhan o waith rhanbarthol.

Ysbyty Llwynhelyg

Byddai YCLI yn parhau i gynnig ystod o wasanaethau, yn ofal brys a gofal mewn argyfwng, fel ei gilydd, a hefyd gweithgarwch cleifion allanol.

Yn achos y rheiny y mae arnynt angen y gofal mwyaf brys trwy gyfrwng gofal critigol, llawfeddygaeth gyffredinol frys, a'r gwasanaeth strôc, ni fyddent yn wynebu unrhyw newid wrth gyrraedd yr ysbyty.

Gallai'r opsiynau newid sut y byddai gofal strôc, yn dilyn triniaeth frys, yn cael ei ddarparu yn YCLI. Yn y ddau opsiwn, byddai gan YCLI uned strôc. Fodd bynnag, pe bai'r opsiwn o ddarparu staffio arbenigol 24 awr yn Ysbyty Tywysog Philip yn cael ei ddewis, yna byddai cleifion strôc, gan gynnwys o Sir Benfro, yn cael eu cludo yno ar ôl eu triniaeth frys gychwynnol, fel arfer am 72 awr o ofal mewnol, cyn parhau â gofal yno neu yn ôl yn uned strôc YCLI.

Yn achos y rheiny y byddai arnynt angen llawfeddygaeth gyffredinol frys, byddai'r cleifion yn cael eu cefnogi i gael gofal yn uned SDEC yr ysbyty. Gallai'r rhai y mae arnynt angen llawdriniaeth feddygol frys gael eu trosglwyddo i YCG (mae pa mor aml y byddai'r trosglwyddiadau hyn yn digwydd yn dibynnu ar yr opsiwn a gefnogir yn yr ymgynghoriad hwn).

Byddai gan yr ysbyty rôl bwysig i'w chwarae wrth ddarparu mwy o wasanaethau gofal wedi'i gynllunio llai cymhleth ar gyfer mwy o gleifion. Byddai hyn yn cael ei gyflawni trwy lawdriniaethau yn ystod y dydd a chlinigau cleifion allanol yn achos orthopedeg ac offthalmoleg, gan ganiatáu i bobl gael y gwasanaethau hyn yn nes at eu cartref.

Effeithiau posibl newid ar bobl

Byddai newid gwasanaethau iechyd a gofal yn effeithio ar bob un ohonom sy'n byw yn ardal Hywel Dda, ni waeth beth yw ein hoedran, rhywedd, anabledd (anableddau iechyd corfforol, iechyd meddwl, a dysgu), hil, crefydd, cyfeiriadedd rhywiol, statws o ran ailbennu rhywedd, p'un a ydym yn briod neu mewn partneriaeth sifil, neu p'un a ydym yn feichiog neu ar gyfnod mamolaeth.

Gallwch ddarllen gwybodaeth fanwl am nifer y cleifion a'r gweithgarwch ym mhob un o'r naw gwasanaeth yn y ddogfen 'Mewnwelediad i gleifion a theithio' sydd ar gael yn adran **Dogfennau Ategol** ein gwefan.

Rhaid i ni sicrhau bod ein cynigion yn deg i bawb a chymryd gofal penodol i ystyried pobl sy'n agored i niwed. Rydym eisoes wedi ymgysylltu â grwpiau sy'n cynrychioli pobl agored i niwed, a byddwn yn parhau i wneud hynny i sicrhau eu bod yn cymryd rhan trwy gydol yr ymgynghoriad.

Rydym wedi llunio'r hyn a elwir yn Asesiad o'r Effaith ar Gydraddoldeb ar gyfer pob un o'n naw gwasanaeth. Mae pob Asesiad yn cynnwys trosolwg o effeithiau cadarnhaol a negyddol posibl y newid ar bobl, ynghyd â'r modd y byddwn yn lliniaru'r rhain i gyflawni ein dyletswyddau o ran cydraddoldeb.

Yn ystod y cam datblygu opsiynau, darparwyd Asesiadau o'r Effaith ar Gydraddoldeb i'r cyfranogwyr a oedd yn gwerthuso ac yn sgorio'r opsiynau ar gyfer y naw gwasanaeth fel y gallent ystyried effeithiau posibl yr opsiynau ar bobl.

Mae crynodeb o'r hyn a ddysgwyd gennym hyd yma wedi'i gynnwys ar dudalen 64 yn yr adran 'Crynodeb o'r effeithiau a nodwyd'. Gallwch ddarllen rhagor yn y fersiynau cyfredol llawn o'r Asesiadau o'r Effaith ar Gydraddoldeb sydd ar gael yn adran **Dogfennau Ategol** ein gwefan.

Mae gennym **ddogfen gymorth** a all roi enghreifftiau i chi o'r modd y gallai'r opsiynau gwahanol ar gyfer y naw maes gwasanaeth effeithio ar rywun fel chi neu eich anwyliaid.

Nid yw'r 'Teulu Jones' na'u ffrindiau yn deulu go iawn, ond maent yn enghreifftiau nodweddiadol o bobl sy'n byw yn ein hardal. Gallant helpu i egluro'r modd y gallai'r gwahanol opsiynau yn yr ymgynghoriad hwn effeithio ar gleifion, a gallai hynny eich helpu i ystyried sut y gallai'r newidiadau arfaethedig effeithio arnoch.

Gallwch ddarllen eu hanesion yn y ddogfen Astudiaethau Achos Teulu Jones sydd ar gael yn adran **Dogfennau Ategol** ein gwefan. Byddwn yn trafod senarios yn y digwyddiadau cymunedol y byddwn yn eu cynnal yn ystod yr ymgynghoriad hwn. Rydym hefyd yn bwriadu cynnal grwpiau ffocws gyda'r cyhoedd, ac yn arbennig gyda grwpiau sy'n agored i niwed neu dan anfantais (y cyfeirir atynt fel pobl â nodweddion gwarchoddedig) neu gyda phobl y galli'r newidiadau hyn i'r gwasanaeth effeithio arnynt. Bydd gwybodaeth o'r grwpiau hyn yn cael ei defnyddio yn yr Asesiad o'r Effaith ar Gydraddoldeb wrth i ni ddysgu rhagor.

Bydd Asesiadau o'r Effaith ar Gydraddoldeb yn cael eu defnyddio i helpu'r rheiny sy'n gwneud penderfyniadau wrth iddynt ystyried datblygiadau'r dyfodol.

Gallwch gael rhagor o wybodaeth fanwl trwy gysylltu â:

hyweldda.ymgysylltu@wales.nhs.uk

Nodweddion gwarchoddedig

Gall rhai pobl â nodwedd warchoddedig fod dan fwy o anfantais neu wynebu mwy o anawsterau wrth geisio cyrchu gwasanaethau gofal iechyd. Mae Deddf Cydraddoldeb 2010 yn amddiffyn pobl rhag cael eu trin yn waeth na phobl eraill oherwydd:

- ▶ Oedran
- ▶ Anabledd
- ▶ Ailbennu rhywedd
- ▶ Priodas a phartneriaeth sifil
- ▶ Beichiogrwydd a mamolaeth
- ▶ Hil
- ▶ Crefydd a chred (yn cynnwys dim cred)
- ▶ Rhyw
- ▶ Cyfeiriadedd rhywiol.

Mae ein Hasesiadau o'r Effaith ar Gydraddoldeb hefyd yn ystyried yr effeithiau posibl y gallai unigolion eu profi o ganlyniad i fod yn rhan o gymuned y Lluoedd Arfog, safle cymdeithasol a/neu economaidd unigolyn, amgylchiadau economaidd-gymdeithasol, a'r Gymraeg.

Yn ein polisi ac o ran y ffordd yr ydym yn gweithio, rhaid i ni wneud y canlynol:

- ▶ dileu gwahaniaethu, aflonyddwch, erledigaeth ac ymddygiad arall sy'n cael ei wahardd dan y Ddeddf
- ▶ gwella cyfleoedd cyfartal rhwng unigolion sy'n meddu ar nodwedd warchoddedig berthnasol ac unigolion nad ydynt yn meddu ar nodwedd o'r fath
- ▶ meithrin perthnasoedd da rhwng unigolion sy'n meddu ar nodwedd warchoddedig berthnasol ac unigolion nad ydynt yn meddu ar nodwedd o'r fath.

Rydym hefyd yn anelu at wneud y canlynol:

- ▶ dileu neu leihau'r anfantaision a brofir gan unigolion sydd â nodwedd warchoddedig berthnasol ac sy'n gysylltiedig â'r nodwedd honno
- ▶ diwallu anghenion unigolion sydd â nodwedd warchoddedig berthnasol, sy'n wahanol i anghenion unigolion nad oes ganddynt y nodwedd honno
- ▶ annog unigolion sydd â nodwedd warchoddedig i gymryd rhan mewn bywyd cyhoeddus neu mewn unrhyw weithgarwch arall lle mae cyfranogiad gan unigolion o'r fath yn anghymesur o isel
- ▶ ystyried y modd y byddwn yn mynd i'r afael â rhagfarn a dealltwriaeth.

Gallai newid y ffordd y mae ein gwasanaethau'n gweithredu beri i unigolion â nodwedd warchoddedig brofi effeithiau cadarnhaol a/neu negyddol, canlyniadau anfwriadol, neu fylchau o ran y gofal iechyd a ddarperir. Yn ystod yr ymgynghoriad hwn, byddwn yn ymchwilio ymhellach i'r gwahaniaethau posibl y mae pob un o'r opsiynau ar gyfer y naw gwasanaeth yn eu cynnig. Byddwn hefyd yn dangos y modd y gellid osgoi neu leihau effeithiau negyddol, a hefyd manteisio i'r eithaf ar effeithiau cadarnhaol.

Y Gymraeg

Mae nifer ohonoch, 45%, yn siarad Cymraeg, sy'n nifer uwch na'r cyfartaledd o gymharu â Chymru gyfan. Rydym yn parhau i wneud cynnydd tuag at gydymffurfio â Safonau Statudol y Gymraeg, gan sicrhau bod pob dull cyfathrebu, yn cynnwys digidol, deunyddiau wedi'u hargraffu, ac arwyddion, yn ddwyieithog yn Gymraeg a Saesneg, a hynny heb drin y Gymraeg yn llai ffafriol na'r Saesneg.

Rydym yn ceisio hybu amgylchedd dwyieithog i chi ac i'r staff, a chefnogi ein staff i ddysgu a defnyddio'r Gymraeg yn ein gweithleoedd a'n cymunedau. Rydym yn ceisio sicrhau bod pobl yn cael cynnig gwasanaethau yn Gymraeg heb orfod gofyn, fel y disgrifir yng nghynllun Mwy na Geiriau Llywodraeth Cymru.

Mae gennym darged i sicrhau bod gan 50% o'n gweithlu lefel sylfaen o Gymraeg cyn pen y deng mlynedd nesaf, ac rydym yn adrodd ar ein cynnydd trwy ein Hadroddiad Blynyddol ar y Gymraeg, y gellir dod o hyd iddo ar ein gwefan.

Mae'r Asesiad llawn o'r Effaith ar Gydraddoldeb y darparu rhagor o fanylion am y modd y gallai'r newidiadau i'r gwasanaethau effeithio ar y Gymraeg, ond byddem yn croesawu unrhyw sylwadau ac adborth arall.



Teithio a chludiant

Rydym wedi ystyried y modd y gallai newidiadau i'r gwasanaethau gofal iechyd effeithio ar deithio a chludiant i chi, i'ch anwyliaid a allai ymweld â chi yn yr ysbyty, ac i'n staff.

Gwnaed hyn trwy gynnal Asesiad o'r Effaith ar Gydraddoldeb ac Asesiad o'r Effaith ar Ansawdd yn ystod y broses o lunio'r opsiynau.

Byddai rhai opsiynau yn yr ymgynghoriad hwn (yn cynnwys yn achos gofal critigol, llawfeddygaeth gyffredinol frys, a strôc) yn arwain at y GIG yn trosglwyddo mwy o gleifion rhwng ysbytai. Rydym wedi ystyried amseroedd teithio ar gyfer trosglwyddiadau brys a rhai nad ydynt yn rhai brys rhwng ysbytai (gweler y tabl isod).

Gallai rhai opsiynau arfaethedig olygu newidiadau i le y darperir eich gofal neu eich triniaethau cynlluniedig, a fyddai'n effeithio ar eich taith o'ch cartref i'r ysbyty. Felly, rydym wedi ystyried amseroedd teithio cyfartalog ym mhob sir, a hefyd adborth o arolygon cludiant staff a chleifion.

Gallwch ddarllen rhagor am hyn yn y ddogfen 'mewnwelediadau ar gleifion a theithio' yn ardal **Dogfennau Ategol** ein gwefan.

Yn ein dogfen astudiaethau achos, o'r enw Astudiaethau Achos Teulu Jones (hefyd ar gael yn ardal y **Dogfennau Ategol**), rydym hefyd y darparu enghreifftiau o ba effeithiau o ran teithio y gallai pobl eu profi o dan yr opsiynau gwahanol ar gyfer gwasanaethau.

2023 Dydd Llun 09:00

YSBYTAI		DI-FRYS		GOLEUADAU A SEIRENAU	
O	I	ORIAU	MUN	ORIAU	MUN
Bronglais (Aberystwyth)	Glangwili (Caerfyrddin)	1	25	1	4
Bronglais (Aberystwyth)	Llwynhelyg (Hwlfordd)	1	51	1	25
Bronglais (Aberystwyth)	Y Tywysog Philip (Llanelli)	1	50	1	29
Bronglais (Aberystwyth)	Royal Shrewsbury (Amwythig)	1	55	1	32
Bronglais (Aberystwyth)	Princess Royal (Telford)	2	17	1	52
Bronglais (Aberystwyth)	Ysbyty Gwynedd (Bangor)	2	12	1	53
Bronglais (Aberystwyth)	Treforys (Abertawe)	1	49	1	30
Llwynhelyg (Hwlfordd)	Glangwili (Caerfyrddin)	0	42	0	38
Llwynhelyg (Hwlfordd)	Y Tywysog Philip (Llanelli)	1	7	0	58
Llwynhelyg (Hwlfordd)	Treforys (Abertawe)	1	6	0	59
Glangwili (Caerfyrddin)	Y Tywysog Philip (Llanelli)	0	34	0	27
Glangwili (Caerfyrddin)	Treforys (Abertawe)	0	34	0	28
Prince Philip (Llanelli)	Treforys (Abertawe)	0	18	0	14

Crynodeb o'r effeithiau a nodwyd

Mae'r gwasanaethau eisoes wedi nodi'r effeithiau negyddol canlynol mewn Asesiadau o'r Effaith ar Gydraddoldeb, ond byddem yn croesawu rhagor o sylwadau:

- ▶ gallai'r amser teithio a chostau teithio effeithio'n negyddol ar rai cleifion a'u hymwelwyr gan y gallai fod angen iddynt deithio ymhellach i gael eu gofal
- ▶ byddai'r Bwrdd Iechyd yn cludo rhai cleifion i'r safle cywir; fodd bynnag, yn achos y daith yn ôl, neu yn achos ymwelwyr, gallai hyn olygu teithiau hirach yn y car neu ar drafnidiaeth gyhoeddus, ynghyd â chost ychwanegol
- ▶ gallai fod angen i rai aelodau staff deithio ymhellach i weithio ar safleoedd eraill, a fyddai'n golygu costau teithio ychwanegol posibl ac anghenion ychwanegol o ran gofal plant
- ▶ gan y gallai gwasanaethau gael eu crynhoi ar lai o safleoedd, gallai'r ardaloedd aros yn y lleoliadau hynny fynd yn fwy prysur, a allai beri pryder i rai.

Mae'n rhaid i ni barhau i ystyried y cydbwysedd rhwng yr effaith gadarnhaol a allai ddod yn sgil newid a'r effaith negyddol. Er enghraifft:

- ▶ mae gwasanaethau a ddarperir ar draws lai o safleoedd yn dod â gweithwyr proffesiynol gwahanol at ei gilydd i weithio, sy'n well defnydd o adnoddau ac y byddai'n gwella ansawdd y gwasanaeth a pharhad gofal i gleifion
- ▶ byddai dod â gwasanaethau at ei gilydd hefyd yn caniatáu i nifer o apwyntiadau gael eu cynnal ar yr un diwrnod yn yr un lleoliad, a fyddai'n lleihau nifer yr ymweliadau ar gyfer cleifion.

Rydym hefyd wedi ystyried ffyrdd o leihau risgiau neu effeithiau negyddol ar bobl, ac rydym yn dal i wneud hynny. Syniadau yw'r rhain ar hyn o bryd, ac nid ydynt wedi'u gwarantu. Ond rydym am archwilio'r syniadau hyn ymhellach a gofyn am eich barn, felly rydym yn eich holi ynghylch hyn yn ein holiadur. Er enghraifft, gallai'r Bwrdd Iechyd archwilio:

- ▶ gwell cysylltiadau trafndiaeth rhwng safleoedd ysbytai, archwilio partneriaethau preifat/cyhoeddus, bysiau gwennol rhwng safleoedd, ac ati
- ▶ ffurfio partneriaeth â chwmnïau trafndiaeth lleol i gynnig gostyngiad neu dalebau teithio ar gyfer teithiau neu amseroedd penodol, yn ogystal ag adolygu costau teithio â chymorth/tacsi
- ▶ mae gwasanaeth cludo cleifion mewn achosion nad ydynt yn rhai brys ar gael eisoes ar gyfer y rheiny sy'n bodloni'r meini prawf cymhwysedd
- ▶ mae gwasanaethau cludiant cymunedol a gwirfoddol ar gael i gleifion nad ydynt yn bodloni'r meini prawf cymhwysedd i'w galluogi i gael cludiant mewn achosion nad ydynt yn rhai brys
- ▶ gallai rhai cleifion fod yn gymwys i gael help gyda chostau teithio, yn dibynnu ar eu hamgylchiadau. Mae cyngor a gwybodaeth mewn perthynas â chludiant i gleifion ar gael ar ein gwefan, chwiliwch am 'gludiant i gleifion', neu drwy holi yn swyddfa gyffredinol pob un o'n prif ysbytai
- ▶ neilltuo ystafelloedd neu ardaloedd tawel dynodedig, gwella manau i ymwelwyr yn yr ysbytai, gwella'r arwyddion, a sicrhau bod ardaloedd mynediad cyhoeddus yn addas i gadeiriau olwyn lle bo hynny'n bosibl er mwyn gwella hygyrchedd a chysur cleifion
- ▶ cyfeirio staff at wasanaethau gofal plant cyfagos
- ▶ annog trefniadau rhannu ceir a theithio cynaliadwy ar gyfer y rheiny a all deithio yn y modd hwn.



Beth sy'n digwydd nesaf?

Y modd y gallwch chi gymryd rhan

Bydd gwybodaeth am sut i gymryd rhan ar gael mewn amrywiaeth o leoedd, gan gynnwys ysbytai, adeiladau cymunedol, adeiladau'r cyngor, a sefydliadau sector gwirfoddol. Byddwn yn rhannu diweddariadau rheolaidd ar ein gwefan **biphdd.gig.cymru/ymgyngoriad-gwasanaethau-clinigol** a'n tudalennau cyfryngau cymdeithasol (Facebook, Instagram, ac YouTube).

Ein nod yw cynnal digwyddiadau galw heibio a gweithdai, wyneb yn wyneb ac ar-lein. Gallwch ofyn cwestiynau i ni ynghylch yr ymgynghoriad yn ein digwyddiadau ac ar ein llwyfannau cyfryngau cymdeithasol. Ein nod yw ateb ymholiadau neu eich cyfeirio at wybodaeth ddefnyddiol a ffyrdd o rannu eich barn.

Byddwn hefyd yn gweithio'n agos gyda'r cyfryngau lleol, yn cynnwys sefydliadau'r wasg a radio lleol, i feithrin ymwybyddiaeth o'r ymgynghoriad hwn.

Rydym yn gwerthfawrogi eich bod wedi rhoi o'ch amser i fynegi eich barn i ni – mae sylwadau pawb yn cyfrif. Neilltuwch amser i ddarllen y ddogfen hon ac yna dywedwch wrthym beth yw eich barn. Y dyddiad cau ar gyfer dweud wrthym beth yw eich barn, fel y gellir ei chynnwys yn yr ymgynghoriad, yw **31 Awst 2025**. Gallwch wneud hyn trwy:

- ▶ lenwi'r holiadur ar-lein: **biphdd.gig.cymru/ymgyngoriad-gwasanaethau-clinigol** neu ar ffurf copi caled (gallwch wneud cais am gopi trwy'r pwyntiau cyswllt isod) gan ei bostio i: **Opinion Research Services, RHADBOST SS10180, Blwch Post 530, Abertawe, SA1 1ZL** (ni fydd arnoch angen stamp)
- ▶ anfon neges e-bost atom: **hyweldda.ymgysylltu@wales.nhs.uk**
- ▶ siarad â ni yn un o'n **digwyddiadau** (ewch i'r wefan uchod i weld manylion digwyddiad lleol neu ar-lein), neu drwy ffonio **0300 303 8322** (opsiwn 5) (cyfraddau galwadau lleol)



Datganiad Preifatrwydd – beth sy'n digwydd i'ch adborth?

Rydym wedi contractio sefydliad ymchwil cymdeithasol annibynnol Opinion Research Services (ORS) i gasglu a dadansoddi'r holl adborth a gafwyd fel rhan o'r ymgynghoriad hwn.

Ynghyd â nhw, rydym yn casglu eich adborth fel y gallwn ddefnyddio eich barn i'n helpu i wneud penderfyniadau am ein naw gwasanaeth clinigol.

Bydd barn pobl sy'n ymateb yn bersonol yn ddiennw. Bydd ORS yn defnyddio AI i gynorthwyo gydag adolygu ymatebion a dim ond ar ddata diennw y gwneir hyn. Gweler hysbysiad preifatrwydd ORS am ragor o wybodaeth www.ors.org.uk/privacy

Fodd bynnag, gellir priodoli adborth gan gynrychiolwyr sefydliadau neu rywun sy'n gweithredu'n swyddogol.

Byddwn yn defnyddio'ch adborth, yn ogystal â gwybodaeth a thystiolaeth arall, i lywio ein penderfyniadau ar sut i newid y naw gwasanaeth clinigol, i ddiwallu anghenion cleifion a barn y cyhoedd, ac i gynllunio'r effaith ar ein pedwar ysbyty aciwt nes bod ein strategaeth 'Canolbarth a Gorllewin Cymru Iachach' ar waith yn llawn.

Mae pob cwestiwn yn ddewisol a bydd yr holl wybodaeth a ddarperir gennych yn cael ei phrosesu gan ORS yn unol â'r ddeddfwriaeth diogelu data ddiweddaraf. Dim ond i lywio'r ymgynghoriad hwn y bydd gwybodaeth yn cael ei defnyddio a bydd unrhyw wybodaeth bersonol a allai ddatgelu pwy ydych yn cael ei chadw am ddim mwy na blwyddyn ar ôl i unrhyw benderfyniadau gael eu cwblhau.

Bydd themâu cyffredinol a godir gan gymunedau ar sianeli cyfryngau cymdeithasol y Bwrdd Iechyd, ond nid gwybodaeth bersonol, yn cael eu rhannu ag ORS fel y gellir cynnwys y rhain yn yr adroddiad allbwn.

I gael datganiad preifatrwydd llawn ein Bwrdd Iechyd, ewch i biphdd.gig.cymru/CGC-dogfennau-ategol.

Rydym yn gwrando

Gwyddom ei bod yn bwysig rhoi'r wybodaeth ddiweddaraf i chi, yn enwedig am eich bod wedi neilltuo amser i rannu eich meddyliau a'ch barn â ni.

Bydd adroddiad allbwn ar yr ymgynghoriad hwn yn cael ei gyhoeddi, ei ystyried yn llawn, a'i drafod yn rhan o gyfarfod y Bwrdd Iechyd, a gynhelir yn ddiweddarach yn ystod gaeaf 2025-26.

Cynhelir cyfarfodydd y Bwrdd Iechyd yn gyhoeddus, lle gall pobl naill ai fod yn bresennol eu hunain neu wyllo'n ddigidol. Byddwn yn hysbysebu'r cyfarfod hwn ar ein gwefan biphdd.gig.cymru/ymgyngghoriad-gwasanaethau-clinigol ac ar ein tudalennau ar y cyfryngau cymdeithasol.

Bydd grŵp prosiect ar gyfer yr ymgynghoriad, a fydd yn cynnwys staff y Bwrdd Iechyd, yn gwneud argymhelliad i Gyfarwyddwyr y Bwrdd Iechyd ac Aelodau Annibynnol ynghylch y ffyrdd posibl ymlaen ar gyfer dewis opsiynau neu gyfyngu arnynt yn achos y naw maes gwasanaeth. Hwn fydd yr adroddiad terfynol.

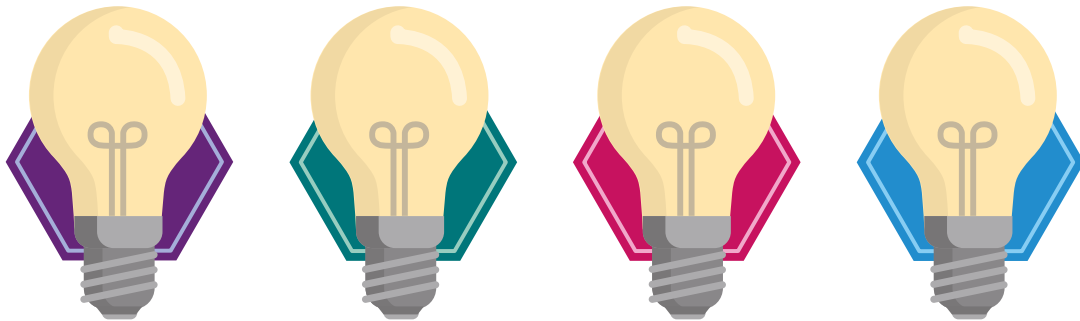
Bydd aelodau'r bwrdd yn ystyried popeth y maent wedi'i glywed yn y cyfnod a oedd yn arwain at yr ymgynghoriad hwn, ac yn ystod yr ymgynghoriad ei hun, gan gynnwys Aseidiadau o'r Effaith ar Gydraddoldeb a data o ddogfennau ategol eraill a gasglwyd gennym ac y cyfeirir atynt yn y ddogfen hon. Byddant yn ystyried unrhyw wybodaeth newydd a allai ddod i'r amlwg yn sgil yr ymgynghoriad.

Sut y byddwn yn rhoi adborth i chi

Byddwn yn cyhoeddi'r adroddiad allbwn annibynnol a'r adroddiad terfynol, fel ei gilydd, ar ein gwefan, a byddwn yn cyhoeddi'n swyddogol pryd y bydd ar gael.

Byddwn yn rhannu'r adroddiadau hyn mor eang â phosibl â phobl sy'n byw yn ein hardal ac sydd wedi gofyn am gael yr wybodaeth ddiweddaraf am y datblygiadau, a thrwy ddefnyddio diweddariadau trwy randdeiliaid allweddol, y cyfryngau lleol, a'r cyfryngau cymdeithasol. Os hoffech eu cael, ymunwch â'n cynllun cynnwys ac ymgysylltu, Siarad lechyd trwy anfon neges e-bost i hyweldda.ymgysylltu@wales.nhs.uk, ffonio **0300 303 8322** (opsiwn 5) (cyfraddau lleol), neu ysgrifennu atom yn: **FREEPOST HYWEL DDA HEALTH BOARD**.

Diolch yn fawr.



Rhannwch eich syniadau





Diolch yn fawr