



GIG
CYMRU
NHS
WALES

Bwrdd Iechyd Prifysgol
Hywel Dda
University Health Board

Cynllun Gwasanaethau Clinigol Gwasanaethau Strôc Astudiaethau Achos Teulu Jones

Ymgynghoriad Cam 2



Cyflwyniad

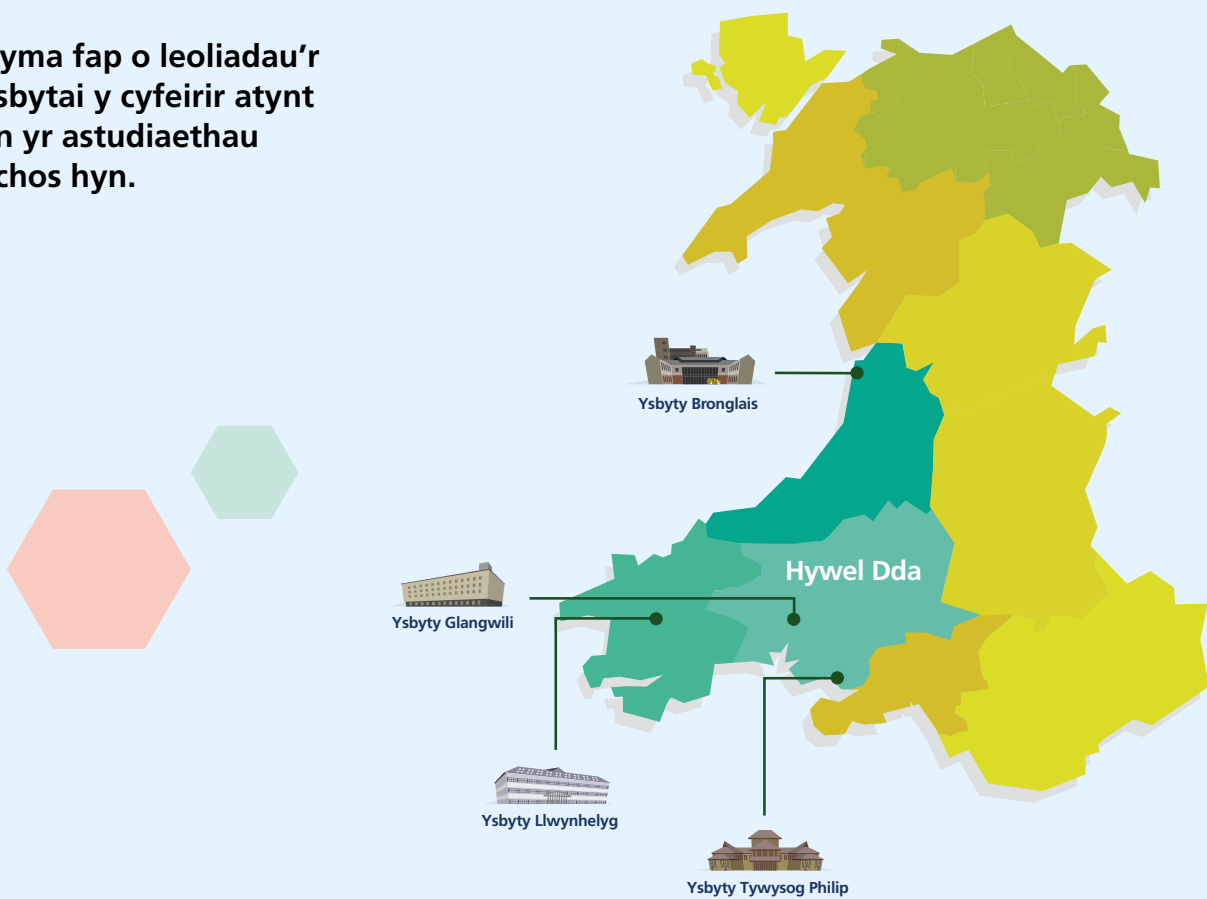
Mae gennym deulu - Teulu Jones – a’u ffrindiau sy’n ein helpu i brofi a dangos sut y gallai gwahanol wasanaethau iechyd effeithio ar rywun fel chi neu’ch anwyliaid. Dydyn nhw ddim yn deulu go iawn, ond maen nhw wedi’u cynllunio i fod yn nodweddiadol o’r cleifion rydyn ni’n gofalu amdanynt yn ardal Hywel Dda a’r cymunedau cyfagos.

At ddiben y broses ymgysylltu hon, rydyn ni wedi newid lleoliad rhai aelodau o’r teulu a ffrindiau, fel y gallwn ddangos enghreifftiau o effeithiau ar bobl ar draws ein hardal ac yng nghymunedau cyfagos Powys a Gwynedd.

Sylwch fod astudiaethau achos profiad claf ar gyfer Powys a Gwynedd yn berthnasol i bobl a all fod yn byw y tu allan i ardal Hywel Dda yn unig. Mae’r cleifion hyn naill ai’n cael eu cludo i Ysbyty Bronglais mewn ambiwlans, neu gan aelod o’r teulu. Os byddwch yn derbyn eich gofal strôc cychwynnol gan fwrdd iechyd cyfagos, gall y lleoliad ar gyfer eich gofal a’ch triniaeth barhaus fod yn wahanol. I gael gwybod sut y gallai eich llwybr gofal amrywio yn dibynnu ar ble rydych yn cael triniaeth gyntaf, cysylltwch â’ch bwrdd iechyd lleol.

Ers cyhoeddi dogfen ymgynghori’r Cynllun Gwasanaethau Clinigol ym mis Mai 2025, mae rhai llwybrau clinigol wedi datblygu. Mae’r llwybr presennol a ddisgrifir isod yn ein hastudiaethau achos Teulu Jones yn wahanol i’r hyn a oedd yn y ddogfen ymgynghori flaenorol.

Dyma fap o leoliadau’r ysbytai y cyfeirir atynt yn yr astudiaethau achos hyn.



Pam mae angen i wasanaethau strôc newid

Ar gyfer ein holl gymunedau mae'n rhaid i ni wella'r safonau gofal a ddarparwn a'r canlyniadau y mae ein cleifion yn eu profi. Mae angen inni hefyd fynd i'r afael â heriau staffio parhaus sy'n ei gwneud yn anodd darparu'r gwasanaeth o ansawdd uchel y mae ein poblogaeth yn ei haeddu. Ar hyn o bryd, nid yw ein gwasanaethau strôc yn bodloni safonau clinigol ac nid oes gennym wasanaeth arbenigol saith diwrnod. Gall hyn arwain at ganlyniadau cleifion nad ydynt cystal ag y gallent fod. Dyma pam mae angen i ni newid y ffordd y mae gwasanaethau strôc yn cael eu darparu fel eu bod yn ddiogel, yn gynaliadwy, yn hygyrch ac yn garedig i gleifion a staff.

Pam rydym yn ceisio eich barn ar wasanaethau strôc

Adolygodd ein Bwrdd bopeth a glywodd yn ystod yr ymgynghoriad ar y Cynllun Gwasanaethau Clinigol: adborth a syniadau amgen gan ein cymunedau, y dystiolaeth sydd ar gael gan gynnwys ystyriaethau gweithlu a gofynion diogelwch cleifion. Wrth ystyried yr holl wybodaeth hon, nododd y Bwrdd opsiwn a ffefrir ar gyfer sut y gellid darparu gwasanaethau strôc yn y dyfodol. Daeth yr opsiwn a ffefrir hwn o ganlyniad i ddwyn ynghyd ddau syniad amgen a ddaeth o'n cymuned mewn ymateb i'r ymgynghoriad.

Er bod yr heriau a'r materion yn aros yr un fath, mae'r syniad newydd hwn yn

wahanol i'r opsiynau y buom yn ymgynghori arnynt yn wreiddiol. Rydym am ddeall barn ein staff, cleifion, teuluoedd, gofaluwr a rhanddeiliaid, cyn i'r Bwrdd wneud penderfyniad terfynol ar fodel y dyfodol ar gyfer gwasanaethau strôc yn Hywel Dda.

Mae gan y Bwrdd opsiwn a ffefrir, sef yr opsiwn yr ydym yn awr yn ceisio barn arno drwy'r ymgysylltu hwn. Fodd bynnag, rydym hefyd am ddeall a yw'n well gennych un o'r opsiynau blaenorol a ystyriwyd yng nghyfarfod Eithriadol y Bwrdd ym mis Chwefror, a'r rhesymau dros hyn.

Gallwch ddarllen ein dogfen 'Sylwadau Cleifion a Theithio' i ddarganfod mwy am newidiadau posibl i drosglwyddo rhwng ysbytai, neu amseroedd teithio eich cartref i'r ysbyty yn yr adran 'dogfennau ategol' ar ein gwefan: biphdd.gig.cymru/ymgyngoriad-stroc

Sut beth yw gofal i gleifion strôc ar hyn o bryd

Yma gallwch ddarllen sut beth yw gofal i gleifion strôc ar hyn o bryd, yn seiliedig ar eich prif safle ysbyty Hywel Dda:

- ▶ Ysbyty Bronglais
- ▶ Ysbyty Glangwili
- ▶ Ysbyty Tywysog Philip
- ▶ Ysbyty Llwynhelyg



Profiad fel claf strôc i rywun sy'n byw'n agosach i Ysbyty Bronglais nag i ysbyty arall

Mae **Aziz** yn 68 oed ac mae'n gweithio ym mwyty y teulu ac yn mwynhau gofalu am ei wyrion. Mae ei wraig yn sylwi nad yw ei hun un prynhawn, mae un ochr ei wyneb wedi cwmpo, ac mae'n siarad yn aneglur. Mae hi'n poeni y gallai fod wedi cael strôc ac yn ffonio 999. Mae Aziz yn byw yn Aberystwyth.

Ar hyn o bryd...

Mae ambiwlans yn mynd ag Aziz i Bronglais, ac mae'n cael ei gymryd yn syth i'r sganiwr CT, yn hytrach nag i'r Adran Argyfyngau. Os cadarnheir strôc, mae triniaeth thrombolysis yn cael ei ddechrau tra yn yr adran sganio. Yna mae Aziz yn cael ei drosglwyddo i'r Uned Strôc yn Ysbyty Bronglais ar gyfer gofal parhaus.

Mae'n cael profion ac asesiadau pellach gan y tîm strôc, ond nid bob amser gan feddyg strôc (y tu allan i oriau mae hyn yn cael ei ddarparu gan y tîm meddygol ar alwad), a byddai'n cael cymorth therapi.

Yn dibynnu ar ddifrifoldeb y strôc, efallai y mae angen iddo aros yn yr ysbyty am

beth amser neu mae'n cael ei gefnogi i gael ei ryddhau'n gynnar gan dîm cymunedol.

Os nad yw Aziz wedi cael strôc, mae'n mynd i'r Adran Argyfyngau yn Bronglais am brofion pellach.

Os yw Aziz wedi cael strôc mwy difrifol (gyda rhwystr mawr mewn pibell waed, sef math o strôc lle mae llif y gwaed i brif rhydweli yn yr ymennydd yn cael ei atal), mae'n cael ei gludo mewn ambiwlans o Ysbyty Bronglais i ganolfan thrombectomi ym Mryste neu Gaerdydd. Mae thrombectomi yn driniaeth y gellir ei defnyddio i drin y mathau hyn o strôc. Darperir y gofal hwn yn rhanbarthol ar gyfer Cymru a rhanbarthau de a gorllewin Lloegr ym Mryste a Chaerdydd.

Unwaith y mae tîm thrombectomi Bryste neu Gaerdydd yn asesu bod Aziz yn addas i gael ei ryddhau o'u gofal, mae'n cael ei drosglwyddo yn ôl i Bronglais neu'n syth adref yn dibynnu ar ei adferiad ar ôl thrombectomi.

Os nad thrombectomi yw'r driniaeth gywir ar gyfer Aziz, yna bydd yn cael ei drosglwyddo i'r Uned Strôc yn Ysbyty Bronglais ar gyfer ei driniaeth strôc aciwt.

Mae'n bosibl y bydd modd rhyddhau Aziz adref gyda chymorth y Tîm Strôc Cymunedol Integredig.



Profiad fel claf strôc i rywun sy'n byw'n agosach i Ysbyty Llwynhelyg nag i ysbyty arall

Mae **Sonia** yn 37 oed, yn briod a ganddi ddau fab, ac yn rheoli ei busnes rhan-amser ei hun. Mae Sonia yn byw yn Noc Penfro. Mae hi bob amser yn brysur. Mae gan Sonia pwysedd gwaed uchel.

Wrth ymweld â ffrind, mae Sonia yn cwyno am gur pen ofnadwy, mae'n dechrau cael problemau gyda'i golwg a'i lleferydd. Mae ei ffrind yn galw ambiwlans gan ei bod yn poeni bod Sonia wedi dioddef strôc.

Ar hyn o bryd...

Mae ambiwlans yn mynd â Sonia i Ysbyty Llwynhelyg, ac mae'n cael ei chymryd yn syth i'r Adran Argyfyngau i gael asesiad, cyn ei throsglwyddo am sgan CT. Yn dilyn y sgan, mae Sonia wedyn yn cael ei throsglwyddo i'r Uned Strôc yn Ysbyty Llwynhelyg i gael gofal parhaus, a allai gynnwys triniaeth thrombolysis.

Mae Sonia'n cael profion ac asesiadau pellach gan y tîm strôc, ond nid bob amser gan feddyg strôc (y tu allan i oriau mae hyn yn cael ei ddarparu gan y tîm meddygol ar alwad), ac mae'n cael cymorth therapi.

Yn dibynnu ar ddifrifoldeb y strôc, efallai y mae angen i Sonia aros yn yr ysbyty am beth amser neu mae'n cael cymorth i gael ei rhyddhau adref yn gynnar gan dîm cymunedol strôc penodol.

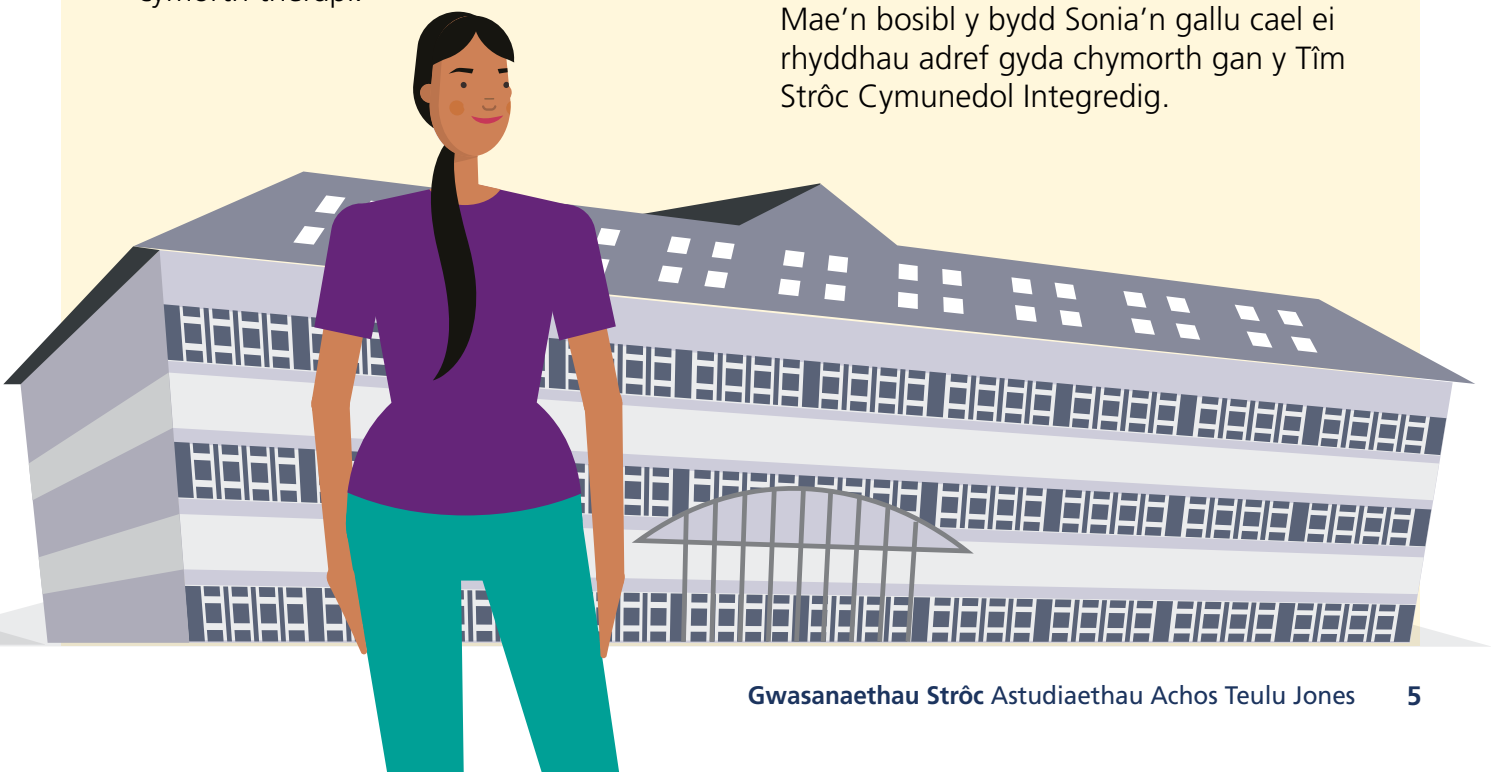
Os nad yw Sonia wedi cael strôc mae hi'n mynd yn ôl i'r Adran Argyfyngau yn Ysbyty Llwynhelyg i gael profion pellach.

Os yw Sonia wedi cael strôc mwy difrifol (gyda rhwystr mawr mewn pibell waed, sef math o strôc lle mae llif y gwaed i brif rhydweli yn yr ymennydd yn cael ei atal), mae'n cael ei chludo mewn ambiwlans o Ysbyty Llwynhelyg i'r ganolfan thrombectomi ym Mryste neu Gaerdydd. Mae thrombectomi yn driniaeth y gellir ei defnyddio i drin y mathau hyn o strôc. Darperir y gofal hwn yn rhanbarthol ar gyfer Cymru a rhanbarthau de a gorllewin Lloegr ym Mryste a Chaerdydd.

Unwaith y mae tîm thrombectomi Bryste neu Gaerdydd yn asesu bod Sonia yn addas i gael ei rhyddhau o'u gofal, mae'n cael ei throsglwyddo yn ôl i Ysbyty Llwynhelyg neu'n syth adref yn dibynnu ar ei hadferiad yn dilyn thrombectomi.

Os nad thrombectomi yw'r driniaeth gywir ar gyfer Sonia, yna caiff ei throsglwyddo i'r Uned Strôc yn Ysbyty Llwynhelyg i gael ei thriniaeth strôc aciwt.

Mae'n bosibl y bydd Sonia'n gallu cael ei rhyddhau adref gyda chymorth gan y Tîm Strôc Cymunedol Integredig.



Profiad fel claf strôc i rywun sy'n byw'n agosach i Ysbyty Glangwili nag i ysbyty arall

Mae **Rhys** yn 52 oed ac yn yrrwr lori hirbell. Mae dros bwysau ac er bod ei ddeiet yn well gartref, mae'n aml yn troi at fwydydd cyflym pan ar y ffordd. Mae Rhys yn byw yng Nghastellnewydd Emlyn, yn Sir Gaerfyrddin, yn agos at y ffin â Cheredigion.

Mae'n mynd yn sâl gyda chur pen ofnadwy ac yn teimlo pendro. Mae'n siarad yn aneglur ac mae ei wraig yn amau strôc ac yn ffonio 999 yn ddi-oed.

Ar hyn o bryd...

Mae ambiwlans yn mynd â Rhys i Ysbyty Glangwili, ac mae'n cael ei gymryd yn syth i'r Adran Argyfyngau am asesiad, cyn cael ei drosglwyddo i gael sgan CT. Yn dilyn y sgan, mae Rhys wedyn yn mynd yn ôl i'r Adran Argyfyngau. Os cadarnheir strôc mae triniaeth thrombolysis yn cael ei rhoi yn yr Adran Argyfyngau, cyn i Rhys gael ei drosglwyddo i'r Uned Strôc yn Glangwili am ofal parhaus.

Mae'n cael profion ac asesiadau pellach gan y tîm strôc, ond nid yw bob amser gan feddyg strôc (y tu allan i oriau mae hyn yn cael ei ddarparu gan y tîm meddygol ar alwad), ac mae'n cael cymorth therapi.

Os nad yw Rhys wedi cael strôc fe fydd yn mynd i Adran Argyfyngau Ysbyty Glangwili am brofion pellach.

Os yw Rhys wedi cael strôc mwy difrifol (gyda rhwystr mawr mewn pibell waed, sef math o strôc lle mae llif y gwaed i brif rhydweli yn yr ymennydd yn cael ei atal), mae'n cael ei gludo mewn ambiwlans i'r ganolfan thrombectomi ym Mryste neu Gaerdydd. Mae thrombectomi yn driniaeth y gellir ei defnyddio i drin y mathau hyn o strôc. Darperir y gofal hwn yn rhanbarthol ar gyfer Cymru a rhanbarthau de a gorllewin Lloegr ym Mryste a Chaerdydd.

Unwaith y mae tîm thrombectomi Bryste neu Gaerdydd yn asesu bod Rhys yn addas i gael ei ryddhau o'u gofal, mae'n cael ei drosglwyddo yn ôl i Glangwili neu'n syth adref yn dibynnu ar ei adferiad yn dilyn thrombectomi.

Os nad thrombectomi yw'r driniaeth gywir i Rhys, yna bydd yn cael ei drosglwyddo i'r Uned Strôc yn Ysbyty Glangwili am ei driniaeth strôc aciwt.

Mae'n bosibl y bydd Rhys yn gallu cael ei ryddhau adref gyda chymorth gan y Tîm Strôc Cymunedol Integredig.



Profiad fel claf strôc i rywun sy'n byw'n agosach i Ysbyty Tywysog Philip nag i ysbyty arall

Mae **Alun** yn gyn-drydanwr ac wedi ymddeol. Mae'n angerddol dros rygbi, ac yn 80 oed mae'n mwynhau cerdded bob dydd a gwneud croesair. Mae ganddo hanes o glefyd y galon a chafodd drawiad ar y galon pan oedd yn 70 oed. Mae Alun yn byw yn Llanelli.

Mae ei ferch yn galw i'w weld ac mae braich Alun yn ddideimlad, ei leferydd yn aneglur ac mae'n cael anhawster deall beth mae ei ferch yn dweud wrtho. Mae hi'n ffonio 999.

Ar hyn o bryd...

Mae ambiwlans yn mynd ag Alun i Ysbyty Tywysog Philip, ac mae'n cael ei gymryd yn syth i'r Uned Asesu Meddygol Acíwt am asesiad cyn cael ei drosglwyddo i gael sgan CT. Os yw cleifion yn hunan-gyflwyno yn yr Uned Mân Anafiadau yn Tywysog Philip, mae'r staff yn actifadu'r alwad strôc a byddant yn dilyn yr un broses â chlaf sy'n cyrraedd mewn ambiwlans.

Yn dilyn y sgan CT, mae Alun wedyn yn mynd yn ôl i'r Uned Asesu Meddygol Acíwt ac yn cael ei drosglwyddo i'r Uned Strôc yn Ysbyty Tywysog Philip i gael gofal parhaus. Gall hyn gynnwys triniaeth thrombolysis.

Mae Alun yn cael profion ac asesiadau pellach gan y tîm strôc, ond

nid bob amser gan feddyg strôc (y tu allan i oriau mae hyn yn cael ei ddarparu gan y tîm meddygol ar alwad), ac mae'n cael cymorth therapi.

Yn dibynnu ar ddifrifoldeb y strôc, efallai y mae angen i Alun aros yn yr ysbyty am beth amser neu mae'n cael cymorth i gael ei ryddhau'n gynnar adref, gan dîm cymunedol strôc penodol.

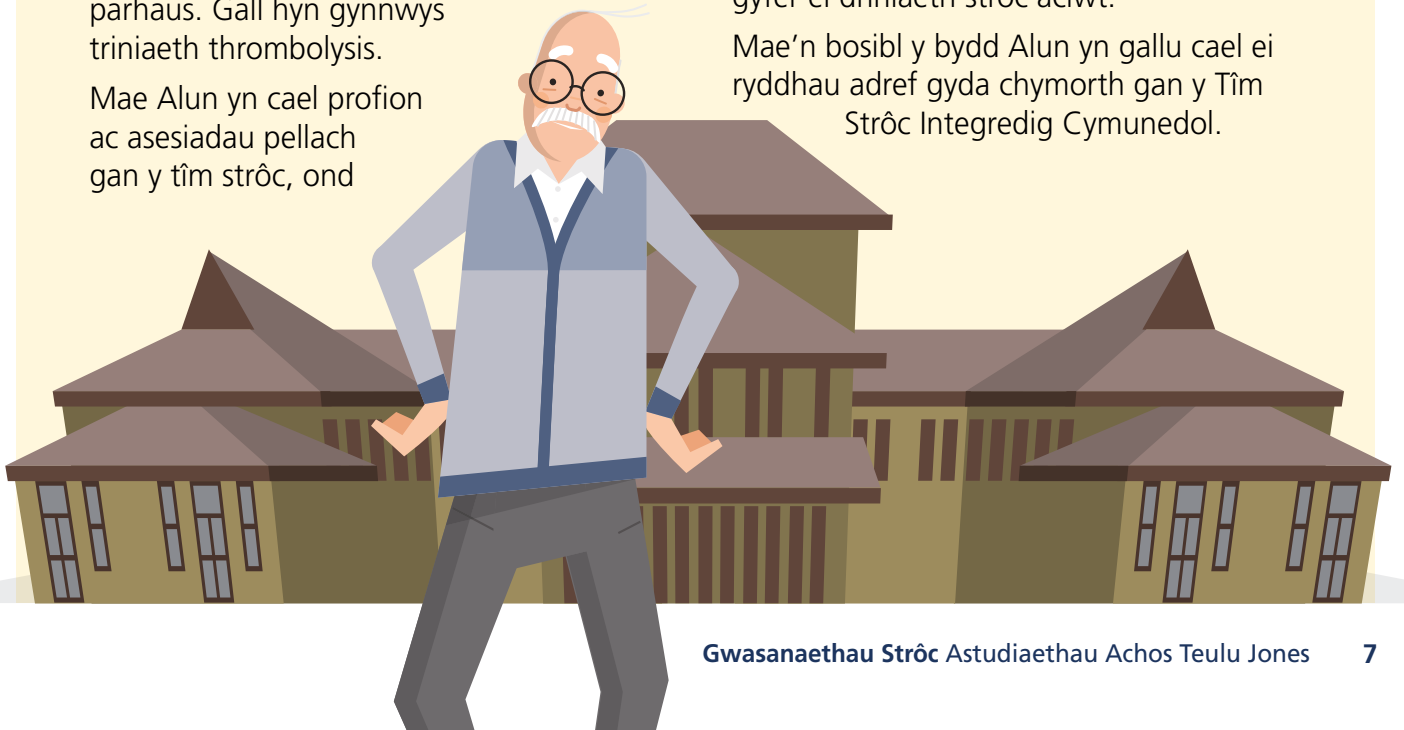
Os nad yw Alun wedi cael strôc, bydd yn mynd i'r Uned Asesu Meddygol Acíwt yn Ysbyty Tywysog Philip am brofion pellach.

Os yw Alun wedi cael strôc mwy difrifol (gyda rhwystyr mawr mewn pibell waed, sef math o strôc lle mae llif y gwaed i brif rhydweli yn yr ymennydd yn cael ei atal), mae'n cael ei gludo mewn ambiwlans i'r ganolfan thrombectomi ym Mryste neu Gaerdydd. Mae thrombectomi yn driniaeth y gellir ei defnyddio i drin y mathau hyn o strôc. Darperir y gofal hwn yn rhanbarthol ar gyfer Cymru a rhanbarthau de a gorllewin Lloegr ym Mryste a Chaerdydd.

Unwaith y bydd tîm thrombectomi Bryste neu Gaerdydd yn asesu bod Alun yn addas i gael ei ryddhau o'u gofal, mae'n cael ei drosglwyddo yn ôl i Ysbyty Tywysog Philip neu'n syth adref yn dibynnu ar ei adferiad yn dilyn thrombectomi.

Os nad thrombectomi yw'r driniaeth gywir i Alun, yna bydd yn cael ei drosglwyddo i'r Uned Strôc yn Ysbyty Tywysog Philip ar gyfer ei driniaeth strôc aciwt.

Mae'n bosibl y bydd Alun yn gallu cael ei ryddhau adref gyda chymorth gan y Tîm Strôc Integredig Cymunedol.



Profiad claf strôc i rywun sy'n byw mewn cymuned gyfagos – Powys

**Sylwer bod yr astudiaeth achos hon ond yn ymwneud â phobl a all fod yn byw y tu allan i ardal Hywel Dda, ond sy'n cael eu cludo i Ysbyty Bronglais mewn ambiwlans, neu gan aelod o'r teulu. Os byddwch yn cael mynediad at ofal strôc yn un o'n byrddau iechyd cyfagos, efallai y bydd y lle rydych chi'n cael eich anfon ar gyfer gofal ac adferiad yn wahanol.*

Mae **Mari** yn 78 oed, yn athrawes wedi ymddeol, mae Mari yn byw ym Machynlleth, Powys.

Mae Mari'n dechrau teimlo'n sâl ac yn gofyn i'w mab ddod draw i fynd â hi at y meddyg. Wedi cyrraedd cartref ei fam, mae'n dechrau pryderu wrth i wyneb Mari ddisgyn ar un ochr bod ganddi wendid yn ei breichiau. Mae ei mab yn ffonio 999.

Ar hyn o bryd...

Mae ambiwlans yn cyrraedd ac yn mynd â Mari i Ysbyty Bronglais, ac mae'n cael ei chludo'n syth at y sganiwr CT, yn hytrach nag i'r Adran Argyfyngau. Os caiff strôc ei chadarnhau, mae triniaeth thrombolysis yn dechrau tra yn yr adran sganio. Mae Mari wedyn yn cael ei throsglwyddo i'r Uned Strôc yn Ysbyty Bronglais ar gyfer gofal parhaus.

Mae'n cael profion ac asesiadau pellach gan y tîm strôc, ond nid bob amser gan feddyg strôc (y tu allan i oriau mae hyn yn cael ei ddarparu gan y tîm meddygol ar alwad), ac mae'n cael cymorth therapi.

Yn dibynnu ar ddifrifoldeb y strôc, efallai y mae angen iddi aros yn yr ysbyty am beth amser neu mae'n cael cymorth i gael ei rhyddhau'n gynnar adref gan dîm cymunedol.

Os nad yw Mari wedi cael strôc, mae'n mynd i'r Adran Argyfyngau am brofion pellach.

Os yw Mari wedi cael strôc mwy difrifol (gyda rhwystr mawr mewn pibell waed, sef math o strôc lle mae llif y gwaed i brif rhydweli yn yr ymennydd yn cael ei atal), mae'n cael ei gludo mewn ambiwlans i'r ganolfan thrombectomi ym Mryste neu Gaerdydd. Mae thrombectomi yn driniaeth y gellir ei defnyddio i drin y mathau hyn o strôc. Darperir y gofal hwn yn rhanbarthol ar gyfer Cymru a rhanbarthau de a gorllewin Lloegr ym Mryste a Chaerdydd.

Unwaith y bydd tîm thrombectomi Bryste neu Gaerdydd yn asesu bod Mari yn addas i gael ei ryddhau o'u gofal, mae'n cael ei drosglwyddo i Ysbyty Bronglais neu'n syth adref yn dibynnu ar ei adferiad yn dilyn thrombectomi.

Os nad thrombectomi yw'r driniaeth gywir i Mari, yna bydd yn cael ei drosglwyddo i'r Uned Strôc yn Ysbyty Bronglais ar gyfer ei driniaeth strôc aciwt.

Mae'n bosibl y bydd Mari yn gallu cael ei ryddhau adref gyda chymorth gan y Tîm Strôc Integredig Cymunedol.



Gofal claf strôc i rywun sy'n byw mewn cymuned gyfagos – Gwynedd

**Sylwer bod yr astudiaeth achos hon ond yn ymwneud â phobl a all fod yn byw y tu allan i ardal Hywel Dda, ond sy'n cael eu cludo i Ysbyty Bronglais mewn ambiwlans, neu gan aelod o'r teulu. Os byddwch yn cael mynediad at ofal strôc yn un o'n byrddau iechyd cyfagos, efallai y bydd y lle rydych chi'n cael eich anfon ar gyfer gofal ac adferiad yn wahanol.*

Mae **Ishani** yn 50 oed ac yn byw ac yn gweithio yn Nhywyn, Gwynedd. Mae Ishani yn mwynhau ei gwaith ac mae ganddi fywyd teuluol prysur.

Gan wneud paned o de cyn gwaith, mae Ishani yn teimlo gwendid yn ei llaw ac yn dweud wrth ei gŵr ei bod yn teimlo'n sâl. Mae ei lleferydd yn anodd ei ddeall, ac mae'n cwyno am gur pen ac yn teimlo'n benysgafn. Mae ei gŵr yn ffonio 999 am ambiwlans gan ei fod yn poeni ei bod wedi cael strôc.

Ar hyn o bryd...

Mae ambiwlans yn cyrraedd ac yn mynd ag Ishani i Ysbyty Bronglais, ac mae'n cael ei chludo'n syth at y sganiwr CT, yn hytrach nag i'r Adran Argyfyngau. Os caiff strôc ei chadarnhau, mae triniaeth thrombolysis yn dechrau tra yn yr adran sganio. Mae Ishani wedyn yn cael ei throsglwyddo i'r Uned Strôc yn Ysbyty Bronglais ar gyfer gofal parhaus.



Mae'n cael profion ac asesiadau pellach gan y tîm strôc, ond nid bob amser gan feddyg strôc (y tu allan i oriau mae hyn yn cael ei ddarparu gan y tîm meddygol ar alwad), ac mae'n cael cymorth therapi.

Yn dibynnu ar ddifrifoldeb y strôc, efallai y mae angen iddi aros yn yr ysbyty am beth amser neu mae'n cael cymorth i gael ei rhyddhau'n gynnar adref gan dîm cymunedol.

Os nad yw Ishani wedi cael strôc, mae'n mynd i'r Adran Argyfyngau am brofion pellach.

Os yw Ishani wedi cael strôc mwy difrifol (gyda rhwystr mawr mewn pibell waed, sef math o strôc lle mae llif y gwaed i brif rhydweli yn yr ymennydd yn cael ei atal), mae'n cael ei gludo mewn ambiwlans i'r ganolfan thrombectomi ym Mryste neu Gaerdydd. Mae thrombectomi yn driniaeth y gellir ei defnyddio i drin y mathau hyn o strôc. Darperir y gofal hwn yn rhanbarthol ar gyfer Cymru a rhanbarthau de a gorllewin Lloegr ym Mryste a Chaerdydd.

Unwaith y bydd tîm thrombectomi Bryste neu Gaerdydd yn asesu bod Ishani yn addas i gael ei ryddhau o'u gofal, mae'n cael ei drosglwyddo i Ysbyty Bronglais neu'n syth adref yn dibynnu ar ei adferiad yn dilyn thrombectomi.

Os nad thrombectomi yw'r driniaeth gywir i Ishani, yna bydd yn cael ei drosglwyddo i'r Uned Strôc yn Ysbyty Bronglais ar gyfer ei driniaeth strôc aciwt.

Mae'n bosibl y bydd Ishani yn gallu cael ei ryddhau adref gyda chymorth gan y Tîm Strôc Integredig Cymunedol.

Sut beth fyddai gofal i gleifion strôc o dan yr opsiwn a ffefrir

Yma gallwch ddarllen sut beth fyddai gofal i gleifion strôc o dan yr opsiwn a ffefrir, yn seiliedig ar y prif safle ysbyty sydd agosaf i chi yn Hywel Dda.

Mae'r opsiwn a ffefrir, a ddewiswyd gan y Bwrdd ar gyfer ymgynghoriad pellach, yn cyfuno elfennau o ddau opsiwn amgen i symud ymlaen tuag at uned strôc aciwt 24 awr yn Ysbyty Glangwili ac uned adsefydlu strôc yn Ysbyty Bronglais.



Profiad fel claf strôc i rywun sy'n byw'n agosach i Ysbyty Bronglais nag i ysbyty arall

Ar gyfer Aziz, o dan yr opsiwn a ffefrir...

Mae ambiwlans yn mynd ag Aziz i Bronglais, ac mae'n cael ei gymryd yn syth i'r sganiwr CT, yn hytrach nag i'r Adran Argyfyngau. Os cadarnheir strôc, mae triniaeth thrombolysis yn cael ei ddechrau tra yn yr adran sganio. Yna mae Aziz yn cael ei symud i'r Adran Argyfyngau cyn cael ei drosglwyddo.

Os nad yw Aziz wedi cael strôc, mae'n mynd i'r Adran Argyfyngau yn Bronglais am brofion pellach.

Os yw Aziz wedi cael strôc mwy difrifol (gyda rhwystr mawr mewn pibell waed, sef math o strôc lle mae llif y gwaed i brif rhydveli yn yr ymennydd yn cael ei atal), mae'n cael ei gludo mewn ambiwlans o Ysbyty Bronglais yn syth i'r ganolfan thrombectomi ym Mryste neu Gaerdydd. Mae thrombectomi yn driniaeth y gellir ei defnyddio i drin y mathau hyn o strôc. Darperir y gofal hwn yn rhanbarthol ar gyfer Cymru a rhanbarthau de a gorllewin Lloegr ym Mryste a Chaerdydd.

Unwaith y mae tîm thrombectomi Bryste neu Gaerdydd yn asesu bod Aziz yn addas i gael ei ryddhau o'u gofal, mae'n cael ei drosglwyddo yn ôl i'r uned strôc yn Glangwili neu'n syth adref, yn dibynnu ar ei adferiad yn dilyn thrombectomi.

Os nad thrombectomi yw'r driniaeth gywir i Aziz, mae'n cael ei drosglwyddo i'r uned strôc yn Glangwili i gael ei driniaeth strôc aciwt.

Yn dilyn ei driniaeth strôc aciwt yn Glangwili, os ystyrir bod Aziz yn sefydlog yn feddygol, mae'n cael ei drosglwyddo yn ôl i uned adsefydlu Bronglais i gael gofal yn nes at adref, neu ei ryddhau adref gyda chymorth y Gwasanaeth Strôc Cymunedol Integredig.



Profiad fel claf strôc i rywun sy'n byw'n agosach i Ysbyty Llwynhelyg nag i ysbyty arall

Ar gyfer Sonia, o dan yr opsiwn a ffefrir...

Mae ambiwlans yn mynd â Sonia i Ysbyty Llwynhelyg, ac mae'n cael ei chymryd yn syth i'r Adran Argyfyngau am asesiad, cyn ei throsglwyddo am sgan CT. Os oes strôc yn cael ei gadarnhau, mae'r driniaeth yn dechrau tra yn yr adran sganio. Mae Sonia yn cael ei dychwelyd i'r Adran Argyfyngau cyn cael ei throsglwyddo i'r Uned Strôc yn Ysbyty Glangwili.

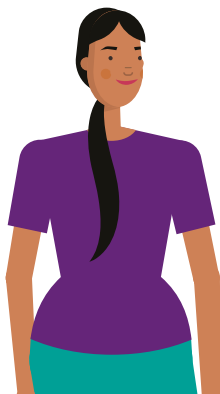
Os nad yw Sonia wedi cael strôc, mae'n mynd i'r Adran Argyfyngau yn Llwynhelyg am brofion pellach.

Os yw Sonia wedi cael strôc mwy difrifol (gyda rhwystr mawr mewn pibell waed, sef math o strôc lle mae llif y gwaed i brif rhydweli yn yr ymennydd yn cael ei atal), mae'n cael ei chludo mewn ambiwlans o Llwynhelyg yn syth i'r ganolfan thrombectomi ym Mryste neu Gaerdydd. Mae thrombectomi yn driniaeth y gellir ei defnyddio i drin y mathau hyn o strôc. Darperir y gofal hwn yn rhanbarthol ar gyfer Cymru a rhanbarthau de a gorllewin Lloegr ym Mryste a Chaerdydd.

Unwaith y mae tîm thrombectomi Bryste neu Gaerdydd yn asesu bod Sonia yn addas i gael ei rhyddhau o'u gofal, mae'n cael ei throsglwyddo i Ysbyty Glangwili neu'n syth adref, yn dibynnu ar ei hadferiad yn dilyn thrombectomi.

Os nad thrombectomi yw'r driniaeth gywir i Sonia, mae'n cael ei throsglwyddo i'r Uned Strôc yn Glangwili i gael ei thriniaeth strôc aciwt ac adsefydlu.

Efallai y bydd Sonia yn cael ei rhyddhau adref gyda chymorth y Gwasanaeth Strôc Cymunedol Integredig.



Profiad fel claf strôc i rywun sy'n byw'n agosach i Ysbyty Glangwili nag i ysbyty arall

Ar gyfer Rhys, o dan yr opsiwn a ffefrir...

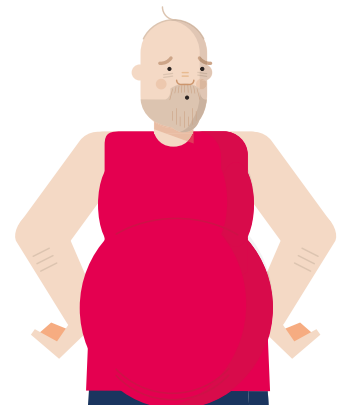
Mae ambiwlans yn mynd â Rhys i Ysbyty Glangwili, ac mae'n cael ei gludo'n syth i'r sganiwr CT yn yr uned strôc. Yn dilyn y sgan, mae Rhys yn aros yn yr uned strôc. Os cadarnheir strôc a bod angen triniaeth thrombolysis ar Rhys, mae hyn yn digwydd yn yr uned strôc yn Glangwili.

Os nad yw Rhys wedi cael strôc, mae'n mynd i'r Adran Argyfyngau yn Glangwili i gael profion pellach.

Os yw Rhys wedi cael strôc mwy difrifol (gyda rhwystr mawr mewn pibell waed, sef math o strôc lle mae llif y gwaed i brif rhydweli yn yr ymennydd yn cael ei atal), mae'n cael ei gludo mewn ambiwlans i'r ganolfan thrombectomi ym Mryste neu Gaerdydd. Mae thrombectomi yn driniaeth y gellir ei defnyddio i drin y mathau hyn o strôc. Darperir y gofal hwn yn rhanbarthol ar gyfer Cymru a rhanbarthau de a gorllewin Lloegr ym Mryste a Chaerdydd.

Unwaith y mae tîm thrombectomi Bryste neu Gaerdydd yn asesu bod Rhys yn addas i gael ei ryddhau o'u gofal, mae'n cael ei drosglwyddo yn ôl i Ysbyty Glangwili neu'n syth adref, yn dibynnu ar ei adferiad yn dilyn thrombectomi.

Os nad thrombectomi yw'r driniaeth gywir i Rhys, mae'n aros yn yr Uned Strôc yn Ysbyty Glangwili i gael ei driniaeth strôc aciwt ac adsefydlu. Mae'n bosibl y bydd Rhys yn gallu cael ei ryddhau adref gyda chymorth gan y Gwasanaeth Strôc Cymunedol Integredig.



Profiad fel claf strôc i rywun sy'n byw'n agosach i Ysbyty Tywysog Philip nag i ysbyty arall

Ar gyfer Alun o dan yr opsiwn a ffefrir...

Mae ambiwlans yn mynd ag Alun i Tywysog Philip, ac mae'n cael ei gymryd yn syth i'r Uned Asesu Meddygol Acíwt, cyn cael ei drosglwyddo am sgan CT. Yna mae Alun yn cael ei ddychwelyd i'r Uned Asesu Meddygol Acíwt cyn ei drosglwyddo i'r uned strôc yn Glangwili. Os cadarnheir strôc a bod angen triniaeth thrombolysis ar Alun, mae hyn yn digwydd yn yr Uned Asesu Meddygol Acíwt. Os nad yw Alun wedi cael strôc, mae'n parhau i fod o dan ofal y tîm meddygol yn yr Uned Asesu Meddygol Acíwt.

*(*Os yw cleifion yn hunan-gyflwyno yn yr Uned Mân Anafiadau yn Tywysog Philip, mae'r staff yn actifadu'r alwad strôc a byddant yn dilyn yr un broses â chlaf sy'n cyrraedd mewn ambiwlans.)*

Os nad yw Alun wedi cael strôc, mae'n dychwelyd i'r Uned Asesu Meddygol Acíwt am brofion pellach.

Os yw Alun wedi cael strôc mwy difrifol (gyda rhwystr mawr mewn pibell waed, sef math o strôc lle mae llif y gwaed i brif rhydweli yn yr ymennydd yn cael ei atal), mae'n cael ei gludo mewn ambiwlans o Tywysog Philip yn syth i'r ganolfan thrombectomi ym Mryste neu Gaerdydd. Mae thrombectomi yn driniaeth y gellir ei defnyddio i drin y mathau hyn o strôc. Darperir y gofal hwn yn rhanbarthol ar gyfer Cymru a rhanbarthau de a gorllewin Lloegr ym Mryste a Chaerdydd.

Unwaith y bydd tîm thrombectomi Bryste neu Gaerdydd yn asesu bod Alun yn addas i gael ei ryddhau o'u gofal, mae'n cael ei drosglwyddo i Glangwili neu'n syth adref, yn dibynnu ar ei adferiad ar ôl thrombectomi.

Os nad thrombectomi yw'r driniaeth gywir i Alun, mae'n cael ei drosglwyddo i'r uned

strôc yn Glangwili ar gyfer triniaeth strôc aciwt. Efallai y bydd Alun yn cael ei ryddhau adref gyda chymorth y Gwasanaeth Strôc Cymunedol Integredig.

Profiad claf strôc i rywun sy'n byw mewn cymuned gyfagos – Powys

Ar gyfer Mari o dan yr opsiwn a ffefrir...

Mae ambiwlans yn mynd â Mari i Ysbyty Bronglais, ac mae'n cael ei chludo'n syth at y sganiwr CT, yn hytrach nag i'r Adran Argyfyngau. Os caiff strôc ei chadarnhau, mae triniaeth thrombolysis yn dechrau tra yn yr adran sganio. Mae Mari wedyn yn cael ei symud i'r Adran Argyfyngau cyn iddi gael ei throsglwyddo.

Os nad yw Mari wedi cael strôc, mae'n mynd i'r Adran Argyfyngau yn Ysbyty Bronglais am brofion pellach.

Os yw Mari wedi cael strôc mwy difrifol (gyda rhwystr mawr mewn pibell waed, sef math o strôc lle mae llif y gwaed i brif rhydweli yn yr ymennydd yn cael ei atal), mae'n cael ei gludo mewn ambiwlans o Ysbyty Bronglais i'r ganolfan thrombectomi ym Mryste neu Gaerdydd. Mae thrombectomi yn driniaeth y gellir ei defnyddio i drin y mathau hyn o strôc. Darperir y gofal hwn yn rhanbarthol ar gyfer Cymru a rhanbarthau de a gorllewin Lloegr ym Mryste a Chaerdydd.

Unwaith y bydd tîm thrombectomi Bryste neu Gaerdydd yn asesu bod Mari yn addas i gael ei ryddhau o'u gofal, mae'n dychwelyd i Ysbyty Glangwili neu'n syth adref yn dibynnu ar ei adferiad yn dilyn thrombectomi.

Os nad thrombectomi yw'r driniaeth gywir i Mari, yna bydd yn cael ei drosglwyddo i'r Uned Strôc yn Ysbyty Glangwili ar gyfer ei driniaeth strôc aciwt.

Yn dilyn ei thriniaeth strôc aciwt yn Ysbyty Glangwili, os ystyrir bod Mari yn sefydlog yn feddygol, mae'n cael ei



throsoglwyddo yn ôl i uned adsefydlu Ysbyty Bronglais i dderbyn gofal yn nes at ei chartref, bydd gofal strôc pellach Mari yn cael ei drefnu gyda'i Bwrdd Iechyd Lleol (Bwrdd Iechyd Addysgu Powys).

Os hoffech ddeall sut y gall eich gofal strôc fod yn wahanol, yn dibynnu ar ble rydych yn cael mynediad at y gofal cychwynnol, cysylltwch â Bwrdd Iechyd Addysgu Powys am wybodaeth ac arweiniad.

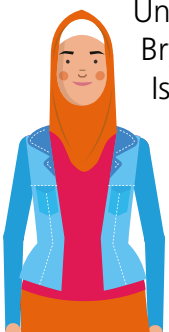
Profiad claf strôc i rywun sy'n byw mewn cymuned gyfagos – Gwynedd

Ar gyfer Ishani, o dan yr opsiwn a ffefrir...

Mae ambiwlans yn mynd ag Ishani i Ysbyty Bronglais, ac mae'n cael ei chludo'n syth at y sganiwr CT, yn hytrach nag i'r Adran Argyfyngau. Os caiff strôc ei chadarnhau, mae triniaeth thrombolysis yn dechrau tra yn yr adran sganio. Mae Ishani wedyn yn cael ei symud i'r Adran Argyfyngau cyn cael ei throsglwyddo.

Os nad yw Ishani wedi cael strôc, mae'n mynd i'r Adran Argyfyngau yn Ysbyty Bronglais am brofion pellach.

Os yw Ishani wedi cael strôc mwy difrifol (gyda rhwystr mawr mewn pibell waed, sef math o strôc lle mae llif y gwaed i brif rhydveli yn yr ymennydd yn cael ei atal), mae'n cael ei gludo mewn ambiwlans o Ysbyty Bronglais i'r ganolfan thrombectomi ym Mryste neu Gaerdydd. Mae thrombectomi yn driniaeth y gellir ei defnyddio i drin y mathau hyn o strôc. Darperir y gofal hwn yn rhanbarthol ar gyfer Cymru a rhanbarthau de a gorllewin Lloegr ym Mryste a Chaerdydd.



Unwaith y bydd tîm thrombectomi Bryste neu Gaerdydd yn asesu bod Ishani yn addas i gael ei ryddhau o'u gofal, mae'n mynd yn ôl i Ysbyty Glangwili neu'n syth adref yn dibynnu ar ei adferiad yn dilyn thrombectomi.

Os nad thrombectomi yw'r driniaeth gywir i Ishani, yna bydd yn cael ei drosglwyddo i'r Uned Strôc yn Ysbyty Glangwili ar gyfer ei driniaeth strôc aciwt.

Yn dilyn ei thriniaeth strôc aciwt yn Ysbyty Glangwili, os ystyrir bod Ishani yn sefydlog yn feddygol, mae'n cael ei throsglwyddo yn ôl i uned adsefydlu Ysbyty Bronglais i dderbyn gofal yn nes at ei chartref, bydd gofal strôc pellach Ishani yn cael ei drefnu gyda'i Bwrdd Iechyd Lleol (Bwrdd Iechyd Prifysgol Betsi Cadwaladr).

Os hoffech ddeall sut y gall eich gofal strôc fod yn wahanol, yn dibynnu ar ble rydych yn cael mynediad at y gofal cychwynnol, cysylltwch â Bwrdd Iechyd Prifysgol Betsi Cadwaladr am wybodaeth ac arweiniad.



Opsiynau strôc y buom yn ymgynggori arnynt - Opsiynau A a B

Roedd dau opsiwn y gwnaethom ymgynghori arnynt yn wreiddiol yn 2025 fel rhan o'n Cynllun Gwasanaethau Clinigol, sef Opsiwn A ac Opsiwn B. Aeth yr opsiynau hyn i'n cyfarfod Bwrdd Eithriadol i'w trafod ym mis Chwefror 2026.

Roedd **Opsiwn A** yn cynnwys unedau trin a throsglwyddo yn ysbytai Bronglais a Glangwili, ac unedau strôc (gwasanaeth cyflenwi arbenigol 12 awr y dydd) yn ysbytai Tywysog Philip a Llwynhelyg.

Roedd **Opsiwn B** yn cynnwys unedau trin a throsglwyddo yn ysbytai Bronglais a Glangwili, uned strôc (gwasanaeth cyflenwi arbenigol 24 awr y dydd) yn Ysbyty Tywysog Philip ac uned trin a throsglwyddo a strôc (gwasanaeth cyflenwi arbenigol 12 awr y dydd) yn Ysbyty Llwynhelyg. O dan yr opsiwn hwn byddai cleifion yn Ysbyty Llwynhelyg yn cael eu trosglwyddo i Ysbyty Tywysog Philip ar gyfer eu gofal cychwynnol cyn dychwelyd i Ysbyty Llwynhelyg i gael gofal pellach ac adsefydlu strôc.

Yn y ddau opsiwn, byddai ysbytai Bronglais a Glangwili yn dod yn ysbytai 'trin a throsglwyddo' ar gyfer strôc.

Yn Opsiwn B, byddai Ysbyty Llwynhelyg hefyd yn dod yn ysbyty 'trin a throsglwyddo' ar gyfer strôc. Byddai hyn yn golygu, yn dilyn asesiad cychwynnol, y byddai cleifion strôc sydd angen gofal aciwt yn cael eu trosglwyddo i rywle arall o fewn Hywel Dda (yn wahanol rhwng ein hopsiynau, fel yr amlinellwyd uchod) neu i ganolfan thrombectomi, megis yng Nghaerdydd neu Fryste, yn unol â'u hanghenion.

Sut beth fyddai gofal i gleifion strôc o dan Opsiwn A

Yma, gallwch ddarllen sut beth fyddai gofal i gleifion strôc o dan Opsiwn A yn seiliedig ar y prif safle ysbyty sydd agosaf i chi yn Hywel Dda.

Profiad fel claf strôc i rywun sy'n byw'n agosach i Ysbyty Bronglais nag i ysbyty arall

Ar gyfer Aziz o dan Opsiwn A...

Mae ambiwlans yn mynd ag Aziz i Bronglais, ac mae'n cael ei gymryd yn syth i'r sganiwr CT, yn hytrach nag i'r Adran Argyfyngau. Os cadarnheir strôc, mae triniaeth thrombolysis yn cael ei ddechrau tra yn yr adran sganio. Yna mae Aziz yn cael ei symud i'r Adran Argyfyngau cyn cael ei drosglwyddo.

Os nad yw Aziz wedi cael strôc, mae'n mynd i'r Adran Argyfyngau am brofion pellach.

Os yw Aziz wedi cael strôc mwy difrifol (gyda rhwystr mawr mewn pibell waed, sef math o strôc lle mae llif y gwaed i brif rhydsweli yn yr ymennydd yn cael ei atal), mae'n cael ei gludo mewn ambiwlans o Bronglais yn syth i'r ganolfan thrombectomi ym Mryste neu Gaerdydd. Mae thrombectomi yn driniaeth y gellir ei defnyddio i drin y mathau hyn o strôc. Darperir y gofal hwn yn rhanbarthol ar gyfer Cymru a rhanbarthau de a gorllewin Lloegr ym Mryste a Chaerdydd.

Unwaith y mae tîm thrombectomi Bryste neu Gaerdydd yn asesu bod Aziz yn addas i gael ei ryddhau o'u gofal, mae'n cael ei drosglwyddo yn ôl i'r uned strôc yn Ysbyty Tywysog Philip, Llwynhelyg neu'n syth adref, yn dibynnu ar ei adferiad yn dilyn thrombectomi.

Os nad thrombectomi yw'r driniaeth gywir i Aziz, mae'n yn cael ei drosglwyddo i'r Uned Strôc yn Ysbyty Tywysog Philip neu Llwynhelyg, unedau 12/7 (ar agor 12 awr y dydd, saith diwrnod yr wythnos) i gael triniaeth strôc aciwt.

Mae'n bosibl y bydd modd rhyddhau Aziz adref gyda chymorth y Tîm Rhyddhau Cynnar â Chymorth a Tîm Strôc Cymunedol Integredig.

Profiad fel claf strôc i rywun sy'n byw'n agosach i Ysbyty Llwynhelyg nag i ysbyty arall

Ar gyfer Sonia o dan Opsiwn A...

Mae ambiwlans yn mynd â Sonia i Llwynhelyg, ac mae'n cael ei chymryd yn syth i'r Adran Argyfyngau am asesiad, cyn ei throsglwyddo am sgan CT. Os oes strôc yn cael ei gadarnhau, mae'r driniaeth yn dechrau tra yn yr adran sganio. Mae Sonia wedyn yn cael ei throsglwyddo i'r Uned Strôc 12/7 (12 awr y dydd, saith diwrnod yr wythnos) yn Ysbyty Llwynhelyg.

Os nad yw Sonia wedi cael strôc, mae'n mynd i'r Adran Argyfyngau am brofion pellach.

Os yw Sonia wedi cael strôc mwy difrifol (gyda rhwystr mawr mewn pibell waed, sef math o strôc lle mae llif y gwaed i brif rhydweli yn yr ymennydd yn cael ei atal), mae'n cael ei chludo mewn ambiwlans yn syth i'r ganolfan thrombectomi ym Mryste neu Gaerdydd. Mae thrombectomi yn driniaeth y gellir ei defnyddio i drin y mathau hyn o strôc. Darperir y gofal hwn yn rhanbarthol ar gyfer Cymru a rhanbarthau de a gorllewin Lloegr ym Mryste a Chaerdydd.

Unwaith y mae tîm thrombectomi Bryste neu Gaerdydd yn asesu bod Sonia yn addas i gael ei rhyddhau o'u gofal, mae'n cael ei throsglwyddo yn ôl i Ysbyty Llwynhelyg neu'n syth adref, yn dibynnu ar ei hadferiad yn dilyn thrombectomi.

Os nad thrombectomi yw'r driniaeth gywir i Sonia, mae'n cael ei chludo i'r Uned Strôc (12/7) yn Llwynhelyg (ar agor 12 awr y dydd, saith diwrnod yr wythnos) i gael triniaeth strôc aciwt. Mae'n bosibl y bydd Sonia'n gallu cael ei rhyddhau adref gyda chymorth gan y Tîm Rhyddhau Cynnar â Chymorth a Tîm Strôc Cymunedol Integredig.

Profiad fel claf strôc i rywun sy'n byw'n agosach i Ysbyty Glangwili nag i ysbyty arall

Ar gyfer Rhys o dan Opsiwn A...

Mae ambiwlans yn mynd â Rhys i Glangwili, mae Rhys yn cael ei gludo'n syth i'r Adran Argyfyngau am asesiad byr cyn cael ei drosglwyddo i gael sgan CT. Os yw strôc yn cael ei chadarnhau, mae triniaeth thrombolysis yn cael ei rhoi yn yr Adran Argyfyngau.

Yn dilyn y sgan mae Rhys yn dychwelyd i'r Adran Argyfyngau cyn cael ei drosglwyddo i unedau strôc Tywysog Philip neu Llwynhelyg 12/7 (12 awr y dydd, saith diwrnod yr wythnos).

Os nad yw Rhys wedi cael strôc, mae'n mynd i'r Adran Argyfyngau am brofion pellach.

Os yw Rhys wedi cael strôc mwy difrifol (gyda rhwystr mawr mewn pibell waed, sef math o strôc lle mae llif y gwaed i brif rhydweli yn yr ymennydd yn cael ei atal), mae'n cael ei gludo mewn ambiwlans i'r ganolfan thrombectomi ym Mryste neu Gaerdydd. Mae thrombectomi yn driniaeth y gellir ei defnyddio i drin y mathau hyn o strôc. Darperir y gofal hwn yn rhanbarthol ar gyfer Cymru a rhanbarthau de a gorllewin Lloegr ym Mryste a Chaerdydd.

Unwaith y mae tîm thrombectomi Bryste neu Gaerdydd yn asesu bod Rhys yn addas i gael ei ryddhau o'u gofal, mae'n cael ei drosglwyddo yn ôl i'r uned strôc 12/7 yn Ysbyty Tywysog Philip neu Llwynhelyg (12 awr y dydd, saith diwrnod yr wythnos) neu'n syth adref.

Os nad thrombectomi yw'r driniaeth gywir i Rhys, mae'n yn cael ei gludo i Uned Strôc Tywysog Philip neu Llwynhelyg, unedau 12/7 (12 awr y dydd, saith diwrnod yr wythnos)

i gael triniaeth strôc aciwt ac adsefydlu. Mae'n bosibl y bydd Rhys yn gallu cael ei ryddhau adref gyda chymorth y Tîm Rhyddhau Cynnar â Chymorth a Tîm Strôc Cymunedol Integredig.

Profiad fel claf strôc i rywun sy'n byw'n agosach i Ysbyty Tywysog Philip nag i ysbyty arall

Ar gyfer Alun o dan Opsiwn A...

Mae ambiwlans yn mynd ag Alun i Tywysog Philip, ac mae'n cael ei gymryd yn syth i'r Uned Asesu Meddygol Acíwt, cyn cael ei drosglwyddo am sgan CT. Os yw strôc yn cael ei chadarnhau, mae triniaeth thrombolysis yn cael ei rhoi yn yr Uned Asesu Meddygol Acíwt. Mae Alun wedyn yn cael ei drosglwyddo i'r Uned Strôc 12/7 (12 awr y dydd, saith diwrnod yr wythnos).

Os nad yw Alun wedi cael strôc, mae'n parhau i fod o dan ofal y tîm meddygol yn yr Uned Asesu Meddygol Acíwt.

*(*Os yw cleifion yn hunan-gyflwyno yn yr Uned Mân Anafiadau yn Tywysog Philip, mae'r staff yn actifadu'r alwad strôc a byddant yn dilyn yr un broses â chlaf sy'n cyrraedd mewn ambiwlans.)*

Os yw Alun wedi cael strôc mwy difrifol (gyda rhwystr mawr mewn pibell waed, sef math o strôc lle mae llif y gwaed i brif rhydweli yn yr ymennydd yn cael ei atal), mae'n cael ei gludo mewn ambiwlans o Tywysog Philip yn syth i'r ganolfan thrombectomi ym Mryste neu Gaerdydd. Mae thrombectomi yn driniaeth y gellir ei defnyddio i drin y mathau hyn o strôc. Darperir y gofal hwn yn rhanbarthol ar gyfer Cymru a rhanbarthau de a gorllewin Lloegr ym Mryste a Chaerdydd.

Unwaith y bydd tîm thrombectomi Bryste neu Gaerdydd yn asesu bod Alun yn addas i gael ei ryddhau o'u gofal, mae'n cael ei drosglwyddo yn ôl i Ysbyty Tywysog Philip neu'n syth adref, yn dibynnu ar ei adferiad ar ôl thrombectomi.

Os nad thrombectomi yw'r driniaeth gywir i Alun, mae'n cael ei drosglwyddo i'r Uned Strôc (12/7) yn Ysbyty Tywysog Philip (12 awr y dydd, saith diwrnod yr wythnos) ar gyfer triniaeth strôc aciwt.

Mae'n bosibl y bydd Alun yn gallu cael ei ryddhau adref gyda chymorth y Tîm Rhyddhau Cynnar â Chymorth a Tîm Strôc Cymunedol Integredig.

Profiad claf strôc i rywun sy'n byw mewn cymuned gyfagos – Powys

Ar gyfer Mari o dan Opsiwn A...

Mae ambiwlans yn mynd â Mari i Ysbyty Bronglais, ac mae'n cael ei chludo'n syth at y sganiwr CT, yn hytrach nag i'r Adran Argyfyngau. Os caiff strôc ei chadarnhau, mae triniaeth thrombolysis yn dechrau tra yn yr adran sganio. Mae Mari wedyn yn cael ei symud i'r Adran Argyfyngau cyn iddi gael ei throsglwyddo.

Os nad yw Mari wedi cael strôc, mae'n mynd i'r Adran Argyfyngau yn Ysbyty Bronglais am brofion pellach.

Os yw Mari wedi cael strôc mwy difrifol (gyda rhwystr mawr mewn pibell waed, sef math o strôc lle mae llif y gwaed i brif rhydweli yn yr ymennydd yn cael ei atal), mae'n cael ei gludo mewn ambiwlans o Ysbyty Bronglais i'r ganolfan thrombectomi ym Mryste neu Gaerdydd. Mae thrombectomi yn driniaeth y gellir ei defnyddio i drin y mathau hyn o strôc. Darperir y gofal hwn yn rhanbarthol ar gyfer Cymru a rhanbarthau de a gorllewin Lloegr ym Mryste a Chaerdydd.

Unwaith y bydd tîm thrombectomi Bryste neu Gaerdydd yn asesu bod Mari yn addas i gael ei ryddhau o'u gofal, mae'n cael ei throsglwyddo i'r Uned Strôc yn Ysbyty Tywysog Philip, Llwynhelyg neu'n syth adref yn dibynnu ar ei adferiad yn dilyn thrombectomi.

Os nad thrombectomi yw'r driniaeth gywir i Mari, yna bydd yn cael ei drosglwyddo i'r Uned Strôc 12/7 Yn Ysbyty Tywysog Philip neu

Llwynhelyg (12 awr y dydd, saith diwrnod yr wythnos) ar gyfer triniaeth strôc aciwt.

Yn dilyn ei thriniaeth strôc yn Ysbyty Tywysog Philip neu Llwynhelyg, ac unwaith mae Mari yn sefydlog yn feddygol, bydd gofal strôc pellach Mari yn cael ei drefnu gyda'i Bwrdd Iechyd Lleol (Bwrdd Iechyd Addysgu Powys).

Os hoffech ddeall sut y gall eich gofal strôc fod yn wahanol, yn dibynnu ar ble rydych yn cael mynediad at y gofal cychwynnol, cysylltwch â Bwrdd Iechyd Addysgu Powys am wybodaeth ac arweiniad.

Profiad claf strôc i rywun sy'n byw mewn cymuned gyfagos – Gwynedd

Ar gyfer Ishani o dan Opsiwn A...

Mae ambiwlans yn mynd ag Ishani i Ysbyty Bronglais, ac mae'n cael ei chludo'n syth at y sganiwr CT, yn hytrach nag i'r Adran Argyfyngau. Os caiff strôc ei chadarnhau, mae triniaeth thrombolysis yn dechrau tra yn yr adran sganio. Mae Ishani wedyn yn cael ei symud i'r Adran Argyfyngau cyn cael ei throsglwyddo.

Os nad yw Ishani wedi cael strôc, mae'n mynd i'r Adran Argyfyngau yn Ysbyty Bronglais am brofion pellach.

Os yw Ishani wedi cael strôc mwy difrifol (gyda rhwystr mawr mewn pibell waed, sef math o strôc lle mae llif y gwaed i brif rhydveli yn yr ymennydd yn cael ei atal), mae'n cael ei gludo mewn ambiwlans o Ysbyty Bronglais i'r ganolfan thrombectomi ym Mryste neu Gaerdydd. Mae thrombectomi yn driniaeth y gellir ei defnyddio i drin y mathau hyn o strôc. Darperir y gofal hwn yn rhanbarthol ar gyfer Cymru a rhanbarthau de a gorllewin Lloegr ym Mryste a Chaerdydd.

Unwaith y bydd tîm thrombectomi Bryste neu Gaerdydd yn asesu bod Ishani yn addas i gael ei ryddhau o'u gofal, mae'n cael ei throsglwyddo i Uned Strôc yn Ysbyty Tywysog Philip, Llwynhelyg neu'n syth adref yn dibynnu ar ei adferiad yn dilyn thrombectomi.

Os nad thrombectomi yw'r driniaeth gywir i Ishani, yna bydd yn cael ei drosglwyddo i'r Uned Strôc 12/7 yn Ysbyty Tywysog Philip neu Llwynhelyg (12 awr y dydd, saith diwrnod yr wythnos) ar gyfer ei driniaeth strôc aciwt.

Yn dilyn ei thriniaeth strôc aciwt yn Ysbyty Tywysog Philip neu Llwynhelyg, ac unwaith mae Ishani yn sefydlog yn feddygol, bydd gofal strôc pellach Ishani yn cael ei drefnu gyda'i Bwrdd Iechyd Lleol (Bwrdd Iechyd Prifysgol Betsi Cadwaladr).

Os hoffech ddeall sut y gall eich gofal strôc fod yn wahanol, yn dibynnu ar ble rydych yn cael mynediad at y gofal cychwynnol, cysylltwch â Bwrdd Iechyd Prifysgol Betsi Cadwaladr am wybodaeth ac arweiniad.



Sut beth fyddai gofal i gleifion strôc o dan Opsiwn B

Yma, gallwch ddarllen sut beth fyddai gofal i gleifion strôc o dan Opsiwn B yn seiliedig ar y prif safle ysbyty sydd agosaf i chi yn Hywel Dda.

Profiad fel claf strôc i rywun sy'n byw'n agosach i Ysbyty Bronglais nag i ysbyty arall

Ar gyfer Aziz o dan Opsiwn B...

Mae ambiwlans yn mynd ag Aziz i Bronglais, ac mae'n cael ei gymryd yn syth i'r sganiwr CT, yn hytrach nag i'r Adran Argyfyngau. Os cadarnheir strôc, mae triniaeth thrombolysis yn cael ei ddechrau tra yn yr adran sganio. Yna mae Aziz yn cael ei symud i'r Adran Argyfyngau cyn cael ei drosglwyddo.

Os yw Aziz wedi cael strôc mwy difrifol (gyda rhwystr mawr mewn pibell waed, sef math o strôc lle mae llif y gwaed i brif rhydweli yn yr ymennydd yn cael ei atal), mae'n cael ei gludo mewn ambiwlans o Bronglais yn syth i'r ganolfan thrombectomi ym Mryste neu Gaerdydd. Mae thrombectomi yn driniaeth y gellir ei defnyddio i drin y mathau hyn o strôc. Darperir y gofal hwn yn rhanbarthol ar gyfer Cymru a rhanbarthau de a gorllewin Lloegr ym Mryste a Chaerdydd.

Unwaith y mae tîm thrombectomi Bryste neu Gaerdydd yn asesu bod Aziz yn addas i gael ei ryddhau o'u gofal, mae'n cael ei drosglwyddo yn ôl i Uned Strôc Tywysog Philip, Llwynhelyg neu'n syth adref, yn dibynnu ar ei adferiad yn dilyn thrombectomi.

Os nad thrombectomi yw'r driniaeth gywir i Aziz, mae'n cael ei drosglwyddo i'r Uned Strôc yn Ysbyty Tywysog Philip (gwasanaeth cyflenwi arbenigol 24 awr y dydd) i gael ei driniaeth strôc aciwt.

Yn dilyn ei driniaeth strôc aciwt yn Ysbyty Tywysog Philip neu Llwynhelyg, ac unwaith mae Aziz yn sefydlog yn feddygol, bydd yn cael ei ryddhau adref gyda chymorth gan y Tîm Rhyddhad Cynnar â Chymorth a Tîm Strôc Cymunedol Integredig.

Profiad fel claf strôc i rywun sy'n byw'n agosach i Ysbyty Llwynhelyg nag i ysbyty arall

Ar gyfer Sonia o dan Opsiwn B...

Mae ambiwlans yn mynd â Sonia i Llwynhelyg, ac mae'n cael ei chymryd yn syth i'r Adran Argyfyngau am asesiad, cyn ei throsglwyddo am sgan CT. Os oes strôc yn cael ei gadarnhau, mae'r driniaeth yn dechrau tra yn yr adran sganio. Mae Sonia wedyn yn cael ei throsglwyddo i'r Uned Strôc 12/7 (12 awr y dydd, saith diwrnod yr wythnos) yn Llwynhelyg.

Os nad yw Sonia wedi cael strôc, mae'n mynd i'r Adran Argyfyngau am brofion pellach.

Os yw Sonia wedi cael strôc mwy difrifol (gyda rhwystr mawr mewn pibell waed, sef math o strôc lle mae llif y gwaed i brif rhydweli yn yr ymennydd yn cael ei atal), mae'n cael ei chludo mewn ambiwlans yn syth i'r ganolfan thrombectomi ym Mryste neu Gaerdydd. Mae thrombectomi yn driniaeth y gellir ei defnyddio i drin y mathau hyn o strôc. Darperir y gofal hwn yn rhanbarthol ar gyfer Cymru a rhanbarthau de a gorllewin Lloegr ym Mryste a Chaerdydd.

Unwaith y mae tîm thrombectomi Bryste neu Gaerdydd yn asesu bod Sonia yn addas i gael ei ryddhau o'u gofal, mae'n cael ei throsglwyddo yn ôl i Llwynhelyg neu'n syth adref, yn dibynnu ar ei hadferiad yn dilyn thrombectomi.

Os nad thrombectomi yw'r driniaeth gywir i Sonia, mae'n cael ei throsglwyddo i'r Uned Strôc yn Llwynhelyg 12/7 (12 awr y dydd, saith diwrnod yr wythnos) i gael ei thriniaeth strôc aciwt. Mae'n bosibl y bydd Sonia'n gallu cael ei ryddhau adref gyda chymorth gan y Tîm Rhyddhad Cynnar â Chymorth a Tîm Strôc Cymunedol Integredig.

Profiad fel claf strôc i rywun sy'n byw'n agosach i Ysbyty Glangwili nag i ysbyty arall

Ar gyfer Rhys o dan Opsiwn B...

Mae ambiwlans yn mynd â Rhys i Glangwili, ac mae'n cael ei gludo'n syth i'r Adran Argyfyngau am asesiad cyn cael ei drosglwyddo i gael sgan CT. Os yw strôc yn cael ei chadarnhau, mae triniaeth thrombolysis yn cael ei rhoi yn yr Adran Argyfyngau.

Yn dilyn y sgan mae Rhys yn dychwelyd i'r Adran Argyfyngau cyn cael ei drosglwyddo i unedau strôc Tywysog Philip neu Llwynhelyg 12/7 (12 awr y dydd, saith diwrnod yr wythnos).

Os nad yw Rhys wedi cael strôc mae'n cael ei drosglwyddo yn ôl i'r Adran Argyfyngau yn Ysbyty Glangwili am brofion pellach.

Os yw Rhys wedi cael strôc mwy difrifol (gyda rhwystr mawr mewn pibell waed, sef math o strôc lle mae llif y gwaed i brif rhydweli yn yr ymennydd yn cael ei atal), mae'n cael ei gludo mewn ambiwlans i'r ganolfan thrombectomi ym Mryste neu Gaerdydd. Mae thrombectomi yn driniaeth y gellir ei defnyddio i drin y mathau hyn o strôc. Darperir y gofal hwn yn rhanbarthol ar gyfer Cymru a rhanbarthau de a gorllewin Lloegr ym Mryste a Chaerdydd.

Unwaith y mae tîm thrombectomi Bryste neu Gaerdydd yn asesu bod Rhys yn addas i gael ei ryddhau o'u gofal, mae'n cael ei drosglwyddo yn ôl i Uned Strôc Tywysog Philip neu Llwynhelyg 12/7 (12 awr y dydd, saith diwrnod yr wythnos) neu'n syth adref.

Os nad thrombectomi yw'r driniaeth gywir i Rhys, mae'n cael ei gludo i'r Uned Strôc 12/7 yn Ysbyty Tywysog Philip neu Llwynhelyg (12 awr y dydd, saith diwrnod yr wythnos) i gael ei driniaeth strôc aciwt ac adsefydlu. Mae'n bosibl y bydd Rhys yn gallu cael ei ryddhau adref gyda chymorth gan y Tîm Rhyddhad Cynnar â Chymorth a Tîm Strôc Cymunedol Integredig.

Profiad fel claf strôc i rywun sy'n byw'n agosach i Ysbyty Tywysog Philip nag i ysbyty arall

Ar gyfer Alun o dan Opsiwn B...

Mae ambiwlans yn mynd ag Alun i Tywysog Philip, ac mae'n cael ei gymryd yn syth i'r Uned Asesu Meddygol Acíwt am asesiad, cyn cael ei drosglwyddo am sgan CT. Yna mae Alun yn cael ei drosglwyddo i'r Uned Strôc 24/7 (24 awr y dydd, saith diwrnod yr wythnos). Os cadarnheir strôc a bod angen triniaeth thrombolysis ar Alun, mae hyn yn digwydd yn yr Uned Asesu Meddygol Acíwt.

Os nad yw Alun wedi cael strôc, mae'n parhau i fod o dan ofal y tîm meddygol yn yr Uned Asesu Meddygol Acíwt Ysbyty Tywysog Philip.

*(*Os yw cleifion yn hunan-gyflwyno yn yr Uned Mân Anafiadau yn Tywysog Philip, mae'r staff yn actifadu'r alwad strôc a byddant yn dilyn yr un broses â chlaf sy'n cyrraedd mewn ambiwlans.)*

Os yw Alun wedi cael strôc mwy difrifol (gyda rhwystr mawr mewn pibell waed, sef math o strôc lle mae llif y gwaed i brif rhydweli yn yr ymennydd yn cael ei atal), mae'n cael ei gludo mewn ambiwlans o Tywysog Philip yn syth i'r ganolfan thrombectomi ym Mryste neu Gaerdydd. Mae thrombectomi yn driniaeth y gellir ei defnyddio i drin y mathau hyn o strôc. Darperir y gofal hwn yn rhanbarthol ar gyfer Cymru a rhanbarthau de a gorllewin Lloegr ym Mryste a Chaerdydd.

Unwaith y bydd tîm thrombectomi Bryste neu Gaerdydd yn asesu bod Alun yn addas i gael ei ryddhau o’u gofal, mae’n cael ei drosglwyddo yn ôl i Ysbyty Tywysog Philip neu’n syth adref, yn dibynnu ar ei adferiad ar ôl thrombectomi.

Os nad thrombectomi yw’r driniaeth gywir i Alun, mae’n cael ei drosglwyddo i’r Uned Strôc 24/7 yn Ysbyty Tywysog Philip (24 awr y dydd, saith diwrnod yr wythnos) ar gyfer triniaeth strôc. Mae’n bosibl y bydd Alun yn gallu cael ei ryddhau adref gyda chymorth y Tîm Rhyddhau Cynnar â Chymorth a Tîm Strôc Cymunedol Integredig.

Gofal claf strôc i rywun sy’n byw mewn cymuned gyfagos – Powys

Ar gyfer Mari o dan Opsiwn B...

Mae ambiwlans yn mynd â Mari i Ysbyty Bronglais, ac mae’n cael ei chludo’n syth at y sganiwr CT, yn hytrach nag i’r Adran Argyfyngau. Os caiff strôc ei chadarnhau,

mae triniaeth thrombolysis yn dechrau tra yn yr adran sganio. Mae Mari wedyn yn cael ei symud i’r Adran Argyfyngau cyn iddi gael ei throsglwyddo.

Os nad yw Mari wedi cael strôc, mae’n mynd i’r Adran Argyfyngau yn Ysbyty Bronglais am brofion pellach.

Os yw Mari wedi cael strôc mwy difrifol (gyda rhwystr mawr mewn pibell waed, sef math o strôc lle mae llif y gwaed i brif rhydweli yn yr ymennydd yn cael ei atal), mae’n cael ei gludo mewn ambiwlans o Ysbyty Bronglais i’r ganolfan thrombectomi ym Mryste neu Gaerdydd. Mae thrombectomi yn driniaeth y gellir ei defnyddio i drin y mathau hyn o strôc. Darperir y gofal hwn yn rhanbarthol ar gyfer Cymru a rhanbarthau de a gorllewin Lloegr ym Mryste a Chaerdydd.

Unwaith y bydd tîm thrombectomi Bryste neu Gaerdydd yn asesu bod Mari yn addas i gael ei ryddhau o’u gofal, mae’n cael ei throsglwyddo i’r Uned Strôc yn Ysbyty Tywysog Philip, Llwynhelyg neu’n syth adref yn dibynnu ar ei adferiad yn dilyn thrombectomi.



Os nad thrombectomi yw'r driniaeth gywir i Mari, yna bydd yn cael ei drosglwyddo i'r Uned Strôc yn Ysbyty Tywysog Philip neu Llwynhelyg ar gyfer triniaeth strôc aciwt.

Yn dilyn ei thriniaeth strôc yn Ysbyty Tywysog Philip neu Llwynhelyg, ac unwaith mae Mari yn sefydlog yn feddygol, bydd gofal strôc pellach Mari yn cael ei drefnu gyda'i Bwrdd Iechyd Lleol (Bwrdd Iechyd Addysgu Powys).

Os hoffech ddeall sut y gall eich gofal strôc fod yn wahanol, yn dibynnu ar ble rydych yn cael mynediad at y gofal cychwynnol, cysylltwch â Bwrdd Iechyd Addysgu Powys am wybodaeth ac arweiniad.

Gofal claf strôc i rywun sy'n byw mewn cymuned gyfagos – Gwynedd

Ar gyfer Ishani o dan Opsiwn B...

Mae ambiwlans yn mynd ag Ishani i Ysbyty Bronglais, ac mae'n cael ei chludo'n syth at y sganiwr CT, yn hytrach nag i'r Adran Argyfyngau. Os caiff strôc ei chadarnhau, mae triniaeth thrombolysis yn dechrau tra yn yr adran sganio. Mae Ishani wedyn yn cael ei symud i'r Adran Argyfyngau cyn cael ei throsglwyddo.

Os nad yw Ishani wedi cael strôc, mae'n mynd i'r Adran Argyfyngau yn Ysbyty Bronglais am brofion pellach.

Os yw Ishani wedi cael strôc mwy difrifol (gyda rhwystr mawr mewn pibell waed, sef math o strôc lle mae llif y gwaed i brif rhydveli yn yr ymennydd yn cael ei atal), mae'n cael ei gludo mewn ambiwlans o Ysbyty Bronglais i'r ganolfan thrombectomi ym Mryste neu Gaerdydd. Mae thrombectomi yn driniaeth y gellir ei defnyddio i drin y mathau hyn o strôc. Darperir y gofal hwn yn rhanbarthol ar gyfer Cymru a rhanbarthau de a gorllewin Lloegr ym Mryste a Chaerdydd.

Unwaith y bydd tîm thrombectomi Bryste neu Gaerdydd yn asesu bod Ishani yn addas i gael ei ryddhau o'u gofal, mae'n cael ei throsglwyddo i Uned Strôc yn Ysbyty Tywysog Philip, Llwynhelyg neu'n syth adref yn dibynnu ar ei adferiad yn dilyn thrombectomi.

Os nad thrombectomi yw'r driniaeth gywir i Ishani, yna bydd yn cael ei drosglwyddo i'r Uned Strôc yn Ysbyty Tywysog Philip neu Llwynhelyg ar gyfer ei driniaeth strôc aciwt.

Yn dilyn ei thriniaeth strôc aciwt yn Ysbyty Tywysog Philip neu Llwynhelyg, ac unwaith mae Ishani yn sefydlog yn feddygol, bydd gofal strôc pellach Ishani yn cael ei drefnu gyda'i Bwrdd Iechyd Lleol (Bwrdd Iechyd Prifysgol Betsi Cadwaladr).

Os hoffech ddeall sut y gall eich gofal strôc fod yn wahanol, yn dibynnu ar ble rydych yn cael mynediad at y gofal cychwynnol, cysylltwch â Bwrdd Iechyd Prifysgol Betsi Cadwaladr am wybodaeth ac arweiniad.



Opsiynau Amgen 106 a 210

Roedd dau opsiwn amgen, a awgrymwyd gan ein cymuned, a oedd yn bodloni meini prawf rhwystr ac a ystyriwyd gan y Bwrdd. Y rhain oedd opsiynau 106 a 210.

Roedd **Opsiwn 106** yn seiliedig ar Opsiwn A ac yn cynnwys unedau trin a throsglwyddo yn ysbytai Bronglais a Glangwili, ac unedau strôc (ar gyfer gwasanaethau arbenigol 12 awr y dydd) yn ysbytai Tywysog Philip a Llwynhelyg.

O dan yr opsiwn hwn, byddai cleifion yn Ysbyty Bronglais yn cael eu trosglwyddo i Ysbyty Tywysog Philip ar gyfer eu gofal cychwynnol cyn dychwelyd i Ysbyty Bronglais ar gyfer adsefydlu strôc pellach.

Roedd **Opsiwn 210** yn seiliedig ar Opsiwn B ond yn defnyddio safleoedd gwahanol. Roedd yn cynnwys unedau trin a throsglwyddo yn ysbytai Tywysog Philip a Llwynhelyg, uned strôc (gwasanaeth cyflenwi arbenigol 24 awr y dydd) yn Ysbyty Glangwili ac uned trin a throsglwyddo a strôc (gwasanaeth arbenigol 12 awr y dydd) yn Ysbyty Bronglais.

Byddai cleifion yn Ysbyty Bronglais yn cael eu trosglwyddo i Ysbyty Glangwili ar gyfer eu gofal cychwynnol cyn dychwelyd i Ysbyty Bronglais ar gyfer gofal pellach ac adsefydlu strôc.

Sut beth fyddai gofal i gleifion strôc o dan Opsiwn 106

Yma, gallwch ddarllen sut beth fyddai gofal i gleifion strôc o dan Opsiwn 106 yn seiliedig ar y prif safle ysbyty sydd agosaf i chi yn Hywel Dda.

Profiad fel claf strôc i rywun sy'n byw'n agosach i Ysbyty Bronglais nag i ysbyty arall

Ar gyfer Aziz o dan Opsiwn 106...

Mae ambiwlans yn mynd ag Aziz i Bronglais, ac mae'n cael ei gymryd yn syth i'r sganiwr CT, yn hytrach nag i'r Adran Argyfyngau. Os cadarnheir strôc, mae triniaeth thrombolysis yn cael ei ddechrau tra yn yr adran sganio. Yna mae Aziz yn cael ei symud i'r Adran Argyfyngau cyn cael ei drosglwyddo.

Os nad yw Aziz wedi cael strôc, mae'n mynd yn ôl i'r Adran Argyfyngau am brofion pellach.

Os yw Aziz wedi cael strôc mwy difrifol (gyda rhwystr mawr mewn pibell waed, sef math o strôc lle mae llif y gwaed i brif rhydweli yn yr ymennydd yn cael ei atal), mae'n cael ei gludo mewn ambiwlans o Bronglais yn syth i'r ganolfan thrombectomi ym Mryste neu Gaerdydd. Mae thrombectomi yn driniaeth y gellir ei defnyddio i drin y mathau hyn o strôc. Darperir y gofal hwn yn rhanbarthol ar gyfer Cymru a rhanbarthau de a gorllewin Lloegr ym Mryste a Chaerdydd.

Unwaith y mae tîm thrombectomi Bryste neu Gaerdydd yn asesu bod Aziz yn addas i gael ei ryddhau o'u gofal, mae'n cael ei drosglwyddo yn ôl i Uned Strôc Ysbyty Tywysog Philip neu'n syth adref, yn dibynnu ar ei adferiad yn dilyn thrombectomi.

Os nad thrombectomi yw'r driniaeth gywir i Aziz, mae'n cael ei drosglwyddo i Uned Strôc 12/7 Ysbyty Tywysog Philip (12 awr y dydd, saith diwrnod yr wythnos) i gael ei driniaeth strôc aciwt.

Yn dilyn ei driniaeth strôc aciwt yn Ysbyty Tywysog Philip, os ystyrir bod Aziz yn sefydlog yn feddygol, mae'n cael ei drosglwyddo yn ôl i uned adsefydlu Bronglais i gael gofal yn nes at adref, neu ei ryddhau adref gyda chymorth gan y Tîm Rhyddhau Cynnar â Chymorth a gwasanaethau cymunedol ehangach.

Profiad fel claf strôc i rywun sy'n byw'n agosach i Ysbyty Llwynhelyg nag i ysbyty arall

Ar gyfer Sonia o dan Opsiwn 106...

Mae ambiwlans yn mynd â Sonia i Llwynhelyg, ac mae'n cael ei chymryd yn syth i'r Adran Argyfyngau am asesiad, cyn ei throsglwyddo am sgan CT. Os oes strôc yn cael ei gadarnhau, mae'r driniaeth yn dechrau tra yn yr adran sganio. Mae Sonia yn cael ei drosglwyddo i'r Uned Strôc 12/7 yn Llwynhelyg (12 awr y dydd, saith diwrnod yr wythnos).

Os nad yw Sonia wedi cael strôc, mae'n mynd yn ôl i'r Adran Argyfyngau yn Ysbyty Llwynhelyg am brofion pellach.

Os yw Sonia wedi cael strôc mwy difrifol (gyda rhwystr mawr mewn pibell waed, sef math o strôc lle mae llif y gwaed i brif rhydweli yn yr ymennydd yn cael ei atal), mae'n cael ei chludo mewn ambiwlans o Llwynhelyg yn syth i'r ganolfan thrombectomi ym Mryste neu Gaerdydd. Mae thrombectomi yn driniaeth y gellir ei defnyddio i drin y mathau hyn o strôc. Darperir y gofal hwn yn rhanbarthol ar gyfer Cymru a rhanbarthau de a gorllewin Lloegr ym Mryste a Chaerdydd.

Unwaith y mae tîm thrombectomi Bryste neu Gaerdydd yn asesu bod Sonia yn addas i gael ei rhyddhau o'u gofal, mae'n cael ei throsglwyddo yn ôl i Llwynhelyg neu'n syth adref, yn dibynnu ar ei hadferiad yn dilyn thrombectomi.

Os nad thrombectomi yw'r driniaeth gywir i Sonia, mae'n cael ei throsglwyddo i'r Uned Strôc (12/7) yn Llwynhelyg (12 awr y dydd, saith diwrnod yr wythnos) i gael ei thriniaeth strôc aciwt.

Mae'n bosibl y bydd Sonia'n gallu cael ei rhyddhau adref gyda chymorth gan y Tîm Rhyddhau Cynnar â Chymorth a gwasanaethau cymunedol ehangach.

Profiad fel claf strôc i rywun sy'n byw'n agosach i Ysbyty Glangwili nag i ysbyty arall

Ar gyfer Rhys o dan Opsiwn 106...

Mae ambiwlans yn mynd â Rhys i Glangwili, ac mae'n cael ei gludo'n syth i'r Adran Argyfyngau am asesiad cyn cael ei drosglwyddo i gael sgan CT. Os yw strôc yn cael ei chadarnhau, mae triniaeth thrombolysis yn cael ei rhoi yn yr Adran Argyfyngau.

Yn dilyn y sgan, mae Rhys yn dychwelyd i'r Adran Argyfyngau ac yn aros i gael ei drosglwyddo i Uned Strôc Tywysog Philip neu Llwynhelyg 12/7 (12 awr y dydd, saith diwrnod yr wythnos).

Os nad yw Rhys wedi cael strôc, mae'n cael ei drosglwyddo yn ôl i'r Adran Argyfyngau yn Ysbyty Glangwili am brofion pellach.

Os yw Rhys wedi cael strôc mwy difrifol (gyda rhwystr mawr mewn pibell waed, sef math o strôc lle mae llif y gwaed i brif rhydweli yn yr ymennydd yn cael ei atal), mae'n cael ei gludo mewn ambiwlans i'r ganolfan thrombectomi ym Mryste neu Gaerdydd. Mae thrombectomi yn driniaeth y gellir ei defnyddio i drin y mathau hyn o strôc. Darperir y gofal hwn yn rhanbarthol ar gyfer Cymru a rhanbarthau de a gorllewin Lloegr ym Mryste a Chaerdydd.

Unwaith y mae tîm thrombectomi Bryste neu Gaerdydd yn asesu bod Rhys yn addas i gael ei ryddhau o'u gofal, mae'n cael ei drosglwyddo i Uned Strôc Tywysog Philip neu Llwynhelyg (12/7) (12 awr y dydd, saith diwrnod yr wythnos) neu'n syth adref.

Os nad thrombectomi yw'r driniaeth gywir i Rhys, mae'n cael ei gludo i Uned Strôc 12/7 Tywysog Philip neu Llwynhelyg (ar agor 12 awr y dydd, saith diwrnod yr wythnos) i gael ei driniaeth strôc aciwt ac adsefydlu. Mae'n bosibl y bydd Rhys yn gallu cael ei ryddhau adref gyda chymorth gan y Tîm Rhyddhau Cynnar â Chymorth a Tîm Strôc Cymunedol Integredig.

Profiad fel claf strôc i rywun sy'n byw'n agosach i Ysbyty Tywysog Philip nag i ysbyty arall

Ar gyfer Alun o dan Opsiwn 106...

Mae ambiwlans yn mynd ag Alun i Tywysog Philip, ac mae'n cael ei gymryd yn syth i'r Uned Asesu Meddygol Acíwt, cyn cael ei drosglwyddo am sgan CT. Os cadarnheir strôc a bod angen triniaeth thrombolysis ar Alun, mae hyn yn dechrau tra yn yr adran sganio. Mae Alun wedyn yn cael ei drosglwyddo i'r Uned Strôc 12/7 yn Ysbyty Tywysog Philip (12 awr y dydd, saith diwrnod yr wythnos).

Os nad yw Alun wedi cael strôc, mae'n parhau i fod o dan ofal y tîm meddygol yn yr Uned Asesu Meddygol Acíwt.

*(*Os yw cleifion yn hunan-gyflwyno yn yr Uned Mân Anafiadau yn Tywysog Philip, mae'r staff yn actifadu'r alwad strôc a byddant yn dilyn yr un broses â chlaf sy'n cyrraedd mewn ambiwlans.)*

Os yw Alun wedi cael strôc mwy difrifol (gyda rhwystr mawr mewn pibell waed, sef math o strôc lle mae llif y gwaed i brif rhydweli yn yr ymennydd yn cael ei atal), mae'n cael ei gludo mewn ambiwlans o Tywysog Philip yn syth i'r ganolfan thrombectomi ym Mryste neu Gaerdydd. Mae thrombectomi yn driniaeth y gellir ei defnyddio i drin y mathau hyn o strôc. Darperir y gofal hwn yn rhanbarthol ar gyfer Cymru a rhanbarthau de a gorllewin Lloegr ym Mryste a Chaerdydd.

Unwaith y bydd tîm thrombectomi Bryste neu Gaerdydd yn asesu bod Alun yn addas

i gael ei ryddhau o'u gofal, mae'n cael ei drosglwyddo yn ôl i Ysbyty Tywysog Philip neu'n syth adref, yn dibynnu ar ei adferiad ar ôl thrombectomi.

Os nad thrombectomi yw'r driniaeth gywir i Alun, mae'n cael ei drosglwyddo i Uned Strôc 12/7 Ysbyty Tywysog Philip (12 awr y dydd, saith diwrnod yr wythnos) ar gyfer triniaeth strôc aciwt. Mae'n bosibl y bydd Alun yn gallu cael ei ryddhau adref gyda chymorth y Tîm Rhyddhau Cynnar â Chymorth a Tîm Strôc Cymunedol Integredig.

Gofal claf strôc i rywun sy'n byw mewn cymuned gyfagos – Powys

Ar gyfer Mari o dan Opsiwn 106...

Mae ambiwlans yn mynd â Mari i Ysbyty Bronglais, ac mae'n cael ei chludo'n syth at y sganiwr CT, yn hytrach nag i'r Adran Argyfyngau. Os caiff strôc ei chadarnhau, mae triniaeth thrombolysis yn dechrau tra yn yr adran sganio. Mae Mari wedyn yn cael ei symud i'r Adran Argyfyngau cyn iddi gael ei throsglwyddo.

Os nad yw Mari wedi cael strôc, mae'n mynd i'r Adran Argyfyngau am brofion pellach.

Os yw Mari wedi cael strôc mwy difrifol (gyda rhwystr mawr mewn pibell waed, sef math o strôc lle mae llif y gwaed i brif rhydweli yn yr ymennydd yn cael ei atal), mae'n cael ei gludo mewn ambiwlans o Ysbyty Bronglais i'r ganolfan thrombectomi ym Mryste neu Gaerdydd. Mae thrombectomi yn driniaeth y gellir ei defnyddio i drin y mathau hyn o strôc. Darperir y gofal hwn yn rhanbarthol ar gyfer Cymru a rhanbarthau de a gorllewin Lloegr ym Mryste a Chaerdydd.

Unwaith y bydd tîm thrombectomi Bryste neu Gaerdydd yn asesu bod Mari yn addas i gael ei ryddhau o'u gofal, mae'n cael ei throsglwyddo i'r Uned Strôc yn Ysbyty Tywysog Philip neu'n syth adref yn dibynnu ar ei adferiad yn dilyn thrombectomi.

Os nad thrombectomi yw'r driniaeth gywir i Mari, yna bydd yn cael ei drosglwyddo i'r Uned Strôc 12/7 yn Ysbyty Tywysog Philip (12 awr y dydd, saith diwrnod yr wythnos) ar gyfer triniaeth strôc aciwt.

Yn dilyn ei thriniaeth strôc yn Ysbyty Tywysog Philip, ac unwaith mae Mari yn sefydlog yn feddygol, bydd Mari yn trosglwyddo i Ysbyty Bronglais ar gyfer adsefydlu. Bydd gofal strôc pellach Mari yn cael ei drefnu gyda'i Bwrdd Iechyd Lleol (Bwrdd Iechyd Addysgu Powys).

Os hoffech ddeall sut y gall eich gofal strôc fod yn wahanol, yn dibynnu ar ble rydych yn cael mynediad at y gofal cychwynnol, cysylltwch â Bwrdd Iechyd Addysgu Powys am wybodaeth ac arweiniad.

Gofal claf strôc i rywun sy'n byw mewn cymuned gyfagos – Gwynedd

Ar gyfer Ishani o dan Opsiwn 106...

Mae ambiwlans yn mynd ag Ishani i Ysbyty Bronglais, ac mae'n cael ei chludo'n syth at y sganiwr CT, yn hytrach nag i'r Adran Argyfyngau. Os caiff strôc ei chadarnhau, mae triniaeth thrombolysis yn dechrau tra yn yr adran sganio. Mae Ishani wedyn yn cael ei symud i'r Adran Argyfyngau cyn cael ei throsglwyddo.

Os nad yw Ishani wedi cael strôc, mae'n mynd i'r Adran Argyfyngau am brofion pellach.

Os yw Ishani wedi cael strôc mwy difrifol (gyda rhwystr mawr mewn pibell waed, sef math o strôc lle mae llif y gwaed i brif rhydweli yn yr ymennydd yn cael ei atal), mae'n cael ei gludo mewn ambiwlans o Ysbyty Bronglais i'r ganolfan thrombectomi ym Mryste neu Gaerdydd. Mae thrombectomi yn driniaeth y gellir ei defnyddio i drin y mathau hyn o strôc. Darperir y gofal hwn yn rhanbarthol ar gyfer Cymru a rhanbarthau de a gorllewin Lloegr ym Mryste a Chaerdydd.

Unwaith y bydd tîm thrombectomi Bryste neu Gaerdydd yn asesu bod Ishani yn addas i gael ei ryddhau o'u gofal, mae'n cael ei throsglwyddo i Uned Strôc yn Ysbyty Tywysog Philip, Llwynhelyg neu'n syth adref yn dibynnu ar ei adferiad yn dilyn thrombectomi.

Os nad thrombectomi yw'r driniaeth gywir i Ishani, yna bydd yn cael ei drosglwyddo i'r Uned Strôc 12/7 yn Ysbyty Tywysog Philip (12 awr y dydd, saith diwrnod yr wythnos) ar gyfer ei driniaeth strôc aciwt.

Yn dilyn ei thriniaeth strôc aciwt yn Ysbyty Tywysog Philip neu Llwynhelyg, ac unwaith mae Ishani yn sefydlog yn feddygol, bydd Ishani yn trosglwyddo i Ysbyty Bronglais ar gyfer adsefydlu. Bydd gofal strôc pellach Ishani yn cael ei drefnu gyda'i Bwrdd Iechyd Lleol (Bwrdd Iechyd Prifysgol Betsi Cadwaladr).

Os hoffech ddeall sut y gall eich gofal strôc fod yn wahanol, yn dibynnu ar ble rydych yn cael mynediad at y gofal cychwynnol, cysylltwch â Bwrdd Iechyd Prifysgol Betsi Cadwaladr am wybodaeth ac arweiniad.



Sut beth fyddai gofal i gleifion strôc o dan Opsiwn 210

Yma, gallwch ddarllen sut beth fyddai gofal i gleifion strôc o dan Opsiwn 210 yn seiliedig ar y prif safle ysbyty sydd agosaf i chi yn Hywel Dda.

Profiad fel claf strôc i rywun sy'n byw'n agosach i Ysbyty Bronglais nag i ysbyty arall

Ar gyfer Aziz o dan Opsiwn 210...

Mae ambiwlans yn mynd ag Aziz i Bronglais, ac mae'n cael ei gymryd yn syth i'r sganiwr CT, yn hytrach nag i'r Adran Argyfyngau. Os cadarnheir strôc, mae triniaeth thrombolysis yn cael ei ddechrau tra yn yr adran sganio. Yna mae Aziz yn cael ei symud i'r Uned Strôc 12/7 Ysbyty Bronglais (12 awr y dydd, saith diwrnod yr wythnos).

Os nad yw Aziz wedi cael strôc, mae'n mynd yn ôl i'r Adran Argyfyngau yn Ysbyty Bronglais am brofion pellach.

Os yw Aziz wedi cael strôc mwy difrifol (gyda rhwystr mawr mewn pibell waed, sef math o strôc lle mae llif y gwaed i brif rhydweli yn yr ymennydd yn cael ei atal), mae'n cael ei gludo mewn ambiwlans o Bronglais yn syth i'r ganolfan thrombectomi ym Mryste neu Gaerdydd. Mae thrombectomi yn driniaeth y gellir ei defnyddio i drin y mathau hyn o strôc. Darperir y gofal hwn yn rhanbarthol ar gyfer Cymru a rhanbarthau de a gorllewin Lloegr ym Mryste a Chaerdydd.

Unwaith y mae tîm thrombectomi Bryste neu Gaerdydd yn asesu bod Aziz yn addas i gael ei ryddhau o'u gofal, mae'n cael ei drosglwyddo yn ôl i'r Uned Strôc yn Glangwili neu Bronglais

neu'n syth adref, yn dibynnu ar ei adferiad yn dilyn thrombectomi.

Os nad thrombectomi yw'r driniaeth gywir i Aziz, mae'n cael ei drosglwyddo i Uned Strôc 24/7 Glangwili i gael ei driniaeth strôc aciwt ac yna yn ôl i Uned Strôc 12/7 yn Bronglais (12 awr y dydd, saith diwrnod yr wythnos).

Mae'n bosibl y bydd modd rhyddhau Aziz adref gyda chymorth y Tîm Rhyddhau Cynnar â Chymorth a Tîm Strôc Cymunedol Integredig.

Profiad fel claf strôc i rywun sy'n byw'n agosach i Ysbyty Llwynhelyg nag i ysbyty arall

Ar gyfer Sonia o dan Opsiwn 210...

Mae ambiwlans yn mynd â Sonia i Llwynhelyg, ac mae'n cael ei chymryd yn syth i'r Adran Argyfyngau am asesiad, cyn ei throsglwyddo am sgan CT. Os yw strôc yn cael ei gadarnhau, mae'r driniaeth yn dechrau tra yn yr adran sganio. Mae Sonia wedyn yn cael ei symud i'r Adran Argyfyngau cyn cael ei throsglwyddo i'r Uned Strôc 24/7 yn Ysbyty Glangwili (24 awr y dydd, saith diwrnod yr wythnos).

Os nad yw Sonia wedi cael strôc, mae'n mynd i'r Adran Argyfyngau yn Ysbyty Llwynhelyg am brofion pellach.

Os yw Sonia wedi cael strôc mwy difrifol (gyda rhwystr mawr mewn pibell waed, sef math o strôc lle mae llif y gwaed i brif rhydweli yn yr ymennydd yn cael ei atal), mae'n cael ei chludo mewn ambiwlans o Llwynhelyg yn syth i'r ganolfan thrombectomi ym Mryste neu Gaerdydd. Mae thrombectomi yn driniaeth y gellir ei defnyddio i drin y mathau hyn o strôc. Darperir y gofal hwn yn rhanbarthol ar gyfer Cymru a rhanbarthau de a gorllewin Lloegr ym Mryste a Chaerdydd.

Unwaith y mae tîm thrombectomi Bryste neu Gaerdydd yn asesu bod Sonia yn addas i gael ei rhyddhau o'u gofal, mae'n cael ei throsglwyddo i Glangwili neu'n syth adref, yn dibynnu ar ei hadferiad yn dilyn thrombectomi.

Os nad thrombectomi yw'r driniaeth gywir i Sonia, mae'n cael ei throsglwyddo i'r Uned Strôc 24/7 yn Glangwili (24 awr y dydd, saith diwrnod yr wythnos) i gael ei thriniaeth strôc aciwt ac adsefydlu.

Mae'n bosibl y bydd Sonia'n gallu cael ei rhyddhau adref gyda chymorth gan y Tîm Rhyddhau Cynnar â Chymorth a gwasanaethau cymunedol ehangach.

Profiad fel claf strôc i rywun sy'n byw'n agosach i Ysbyty Glangwili nag i ysbyty arall

Ar gyfer Rhys o dan Opsiwn 210...

Mae ambiwlans yn mynd â Rhys i Glangwili, ac mae'n cael ei gludo'n syth i'r Adran Argyfyngau am asesiad cyn gael ei drosglwyddo i gael sgan CT. Os cadarnheir strôc a bod angen triniaeth thrombolysis ar Rhys, mae hyn yn digwydd yn yr Adran Argyfyngau.

Os nad yw Rhys wedi cael strôc, mae'n mynd i Adran Argyfyngau Ysbyty Glangwili am brofion pellach.

Os yw Rhys wedi cael strôc mwy difrifol (gyda rhwystr mawr mewn pibell waed, sef math o strôc lle mae llif y gwaed i brif rhydweli yn yr ymennydd yn cael ei atal), mae'n cael ei gludo mewn ambiwlans i'r ganolfan thrombectomi ym Mryste neu Gaerdydd. Mae thrombectomi yn driniaeth y gellir ei defnyddio i drin y mathau hyn o strôc. Darperir y gofal hwn yn rhanbarthol ar gyfer Cymru a rhanbarthau de a gorllewin Lloegr ym Mryste a Chaerdydd.

Unwaith y mae tîm thrombectomi Bryste neu Gaerdydd yn asesu bod Rhys yn addas i gael ei ryddhau o'u gofal, mae'n cael ei drosglwyddo yn ôl i Glangwili neu'n syth adref, yn dibynnu ar ei hadferiad yn dilyn thrombectomi.

Os nad thrombectomi yw'r driniaeth gywir i Rhys, yna mae'n aros yn yr Uned Strôc yn Ysbyty Glangwili i gael ei driniaeth strôc aciwt ac adsefydlu. Mae'n bosibl y bydd Rhys yn gallu cael ei ryddhau adref gyda chymorth y Tîm Rhyddhau Cynnar â Chymorth a gwasanaethau cymunedol ehangach.

Profiad fel claf strôc i rywun sy'n byw'n agosach i Ysbyty Tywysog Philip nag i ysbyty arall

Ar gyfer Alun o dan Opsiwn 210...

Mae ambiwlans yn mynd ag Alun i Tywysog Philip, ac mae'n cael ei gymryd yn syth i'r Uned Asesu Meddygol Acíwt, cyn cael ei drosglwyddo am sgan CT. Yna mae Alun yn cael ei ddychwelyd i'r Uned Asesu Meddygol Acíwt cyn ei drosglwyddo i'r Uned Strôc yn Glangwili. Os cadarnheir strôc a bod angen triniaeth thrombolysis ar Alun, mae hyn yn digwydd yn yr Uned Asesu Meddygol Acíwt.

Os nad yw Alun wedi cael strôc, mae'n parhau i fod o dan ofal y tîm meddygol yn yr Uned Asesu Meddygol Acíwt.

(*Os yw cleifion yn hunan-gyflwyno yn yr Uned Mân Anafiadau yn Tywysog Philip, mae'r staff yn actifadu'r alwad strôc a byddant yn dilyn yr un broses â chlaf sy'n cyrraedd mewn ambiwlans.)

Os yw Alun wedi cael strôc mwy difrifol (gyda rhwystr mawr mewn pibell waed, sef math o strôc lle mae llif y gwaed i brif rhydweli yn yr ymennydd yn cael ei atal), mae'n cael ei gludo mewn ambiwlans o Tywysog Philip yn syth i'r ganolfan thrombectomi ym Mryste neu Gaerdydd. Mae thrombectomi yn driniaeth y gellir ei defnyddio i drin y mathau hyn o strôc. Darperir y gofal hwn yn rhanbarthol ar gyfer Cymru a rhanbarthau de a gorllewin Lloegr ym Mryste a Chaerdydd.

Unwaith y bydd tîm thrombectomi Bryste neu Gaerdydd yn asesu bod Alun yn addas i gael ei ryddhau o'u gofal, mae'n cael ei drosglwyddo i Glangwili neu'n syth adref, yn dibynnu ar ei adferiad ar ôl thrombectomi.

Os nad thrombectomi yw'r driniaeth gywir i Alun, mae'n cael ei drosglwyddo i'r Uned Strôc 24/7 yn Glangwili (24 awr y dydd, saith diwrnod yr wythnos) ar gyfer triniaeth strôc aciwt. Mae'n bosibl y bydd Alun yn gallu cael ei ryddhau adref gyda chymorth

y Tîm Rhyddhau Cynnar â Chymorth a gwasanaethau cymunedol ehangach.

Gofal claf strôc i rywun sy'n byw mewn cymuned gyfagos – Powys

Ar gyfer Mari o dan Opsiwn 210...

Mae ambiwlans yn mynd â Mari i Ysbyty Bronglais, ac mae'n cael ei chludo'n syth at y sganiwr CT, yn hytrach nag i'r Adran Argyfyngau. Os caiff strôc ei chadarnhau, mae triniaeth thrombolysis yn dechrau tra yn yr adran sganio. Mae Mari wedyn yn cael ei symud i'r Uned Strôc 12/7 (12 awr y dydd, saith diwrnod yr wythnos).

Os nad yw Mari wedi cael strôc, mae'n mynd i'r Adran Argyfyngau yn Ysbyty Bronglais am brofion pellach.

Os yw Mari wedi cael strôc mwy difrifol (gyda rhwystr mawr mewn pibell waed, sef math o strôc lle mae llif y gwaed i brif rhydweli yn yr ymennydd yn cael ei atal), mae'n cael ei gludo mewn ambiwlans o Ysbyty Bronglais i'r ganolfan thrombectomi ym Mryste neu Gaerdydd. Mae thrombectomi yn driniaeth y gellir ei defnyddio i drin y mathau hyn o strôc. Darperir y gofal hwn yn rhanbarthol ar gyfer Cymru a rhanbarthau de a gorllewin Lloegr ym Mryste a Chaerdydd.

Unwaith y bydd tîm thrombectomi Bryste neu Gaerdydd yn asesu bod Mari yn addas i gael ei ryddhau o'u gofal, mae'n cael ei throsglwyddo i'r Uned Strôc yn Ysbyty Glangwili neu Ysbyty Bronglais neu'n syth adref yn dibynnu ar ei adferiad yn dilyn thrombectomi.

Os nad thrombectomi yw'r driniaeth gywir i Mari, yna bydd yn cael ei drosglwyddo i'r Uned Strôc yn Ysbyty Glangwili ar gyfer triniaeth strôc aciwt ac yna yn ôl i Ysbyty Bronglais (12 awr y dydd, saith diwrnod yr wythnos).

Yn dilyn ei thriniaeth strôc yn Ysbyty Bronglais, ac unwaith mae Mari yn sefydlog yn feddygol, bydd gofal strôc pellach Mari yn cael ei drefnu gyda'i Bwrdd Iechyd Lleol (Bwrdd Iechyd Addysgu Powys).

Os hoffech ddeall sut y gall eich gofal strôc fod yn wahanol, yn dibynnu ar ble rydych yn cael mynediad at y gofal cychwynnol, cysylltwch â Bwrdd Iechyd Addysgu Powys am wybodaeth ac arweiniad.

Gofal claf strôc i rywun sy'n byw mewn cymuned gyfagos – Gwynedd

Ar gyfer Ishani o dan Opsiwn 210...

Mae ambiwlans yn mynd ag Ishani i Ysbyty Bronglais, ac mae'n cael ei chludo'n syth at y sganiwr CT, yn hytrach nag i'r Adran Argyfyngau. Os caiff strôc ei chadarnhau, mae triniaeth thrombolysis yn dechrau tra yn yr adran sganio. Mae Ishani wedyn yn cael ei symud i'r Uned Strôc 12/7 (12 awr y dydd, saith diwrnod yr wythnos).

Os nad yw Ishani wedi cael strôc, mae'n mynd i'r Adran Argyfyngau yn Ysbyty Bronglais am brofion pellach.

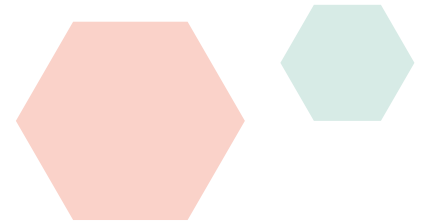
Os yw Ishani wedi cael strôc mwy difrifol (gyda rhwystr mawr mewn pibell waed, sef math o strôc lle mae llif y gwaed i brif rhydweli yn yr ymennydd yn cael ei atal), mae'n cael ei gludo mewn ambiwlans o Ysbyty Bronglais i'r ganolfan thrombectomi ym Mryste neu Gaerdydd. Mae thrombectomi yn driniaeth y gellir ei defnyddio i drin y mathau hyn o strôc. Darperir y gofal hwn yn rhanbarthol ar gyfer Cymru a rhanbarthau de a gorllewin Lloegr ym Mryste a Chaerdydd.

Unwaith y bydd tîm thrombectomi Bryste neu Gaerdydd yn asesu bod Ishani yn addas i gael ei ryddhau o'u gofal, mae'n cael ei throsglwyddo i Uned Strôc yn Ysbyty Glangwili neu Bronglais neu'n syth adref yn dibynnu ar ei adferiad yn dilyn thrombectomi.

Os nad thrombectomi yw'r driniaeth gywir i Ishani, yna bydd yn cael ei drosglwyddo i'r Uned Strôc yn Ysbyty Glangwili ac yna yn ôl i Ysbyty Bronglais (12 awr y dydd, saith diwrnod yr wythnos).

Yn dilyn ei thriniaeth strôc aciwt yn Ysbyty Bronglais, ac unwaith mae Ishani yn sefydlog yn feddygol, bydd gofal strôc pellach Ishani yn cael ei drefnu gyda'i Bwrdd Iechyd Lleol (Bwrdd Iechyd Prifysgol Betsi Cadwaladr).

Os hoffech ddeall sut y gall eich gofal strôc fod yn wahanol, yn dibynnu ar ble rydych yn cael mynediad at y gofal cychwynnol, cysylltwch â Bwrdd Iechyd Prifysgol Betsi Cadwaladr am wybodaeth ac arweiniad.



Rhannwch eich barn â ni erbyn 26 Gorffennaf 2026

Gallwch wneud hyn drwy:

- ▶ lenwi'r holiadur ar-lein: qrco.de/holiadur-stroc (gallwch ofyn am gopi drwy anfon e-bost atom neu ein ffonio ar y rhif isod)
- ▶ ei bostio i: **FREEPOST HYWEL DDA HEALTH BOARD** (does dim angen stamp)
- ▶ ebostio: hyweldda.ymgysylltu@wales.nhs.uk
- ▶ dod i siarad â ni yn un o'n digwyddiadau (ewch i'n gwefan am ddigwyddiad sy'n lleol i chi neu ar-lein), neu drwy ffonio **0300 303 8322 (opsiwn 5), pris galwad leol**

Diolch yn fawr

